



# Strategia Rozwoju Gminy Spiczyn na lata 2024-2030

Spiczyn, kwiecień 2024

## Spis treści

WSTĘP .....	3
I. CZĘŚĆ WPROWADZAJĄCA.....	5
1. Istota powstania strategii .....	5
2. Metodologia prac nad Strategią.....	6
3. Struktura dokumentu .....	9
4. Wnioski z analizy sytuacji społeczno-gospodarczej .....	9
4.1. Uwarunkowania przestrzenne i środowiskowe .....	9
4.2. Uwarunkowania infrastrukturalne.....	10
4.3. Uwarunkowania gospodarcze .....	13
4.4. Uwarunkowania społeczne.....	14
5. OSI w strategii rozwoju województwa a zakres planowanych działań gminy .....	16
6. Model struktury funkcjonalno-przestrzennej gminy .....	20
7. Wnioski z przeprowadzonego badania ankietowego i konsultacji społecznych.....	28
II. CZĘŚĆ STRATEGICZNA.....	30
1. Analiza SWOT .....	30
2. Kierunki rozwoju Gminy Spiczyn.....	33
2.1. Wizja i misja rozwoju Gminy Spiczyn .....	33
2.2. Zadania polegające na poprawie sytuacji na danym obszarze .....	44
2.3. Zgodność celów Strategii Rozwoju Gminy Spiczyn z celami dokumentów wspólnotowych, krajowych i wojewódzkich o charakterze strategicznym .....	54
2.4. Źródła finansowania zadań planowanych do realizacji w ramach Strategii .....	64
III. CZĘŚĆ WDROŻENIOWA.....	65
1. Wdrażanie, ewaluacja i monitoring Strategii .....	65
2. Wskaźniki realizacji Strategii.....	68
Ustalenia i rekomendacje w zakresie kształtowania i prowadzenia polityki przestrzennej ....	76
1. Polityka przestrzenna w systemie polityk publicznych.....	76
2. Instrumenty polityki przestrzennej.....	76
3. Rekomendacje dla polityki przestrzennej gminy Spiczyn .....	77
Spis tabel .....	82
Spis rysunków .....	82

## WSTĘP

Rozwój społeczno-gospodarczy każdej jednostki samorządu terytorialnego wymaga właściwego planowania działań, uwzględniającego odpowiednio zdefiniowane problemy oraz hierarchię działań pod względem ich efektywności i stopnia akceptacji społecznej.

Zarządzanie gminą związane jest z podejmowaniem szeregu działań i decyzji ważnych dla lokalnej społeczności. Aby efektywnie zarządzać gminą potrzebny jest wieloletni plan działań, który będzie wskazywać perspektywiczne kierunki rozwoju danej jednostki samorządu terytorialnego.

Głównym celem tworzenia dokumentu strategicznego, jest zdiagnozowanie priorytetowych obszarów, celów i kierunków rozwoju zmierzających do rozwoju społeczno-gospodarczego.

Strategia Rozwoju Gminy Spiczyn na lata 2024-2030 to wieloletni plan działania, określający strategiczne cele rozwoju Gminy i zawierający takie kierunki oraz działania (projekty inwestycyjne i społeczne), które są niezbędne do realizacji przyjętych założeń strategicznych.

Opracowana Strategia Rozwoju Gminy Spiczyn pokazuje najbardziej efektywne działania gwarantujące dynamiczny rozwój całego obszaru gminy, tworzenie dogodnych warunków dla rozwoju przedsiębiorczości oraz powstawania nowych inicjatyw gospodarczych i społecznych.

Podstawą realizacji Strategii Rozwoju Gminy powinno być także założenie maksymalnego wykorzystania szeroko rozumianych wewnętrznych zasobów przestrzennych, infrastrukturalnych, gospodarczych, społecznych i środowiskowych, w tym potencjału miejscowych podmiotów gospodarczych. Dokument ten oparty jest o dokładną inwentaryzację istniejących zasobów Gminy i walorów jej lokalizacji.

Strategia Rozwoju Gminy Spiczyn definiuje również kierunki procesu przemian przestrzennych, infrastrukturalnych, gospodarczych, społecznych i środowiskowych na terenie Gminy przyczyniające się do poprawy jakości życia mieszkańców, stanu środowiska naturalnego i kulturowego, przywrócenia ładu przestrzennego oraz do ożywienia gospodarczego (stworzenie mechanizmu zachęt do rozwoju rolnictwa, przedsiębiorczości i inwestowania na terenie Gminy), a także odbudowy i rozwoju więzi społecznych.

Reasumując celem opracowania i wdrażania strategii jest wzrost gospodarczy i społeczny Gminy Spiczyn. Może być on osiągnięty przez rozwijanie nowych form działalności gospodarczej, rozwój infrastruktury technicznej i społecznej, z uwzględnieniem zagadnień ochrony stanu środowiska naturalnego i zrównoważonego rozwoju gospodarczo-społecznego, zwiększenie potencjału turystycznego i kulturalnego.

Strategia Rozwoju Gminy jest tworzona po to, by ukierunkować opisane wyżej przemiany. Świadoma i planowa realizacja zadań i projektów opisanych w strategii, zaowocuje bardziej efektywnym wykorzystaniem istniejących możliwości. Poszczególne działania maksymalnie wykorzystują efekt synergii i kierunkują korzystne zmiany w rejonie objętym strategią.

**Dotychczasowa Strategia Rozwoju Gminy Spiczyn stanowiąca spójną koncepcję działań na rzecz długotrwałego rozwoju Gminy, została uchwalona Uchwałą Rady Gminy nr VI/41/2019 z dnia 11 kwietnia 2019 r. Określała w sposób kompleksowy kierunki i cele rozwoju Gminy w perspektywie 6 lat. W okresie tym nastąpiły jednak zasadnicze zmiany zewnętrznych uwarunkowań rozwoju Gminy. Ma to wpływ na zmianę dotychczasowych zasad polityki regionalnej kraju i województwa. W kontekście powyższych uwarunkowań, potrzeba kolejnej strategii gminnej stała się działaniem koniecznym.**

# I. CZĘŚĆ WPROWADZAJĄCA

## 1. Istota powstania strategii

Strategia Rozwoju Gminy Spiczyn powstała z inicjatywy władz lokalnych, dostrzegających potrzebę kompleksowego rozwoju Gminy. Jest ona odpowiedzią na nieustannie zmieniające się wewnętrzne i zewnętrzne warunki społeczno-gospodarcze oraz wzrost konkurencyjności otoczenia.

Struktury wewnętrzne gminy, a także jej bliższe i dalsze otoczenie ulegają ciągłym zmianom. Zmienia się układ czynników, które mogą zostać wykorzystane w jej rozwoju, pojawiają się nowe szanse i nowe zagrożenia. Na rozwój gminy wpływają również nowe czynniki zewnętrzne, zarówno te sprzyjające jak i te, które mają dla niej skutki negatywne. Struktury wewnętrzne gminy też ulegają ciągłym modyfikacjom.

Strategia Rozwoju Gminy Spiczyn składa się z trzech zasadniczych elementów:

- diagnozy stanu istniejącego - opis i analiza zasobów wewnętrznych i otoczenia gminy (wyniki diagnozy znajdują się w załączniku 1 niniejszego dokumentu),
- analizy SWOT - stanowi podsumowanie diagnozy stanu istniejącego,
- strategicznego planu rozwoju - to najważniejsza część strategii, która określa wizję i misję gminy oraz cele strategiczne, cele operacyjne i kierunki działań na rzecz rozwoju gminy.

Strategia ma ułatwić lokalnym władzom podejmowanie decyzji oraz rozwiązywanie problemów natury uwarunkowań przestrzennych, infrastrukturalnych, gospodarczych, społecznych i środowiskowych, jak również racjonalne organizowanie przyszłych działań. Opracowanie tego dokumentu jest konieczne, gdy gmina zamierza ubiegać się o pozabudżetowe środki pomocowe, zarówno te krajowe jak i zagraniczne.

Horyzont czasowy Strategii Rozwoju Gminy Spiczyn zawiera w sobie horyzont czasowy nowego okresu programowania środków UE (perspektywa finansowa UE na lata 2021-2027), który będzie miał istotny wpływ na kształtowanie działań samorządów terytorialnych, w szczególności w zakresie ich możliwości inwestycyjnych. Kolejnym impulsem przygotowania strategii jest chęć przyspieszenia rozwoju społeczno-gospodarczego miejscowości wchodzących w skład gminy, poprzez podejmowanie nowych wyzwań i konsekwentne realizowanie zaplanowanych działań.

Strategia Rozwoju Gminy Spiczyn na lata 2024-2030 zawiera cele strategiczne, cele operacyjne i kierunki działań, jakie należy podjąć, aby zrealizować ustalone priorytety rozwojowe.

## 2. Metodologia prac nad Strategią

Podczas prac nad dokumentem przyjęto model partycypacyjno-ekspercki, który zakłada udział przedstawicieli społeczeństwa w opracowaniu dokumentu. Włączenie społeczności lokalnej zostało zrealizowane poprzez organizację badań ankietowych. Metoda partycypacyjno - ekspercka jest najbardziej optymalna dla tego typu opracowań, gdyż łączy wiedzę ze społecznym zaangażowaniem i odpowiada na autentyczne potrzeby. Rola społeczności lokalnej jest niezmiernie istotna na każdym etapie konstruowania strategii rozwoju gminy - od definiowania problemów, barier rozwoju, poprzez wskazywanie potencjałów rozwoju, kierunków działań, sposobów rozwiązywania problemów. W ten sposób wytwarza się integracja społeczeństwa lokalnego wokół wspólnych problemów, interesów i dalekosiężnych celów.

Na opracowanie strategii rozwoju gminy składają się następujące etapy:

- organizacyjny - obejmuje podjęcie decyzji o rozpoczęciu prac nad strategią rozwoju gminy, dokonanie wyboru podmiotu opracowującego dokument oraz określenie metodyki prac,
- diagnostyczny - następuje gromadzenie informacji o gminie i formułowanie raportu o jej stanie, tzw. diagnozy stanu istniejącego (ma ona na celu przedstawienie w syntetyczny sposób najistotniejszych problemów funkcjonowania poszczególnych stref rozwoju gminy, stanowi podstawę dla dalszych prac nad strategią),
- zakończeniem tego etapu jest opracowanie uwarunkowań rozwojowych w drodze tzw. analizy SWOT, czyli syntezy istniejącego stanu rozwoju w czterech kategoriach: silnych stron, słabych stron, szans i zagrożeń,
- planistyczny - obejmuje sformułowanie wizji i misji rozwoju gminy oraz ustalenie struktury celów strategicznych, następnie każdy cel strategiczny zostaje uszczegółowiony poprzez przypisanie mu kilku celów operacyjnych, a każdy cel operacyjny zostaje rozpisany na bardziej szczegółowe kierunki działań,
- upublicznienie projektu strategii - obejmuje konsultacje społeczne projektu strategii przez zebranie wniosków i opinii o projekcie od społeczności lokalnej. Po konsultacjach społecznych dokument zostaje zredagowany i uzupełniony o zasadne wnioski, a następnie zostaje przekazany do uchwalenia przez Radę Gminy.

Przy opracowaniu strategii założono, że powinna być ona zgodna ze schematem „SMART”. Oznacza to, że wyznaczone cele muszą być specyficzne (Specific), mierzalne (Measurable), uzgodnione (Agreed), wykonalne (Real) i określone w czasie (Timed).

W Strategii Rozwoju Gminy Spiczyn na lata 2024-2030 zdefiniowane zostały następujące cele strategiczne:

**CEL STRATEGICZNY 1:** DOSTĘPNA, FUNKCJONALNA ORAZ ESTETYCZNA PRZESTRZEŃ Z CZYSTYM I ZASOBNYM ŚRODOWISKIEM NATURALNYM

**CEL STRATEGICZNY 2:** NOWOCZESNA I ZMODERNIZOWANA INFRASTRUKTURA

**CEL STRATEGICZNY 3:** AKTYWNI, WYKSZTAŁCENI I ZINTEGROWANI MIESZKAŃCY

**CEL STRATEGICZNY 4:** KONKURENCYJNA GOSPODARKA I NOWOCZESNE ROLNICTWO

Prace nad dokumentem Strategii opierały się na wykorzystaniu szeregu wzajemnie uzupełniających się metod i modeli partycypacyjno-eksperymentalnych oraz prac analitycznych, takich jak:

- analiza danych zastanych,
- badania społeczne mieszkańców,
- analizy strategiczne,

Strategia powstała w oparciu o dokument „*Diagnoza strategiczna na potrzeby opracowania Strategii Rozwoju Gminy Spiczyn na lata 2024-2030*”, w którym przedstawiono sytuację społeczno-gospodarczą gminy. Po zebraniu i przeanalizowaniu wszystkich danych opracowano Projekt Strategii, który został udostępniony wszystkim zainteresowanym za pośrednictwem strony internetowej Urzędu Gminy Spiczyn ([www.spiczyn.pl](http://www.spiczyn.pl)).

Do głównych materiałów źródłowych, stanowiących materiał analityczny i podstawę do opracowania Strategii należały:

- dane Urzędu Gminy Spiczyn,
- dane Urzędu Statystycznego w Krakowie (Bank Danych Lokalnych),
- wnioski z ankiet zebranych podczas konsultacji społecznych oraz uzyskanych drogą elektroniczną,
- wnioski zgłaszane podczas konsultacji społecznych.

Ponadto przy opracowaniu Strategii Rozwoju Gminy Spiczyn korzystano z danych zawartych w obowiązujących dokumentach strategicznych i planistycznych Gminy Spiczyn, tj.: Gminny Program Rewitalizacji, Studium Uwarunkowań i Kierunków Zagospodarowania Przestrzennego.

Podstawą wyznaczenia misji, celów strategicznych, operacyjnych i kierunków działań stanowiły także dokumenty określające politykę regionalną i kierunki rozwoju w skali Unii Europejskiej, kraju, województwa lubelskiego i powiatu łęczyńskiego, takie jak:

- Długookresowej Strategii Rozwoju Kraju „Polska 2030 – Trzecia fala nowoczesności”;

- Koncepcji Przestrzennego Zagospodarowania Kraju 2030;
- Krajowej Strategii Rozwoju Regionalnego 2030;
- Strategii Rozwoju Województwa Lubelskiego do 2030;
- Planie Zagospodarowania Przestrzennego Województwa Lubelskiego;
- Strategii Rozwoju Powiatu Łęczyńskiego na lata 2016-2026

Następnym ważnym etapem prac nad aktualizacją strategii jest przeprowadzenie analizy SWOT. Wynikiem tych prac jest wskazanie mocnych i słabych stron gminy na dzień dzisiejszy oraz szans i zagrożeń na przyszłość. Identyfikacja mocnych i słabych stron gminy Spiczyn jest efektem badania jego potencjału społeczno-ekonomicznego oraz zdolności do przetrwania i rozwoju. Analiza tych relacji jest bardzo przydatna przy konstruowaniu celów strategicznych i konkretnych zadań realizacyjnych. Przeprowadzeniem analizy SWOT zajął się zespół ekspertów (podmiot zewnętrzny).

Kolejnym etapem prac było określenie obszarów strategicznych poprzez zhierarchizowanie, najważniejszych dla rozwoju gminy obszarów problemowych, wyznaczających kierunki koncentracji działań władz samorządowych i społeczności lokalnej. W ramach wybranych obszarów strategicznych określono cele strategiczne, cele operacyjne i kierunki działań operacyjnych. Ponadto zdefiniowano indykatywny wykaz inwestycji i projektów nieinwestycyjnych, definiowany jako konkretne zadania realizacyjne.

W trakcie procesu opracowywania strategii starano się przestrzegać następujących zasad:

- zasady spójności zaktualizowanej strategii powiatu z dokumentami planistycznymi i operacyjnymi na poziomie regionalnym, krajowym i wspólnotowym,
- zasady partnerstwa w procesie planowania poprzez współpracę władz gminnych z podmiotami reprezentującymi różne środowiska oraz instytucje,
- zasady wieloletniego planowania rozwoju gminy w oparciu o ocenę efektów dotychczas realizowanej strategii z uwzględnieniem zmieniającej się sytuacji gospodarczej na poziomie gminy powiatu łęczyńskiego, województwa lubelskiego oraz kraju,
- zasadę elastyczności, zgodnie z którą pierwotne założenia Strategii były korygowane i dostosowywane do potrzeb i postulatów, zgłaszanych przez partnerów społecznych i gospodarczych, zaangażowanych w proces prac nad strategią.



### 3. Struktura dokumentu

Strategia Rozwoju Gminy Spiczyn na lata 2024–2030 składa się z trzech zasadniczych części odpowiadających logice procesu planowania strategicznego: pierwsza jest częścią wprowadzającą, druga częścią strategiczną, zaś trzecia – wdrożeniową.

Główne przesłanki procesu powstawania Strategii ujęto w części pierwszej: przebieg procesu tworzenia Strategii, wykorzystane metody oraz powody, które skutkowały podjęciem decyzji o przystąpieniu do prac.

W drugiej części, najważniejszej z punktu planowania strategicznego, wskazano problemy oraz kierunki ich rozwiązania. Przedstawione zostały cele szczegółowe i działania priorytetowe odpowiadające przyjętej misji i wizji rozwoju gminy.

W trzeciej części zostało ujęte wdrażanie i monitorowanie Strategii wraz z zestawieniem wskaźników służących do oceny Strategii, procedur i odpowiedzialności.

### 4. Wnioski z analizy sytuacji społeczno-gospodarczej

Szczegółowa diagnoza sytuacji społeczno-gospodarczej Gminy Spiczyn została przedstawiona w dokumencie „*Diagnoza Strategiczna na potrzeby opracowania Strategii Rozwoju Gminy Spiczyn na lata 2024-2030*”. W Diagnozie przedstawiono uwarunkowania przestrzenne, środowiskowe, infrastrukturalne, społeczne i gospodarcze. Dokonano porównania wybranych dziedzin rozwoju do średniej krajowej, wojewódzkiej oraz do wybranych jednostek samorządu terytorialnego z obszaru województwa lubelskiego. Poniżej przedstawione zostały wnioski z wybranych dziedzin społecznych i gospodarczych.

#### 4.1. Uwarunkowania przestrzenne i środowiskowe

Gmina Spiczyn położona jest we wschodniej części Polski w odległości 25 km od stolicy województwa – Lublina w kierunku północno-wschodnim i 60 km od granicy Polski z Ukrainą. Jest jedną z 6 gmin powiatu łużyńskiego i sąsiaduje bezpośrednio z gminami Lubartów i Niemce od zachodu, od południa z gminą Wólka, od wschodu z gminami: Łęczna i Ludwin, a od północy z gminami Serniki i Ostrów Lubelski. Ogólna powierzchnia gminy wynosi 8309 ha, z czego 5485 ha to użytki rolne, 1930 ha lasy, a pozostałą część stanowią grunty pod zabudową, wodami, nieużytki i inne. Powierzchnia gminy stanowi 13,1% obszaru powiatu łużyńskiego i ponad 0,3% obszaru województwa lubelskiego. Teren gminy zamieszkuje 5 865 mieszkańców, co stanowi

10,3 % ludności powiatu łączyńskiego i ponad 0,2% ludności województwa lubelskiego. W skład gminy wchodzi 15 miejscowości, skupionych w 13 sołectwach.

Decydujące znaczenie dla rozwoju osadnictwa na terenie gminy miał przebieg szlaków komunikacyjnych i dolin rzecznych: Wieprza i Bystrzyca. Jest to ściśle powiązane ze źródłem utrzymania ówczesnej ludności, a więc myślistwem, rybołówstwem i handlem. Rzeki i porastające ich brzegi, lasy były źródłem pożywienia, a szlaki komunikacyjne stwarzały możliwość sprzedaży nadwyżek żywności i wytwarzanych produktów.

W poszczególnych sołectwach spotykamy różne formy osadnictwa. W przeważającej części jest to „ulicówka” zlokalizowana wzdłuż dróg wojewódzkich, powiatowych lub gminnych (np. Stoczek, Januszówka, Zawieprzyce, Nowa Wólka). W pozostałych miejscowościach gminy występuje zabudowa mieszana z przewagą kolonijnej.

Gmina Spiczyn jest gminą rolniczą. Warunki do uprawy ziemi na większej części terenu Gminy są dobre. Gmina Spiczyn zajmuje powierzchnię 8309 ha. Użytki rolne zajmują 5272,67 ha, natomiast lasy i grunty leśne to 352,68 ha. Grunty rolne stanowią 63,45% powierzchni Gminy. Największą powierzchnię gruntów rolnych ogółem stanowią użytki rolne 4631,48 ha (87,83% gruntów ogółem). Sady stanowią 130,72 ha (2,47% gruntów ogółem), natomiast pastwiska 33,67 ha (0,6%). Łąki stanowią 699,57 ha (8,41%) wszystkich gruntów. Grunty rolne zabudowane i inne grunty zajmują powierzchnię 288,51 ha.

#### **4.2. Uwarunkowania infrastrukturalne**

Sieć dróg na obszarze Gminy Spiczyn jest dobrze rozwinięta i zapewnia dobre połączenia zarówno z ośrodkami zewnętrznymi jak i ze wszystkimi sołectwami w gminie. Układ dróg stwarza dogodne warunki do funkcjonowania Gminy. Sieć publicznych dróg gminnych liczy 61,379 kilometrów (100 %) z czego 52,513 km (85,55 %) posiada nawierzchnię bitumiczną i betonową, 7,923 km (12,91 %) nawierzchnię gruntową wzmocnioną żużlem, tłuczniem lub gruzem a 0,943 km (1,54 %) nawierzchnię gruntową naturalną.

Na terenie Gminy znajdują się dwa obiekty mostowe. Jeden z nich przechodzący nad rzeką Wieprz zlokalizowany jest w ciągu drogi gminnej 105112L w Jawidzu i liczy długość 66 metrów o nośności 15 t natomiast drugi zlokalizowany nad Bystrzycą w Charleżu, w ciągu drogi gospodarczej do pól, o długości 23 metrów i nośności 8 t.

Według danych Głównego Urzędu Statystycznego w 2022 roku na terenie Gminy Spiczyn zlokalizowanych było 1 960 mieszkań o łącznej powierzchni użytkowej 194 839 m<sup>2</sup>. Liczba mieszkań na przełomie lat 2012-2022 wzrosła blisko o 14,9%, również powierzchnia użytkowa

wzrosła o ponad 23,7%. Najwięcej nowych mieszkań powstało w roku 2020 (87 mieszkań). Na terenie Gminy przeważa zabudowa zagrodowa z przewagą budownictwa indywidualnego o jednej lub dwóch kondygnacjach mieszkalnych. Struktura wiekowa mieszkań Gminy Spiczyn odznacza się wysokim udziałem mieszkań powstałych w latach 1945 – 1970.

Odpady komunalne z gospodarstw domowych przekazywane są do składowiska odpadów poza obszarem gminy. W granicach Gminy Spiczyn, nie ma możliwości przetwarzania odpadów komunalnych. Odbiorem odpadów z terenu Gminy Spiczyn zajmuje się firma PHU EKO-TRANS z siedzibą w miejscowości Wielkie.

Źródłem powstawania odpadów komunalnych i przemysłowych na terenie Gminy są przede wszystkim skupiska ludzkie (gospodarstwa domowe), obiekty użyteczności publicznej (np. szkolnictwo, służba zdrowia) oraz zakłady produkcyjno-usługowo-handlowe (w tym np. obiekty turystyczne, obiekty działalności gospodarczej i wytwórczej). Istotnym elementem wpływającym na skład oraz jakość odpadów komunalnych jest charakter danego obszaru. Tereny wiejskie wykazują odpady z mniejszym udziałem materii organicznej, papieru oraz relatywnie większej zawartości tworzyw sztucznych oraz szkła. Jako że omawiany teren ma w dużej mierze charakter wiejski, często odpady organiczne, papier, tektura, popiół i żużel zagospodarowywane są na własne potrzeby. Na terenie Gminy można wyróżnić obszary rolnicze, leśne, turystyczno - rekreacyjne oraz zurbanizowane.

Gmina Spiczyn posiada dobrze rozbudowaną sieć wodociągową będącą własnością gminy. Zbiorcza sieć wodociągowa, będącej własnością Gminy Spiczyn, liczy 99,62 km długości obejmując pięć wodociągów zbiorowego zaopatrzenia w wodę: Jawidz, Januszówka, Charleż, Zawieprzyce, Kijany, część Spiczyna. Ujęcia wody znajdują się w Kijanach, Jawidzu, Charleżu, Januszówce, Zawieprzycach. Pozostałe miejscowości korzystają z wody dostarczanej wodociągami zarządzanymi przez sąsiednie gminy, odpowiednio: Ludwików - z terenu gminy Wólka Lubelska, Nowy Radzic - z terenu gminy Ostrów Lubelski, Ziółków - z terenu gminy Łęczna, Gmina Spiczyn zaopatruje w wodę pitną 5 304 mieszkańców co stanowi ok. 90,43 % natomiast dla pozostałych 9,57 % w liczbie 561 mieszkańców, wodę zapewniają wodociągi gmin ościennych.

Obowiązki gminy związane z utrzymaniem i eksploatacją wodociągów spoczywają na Zakładzie Budowy i Eksploatacji Wiejskich Urządzeń Komunalnych w Bełżycach.

Sieć kanalizacyjna ciągle się rozbudowuje i przyłącza się do niej coraz więcej mieszkańców. Długość sieci kanalizacyjnej na terenie Gminy Spiczyn wynosi 15,67 km i jest to w całości kanalizacja sanitarna, obejmująca miejscowości Kijany i Spiczyn. Podłączonych jest do niej 210 budynków indywidualnych. W zasięgu kanalizacji jest 1469 mieszkańców co stanowi 24,99 %

stanu liczebnego Gminy (5877). Na terenie Gminy działa 1 zbiorcza oczyszczalnia ścieków, zlokalizowana w miejscowości Spiczyn o przepustowości 200 m<sup>3</sup> na dobę. Obowiązek utrzymania i eksploatacji wodociągów i kanalizacji na obszarze gminy realizuje Zakład Budowy i Eksploatacji Wiejskich Urządzeń Komunalnych w Beżycach (ZBIEWUK) realizuje obowiązek utrzymania i eksploatacji wodociągów na obszarze gminy. Liczba indywidualnych wiejskich oczyszczalni ścieków zainwentaryzowanych i zgłoszonych do użytkowania na terenie Gminy wynosi 180.

Na terenie gminy rozwija się sieć gazowa. Mieszkańcy dla potrzeb gospodarstw domowych korzystają w swych gospodarstwach z gazu propan - butan. W 2022 roku długość czynnej sieci gazowej to 60 613 m. Do tej pory przyłączono 750 budynków mieszkalnych, a ilość gospodarstw domowych korzystających z gazu wynosi 678,

### 4.3. Uwarunkowania gospodarcze

Gmina Spiczyn jest gminą rolniczą. Warunki do uprawy ziemi na większej części terenu Gminy są dobre. Gmina Spiczyn zajmuje powierzchnię 8309 ha. Użytki rolne zajmują 5272,67 ha, natomiast lasy i grunty leśne to 352,68 ha. Grunty rolne stanowią 63,45% powierzchni Gminy. Największą powierzchnię gruntów rolnych ogółem stanowią użytki rolne 4631,48 ha (87,83% gruntów ogółem). Sady stanowią 130,72 ha (2,47% gruntów ogółem), natomiast pastwiska 33,67 ha (0,6%). Łąki stanowią 699,57 ha (8,41%) wszystkich gruntów. Grunty rolne zabudowane i inne grunty zajmują powierzchnię 288,51 ha..

Sytuację gospodarczą na terenie Gminy Spiczyn odzwierciedla wskaźnik liczby podmiotów wpisanych do rejestru REGON na 1 tys. ludności, wskaźnik jednostek nowo zarejestrowanych w rejestrze REGON na 1 tys. ludności oraz wskaźnik liczby podmiotów na 1000 mieszkańców w wieku produkcyjnym. W latach 2012–2022 liczba podmiotów wpisanych do rejestru REGON stale wzrastała – w 2022 roku osiągnęła wartość 439 podmiotów. W przeliczeniu na 10 tys. mieszkańców, wynik ten był zdecydowanie niższy od średniej dla kraju, oraz niższy w stosunku do średniej województwa i powiatu. Liczba jednostek nowo zarejestrowanych podlegała wahaniom w latach 2010–2020. W 2020 roku w Gminie Spiczyn wskaźnik nowo zakładanych przedsiębiorstw wynosił 54. Wskaźnik liczby nowo zarejestrowanych podmiotów w przeliczeniu na 10 tys. mieszkańców był niższy od średniej dla Polski, województwa lubelskiego i średniej dla powiatu łączyńskiego. Wskaźnik ilości podmiotów gospodarki narodowej na 1000 mieszkańców w wieku produkcyjnym między 2012 a 2022 rokiem podlegał rokrocznie wzrostowi. W 2022 roku jego wartość wyniosła 124,7 jednak był to wynik zdecydowanie gorszy w porównaniu z Polską, województwem lubelskim oraz nieznacznie wyższy od poziomu dla powiatu łączyńskiego. Na koniec 2022 roku na terenie Gminy Spiczyn zarejestrowane są 439 podmioty gospodarcze, z czego najwięcej w sekcji F budownictwo (70 podmiotów) i sekcji G tj. handel (71 podmioty). Pod względem wielkości przeważają mikro i małe przedsiębiorstwa.

Biorąc pod uwagę strukturę wielkościową przedsiębiorstw zlokalizowanych na obszarze Gminy Spiczyn wyróżniamy (GUS, 2022):

- 433 mikro-przedsiębiorstw (0-9 pracowników),
- 5 małych przedsiębiorstw (10-49 pracowników),
- 1 średnie przedsiębiorstwo (50-249 pracowników)

Z przedstawionych danych wynika, że 98,63% spośród zarejestrowanych podmiotów stanowią mikroprzedsiębiorstwa. Przemysł, jako dział gospodarki w Gminie Spiczyn nie zajmuje znaczącej pozycji. Brak jest na omawianym terenie dużych przedsiębiorstw. Większość firm

zarejestrowanych w Gminie ma charakter rodzinny i zatrudnia do 9 pracowników, jednak tworzą one miejsca pracy dla niewielkiej liczby ogółu zatrudnionych.

#### 4.4. Uwarunkowania społeczne

Zgodnie z danymi GUS z dn. 31.12.2022 r., Gmina Spiczyn była miejscem zamieszkania dla 5 951 osób. Odsetek mężczyzn wśród mieszkańców wynosił 49,42 %, a kobiet – 50,58 %. Biorąc pod uwagę dane archiwalne z lat 2012-2022, liczba mieszkańców Gminy Spiczyn wzrosła o 7,19 %. Średnia wieku populacji wynosząca 39,2 lat jest mniejsza od średniego wieku mieszkańców województwa lubelskiego oraz mniejszy od średniego wieku mieszkańców całej Polski.

W przeciwieństwie do Gminy Spiczyn, w której liczba ludności rośnie, niekorzystne trendy demograficzne obrazuje prognoza ludności w województwie lubelskim oraz w powiecie łączyńskim według stanu ludności z 2022 roku. Do roku 2050 w województwie lubelskim nastąpi spadek liczby mieszkańców o 314 037 osób, a w powiecie łączyńskim – o 6 526 osoby. Sytuacja demograficzna w województwie i powiecie będzie mieć jednocześnie wpływ na liczbę ludności w Gminie Spiczyn. Biorąc pod uwagę powyższe należy przyjąć, iż liczba mieszkańców Gminy Spiczyn będzie ulegać zmniejszeniu, co będzie przekładać się na sytuację gospodarczą gminy.

W niemal całym analizowanym okresie tj. w latach 2016-2022 (dane dostępne w GUS) gmina Spiczyn odnotowuje ujemny przyrost naturalny, co skutkuje negatywnym zjawiskiem starzenia się społeczeństwa. W roku 2022 odnotowano 42 urodzeń żywych oraz 66 zgonów, co przełożyło się na osiągnięcie najwyższego, ujemnego przyrostu naturalnego w latach 2016-2022. Wskaźnik przyrostu naturalnego na 1000 mieszkańców dla roku 2022 wynosił -4,02 i był niższy od średniej dla kraju oraz powiatu ale wyższy od średniej dla województwa.

Pozytywny wpływ na poziom liczby mieszkańców na terenie gminy Spiczyn ma dodatnie saldo migracji na terenie gminy w całym analizowanym okresie. W roku 2022 ujemne saldo migracji wynosiło 33 osoby, a swoją najwyższą wartość odnotowało w roku 2021.

Jak wcześniej wspomniano, pomimo niższego niż średnia wojewódzka ujemnego wskaźnika przyrostu naturalnego i dodatniego salda migracji, ogólny bilans demograficzny przekłada się bezpośrednio na starzenie się społeczeństwa na terenie gminy, co pokazuje analiza udział ludności gminy wg ekonomicznych grup wieku. W analizowanym okresie zauważalny jest ciągły wzrost wskaźnika, udziału mieszkańców gminy w wieku poprodukcyjnym w ogóle mieszkańców gminy oraz spadek procentowego udziału osób w wieku produkcyjnym i przedprodukcyjnym. Porównanie wskaźnika udział ludności wg ekonomicznych grup wieku w % ludności ogółem dla Gminy Spiczyn, Polski, województwa lubelskiego oraz powiatu łączyńskiego wskazuje, że na terenie gminy obserwujemy dość intensywny ale charakterystyczny dla całego kraju proces starzenia się społeczeństwa, który niesie ze sobą zagrożenie dla gospodarki. Mniejsza grupa osób

w wieku produkcyjnym będzie musiała utrzymywać większą grupę osób w wieku poprodukcyjnym, pobierając świadczenia emerytalne.

Zaspokojenie potrzeb edukacyjnych młodych mieszkańców Gminy Spiczyn realizowane jest przez placówki podległe samorządowi gminnemu w zakresie przedszkola i szkolnictwa podstawowego oraz przez placówki prowadzone przez inne organy.

W 2022 Gmina Spiczyn była organem prowadzącym dla:

- Gminnego Przedszkola w Spiczynie
- Szkoły Podstawowej w Spiczynie z oddziałem przedszkolnym
- Szkoły Podstawowej im Hansa Christiana Andersena w Jawidzu z oddziałem przedszkolnym
- Szkolne Schronisko młodzieżowe w Zawieprzycach

Ponadto na terenie Gminy swą działalność prowadzą trzy publiczne szkoły podstawowe przekazane przez gminę Spiczyn Stowarzyszeniu Oświatowemu „CJZ” tj.:

- Szkoła Podstawowa im Marii Konopnickiej w Charleżu z oddziałem przedszkolnym
- Szkoła Podstawowa im Bolesław Prusa z Januszówce z oddziałem przedszkolnym
- Szkoła Podstawowa im Marii Skłodowskiej-Curie w Zawieprzycach z oddziałem przedszkolnym

W zakresie wychowania przedszkolnego, oprócz wyżej wymienionych, funkcjonuje także Niepubliczne Przedszkole „Aniołek” w Kijanach.

Szkoły z oddziałami przedszkolnymi prowadzone przez Stowarzyszenie Oświatowe „CJZ” i Niepubliczne Przedszkole „Aniołek” otrzymują na swoją działalność dotację z budżetu gminy zgodnie z obowiązującymi przepisami. Sieć szkolno-przedszkola w Gminie Spiczyn jest stabilna i zaspokaja potrzeby mieszkańców w zakresie spełnienia obowiązku szkolnego oraz korzystania z wychowania przedszkolnego. Szkołą ponadpodstwową działającą na terenie Gminy Spiczyn jest Zespół Szkół Rolniczych w Kijanach, które organem prowadzącym jest Powiat Łęczyński.

## 5. OSI w strategii rozwoju województwa a zakres planowanych działań gminy

Zgodnie z KSRR 2030 istotą polityki regionalnej jest zapewnienie bardziej zrównoważonego rozwoju poszczególnych części kraju w wymiarze społecznym, gospodarczym, środowiskowym i przestrzennym. Poszczególne regiony, obszary miejskie czy wiejskie o mniej korzystnych uwarunkowaniach rozwoju otrzymają wsparcie służące wyeliminowaniu barier rozwojowych i pobudzeniu trwałego wzrostu. Do obszarów strategicznej interwencji polityki regionalnej kraju zaliczono:

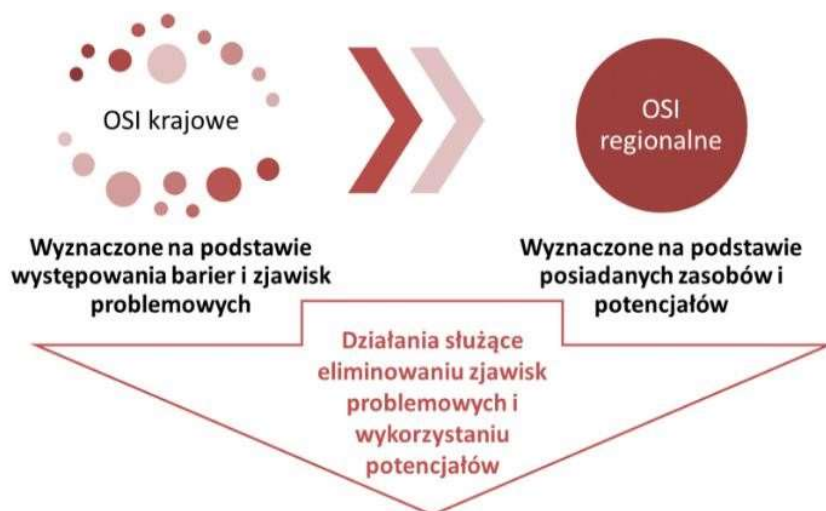
- obszary zagrożone trwałą marginalizacją,
- miasta średnie tracące funkcje społeczno – gospodarcze,
- Śląsk,
- wschodnią Polskę.

Uwzględniając obszary strategicznej interwencji o znaczeniu krajowym, wskazane w KSRR 2030, gmina Spiczyn lokuje się w wymiarze terytorialnym w ramach obszaru położonego we wschodniej Polsce. Z perspektywy polityki rozwoju kraju obszar wschodniej Polski został wskazany jako teren o charakterze peryferyjnym, z występującym niedoborem infrastrukturalnym, jednym z najbiedniejszych regionów w Unii Europejskiej. Jako główną barierę rozwoju wskazano niską wydajność pracy, która jest pochodną przestarzałej struktury gospodarki (przede wszystkim dużego na tle kraju udziału zatrudnienia w rolnictwie). Perspektywę deficytów uzupełnia także niski poziom przedsiębiorczości i inwestycji prywatnych, innowacyjności, trudności na lokalnych rynkach pracy.

Ramy i uwarunkowania rozwoju regionu wyznacza strategia wojewódzka. Strategia Rozwoju Województwa Lubelskiego do 2030 roku została przyjęta Uchwałą Nr XXIV/406/2021 Sejmiku Województwa Lubelskiego z dnia 29.03.2021 r. Zgodnie z zapisami KSRR 2030, Gmina Spiczyn nie znajduje się na obszarach zagrożonych trwałą marginalizacją województwa lubelskiego. W SRWL 2030, poza odwołaniem do OSI krajowych, wyznaczono ramy regionalnych obszarów strategicznej interwencji adekwatne do diagnozy i specyfiki województwa.



Rysunek 1 OSI krajowe w wymiarze terytorialnym Strategii Rozwoju Województwa Lubelskiego do 2030 r.

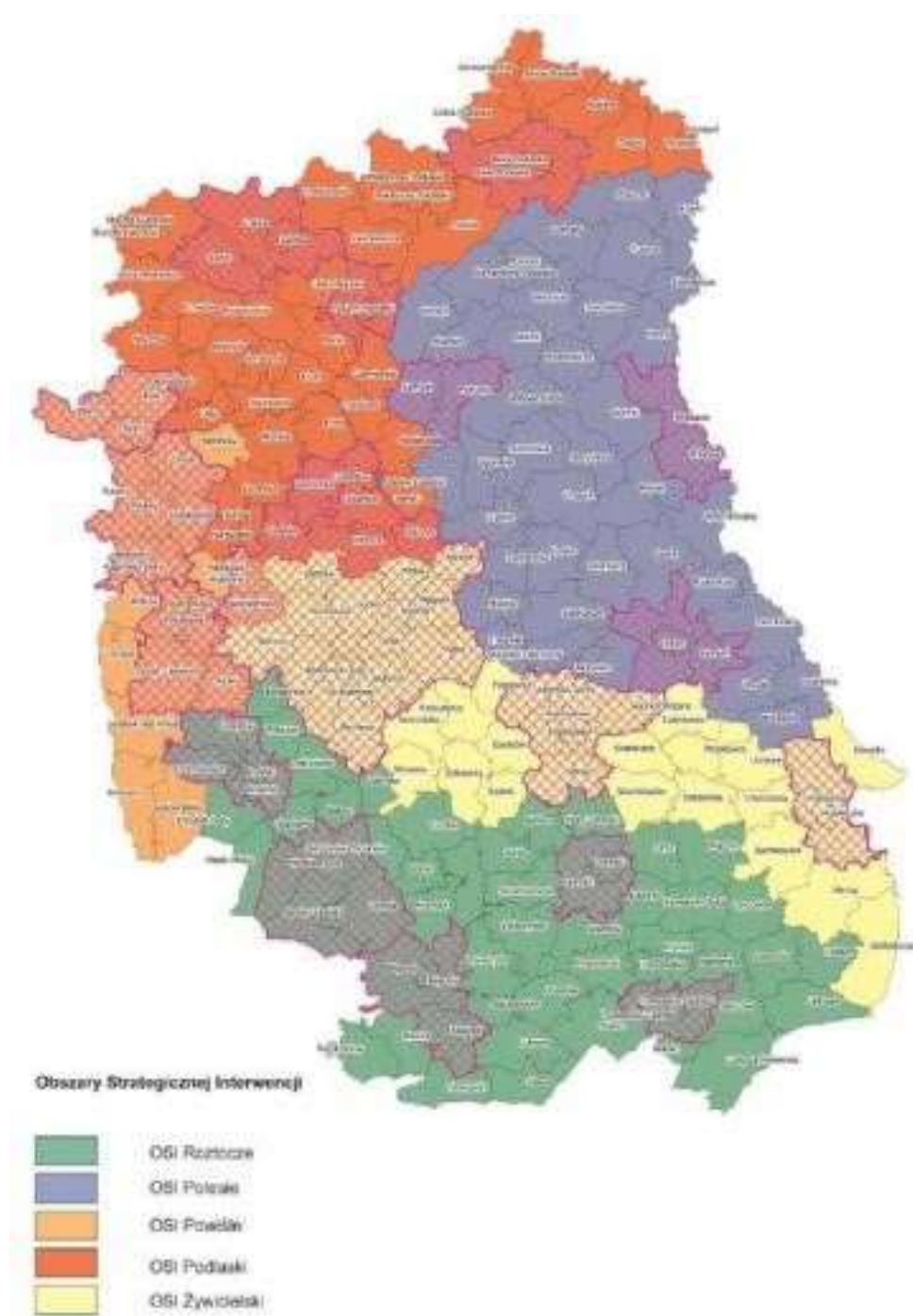


Źródło: Strategia Rozwoju Województwa Lubelskiego do 2030 roku

Zgodnie z przyjętą SRWL 2030 obszary strategicznej interwencji mające znaczenie regionalne obejmują:

1. obszary współpracy w strefach silnego oddziaływania miast (MOF),
2. strefy funkcjonalne, charakteryzujące się wspólnymi uwarunkowaniami i celami rozwojowymi, tzw. OSI subregionalne.

Rysunek 2 Regionalne OSI wyznaczone w Strategii Rozwoju Województwa Lubelskiego do roku 2030



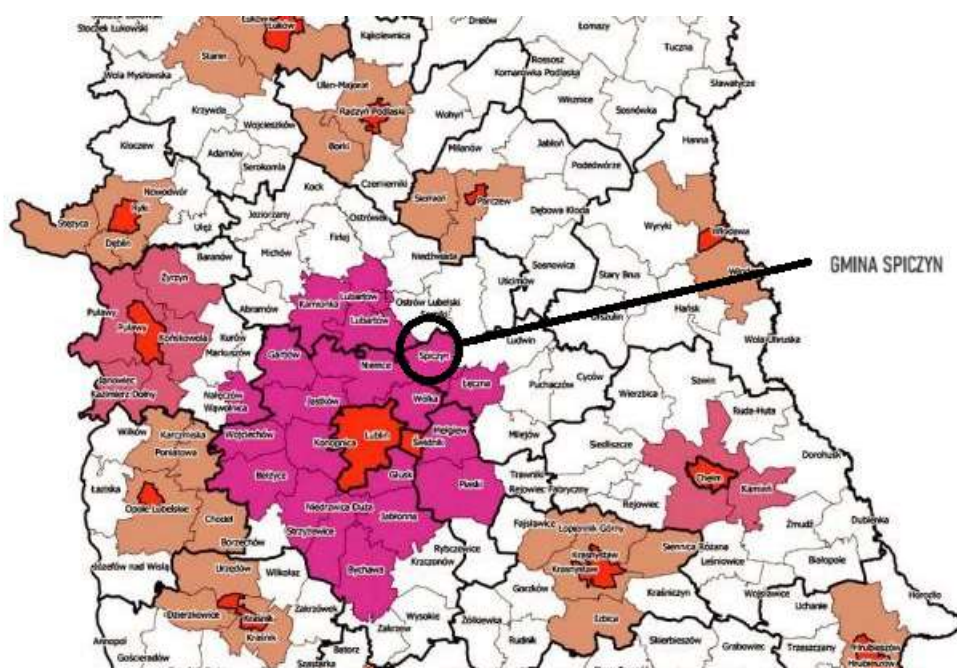
Źródło: Strategia Rozwoju Województwa Lubelskiego do 2030 roku

Zgodnie z przyjętą w SRWL 2030 metodologią gmina Spiczyn zlokalizowana jest na obszarze MOF - Miejskiego Obszaru Funkcjonalnego ośrodka wojewódzkiego. Wyodrębnienie takiego obszaru służyć ma wzmocnieniu powiązań funkcjonalnych ośrodka rdzeniowego – miasta Lublina i położonego w bezpośrednim sąsiedztwie miasta Świdnika z otoczeniem. W wymiarze strategicznym fakt ten daje podstawy do wspólnego planowania rozwoju na poziomie

ponadlokalnym i uczestnictwa Gminy Spiczyn w procesie budowania Strategii Zintegrowanych Inwestycji Terytorialnych. MOF ośrodka wojewódzkiego obejmuje zasięgiem 22 gminy:

- miasta: Lublin i Świdnik (tworzące rdzeń LOM), tereny koncentracji funkcji metropolitalnych,
- miasta satelitarne: Lubartów, Łęczna, Piaski, Bychawa, Bełżyce, Nałęczów, ośrodki rozwijające się wyspecjalizowane w funkcje społeczno-gospodarcze wspomagające ośrodek centralny LOM,
- gminy położone w obszarze aglomeracji, tj.: Konopnica, Jastków, Głusk i Wólka, tereny koncentracji przedsiębiorczości pozarolniczej,
- gminy położone poza aglomeracją: Niemce, Niedzwica Duża, Garbów, Mełgiew, Wojciechów, Strzyżewice, Jabłonna, Lubartów, **Spiczyn** i Kamionka.

Rysunek 3 Mapa Miejski Obszar Funkcjonalny ośrodka wojewódzkiego



Źródło: Strategia Rozwoju Województwa Lubelskiego do 2030 roku

SRWL 2030 zdefiniowała tematyczne obszary wsparcia LOM przede wszystkim w odniesieniu do realizacji celu operacyjnego 2.2. Rozwój miejskich obszarów funkcjonalnych.

Uwzględnione w SRWL 2030 inicjatywy, wpisujące się w kierunki działań służące wzmocnieniu obszaru MOF, a mające bezpośredni wpływ na kierunki rozwoju gminy Spiczyn to m.in:

- realizacja inwestycji Zintegrowanego Intermodalnego Dworca Metropolitalnego, jako kluczowego elementu kształtowania metropolitalnego układu transportu zbiorowego,
- budowę Centrum Zmian Klimatu i Środowiska (CeReClim) w ramach UMCS w Lublinie,

## 6. Model struktury funkcjonalno-przestrzennej gminy

Model struktury przestrzenno-funkcjonalnej służy zobrazowaniu przestrzennej struktury gminy, włączając w to kierunki rozwoju oraz poszczególne zadania inwestycyjne. Wynika on przede wszystkim z zapisów miejscowych planów zagospodarowania przestrzennego obowiązujących na terenie Gminy Spiczyn, Studium uwarunkowań i kierunków zagospodarowania przestrzennego Gminy Spiczyn oraz pozostałych dokumentów planistycznych opracowanych na poziomie regionalnym tj. Planu Zagospodarowania Przestrzennego Województwa Lubelskiego.

Model struktury funkcjonalno-przestrzennej stworzony został w oparciu o elementy stanowiące aspekty struktury gminy takie jak:

- System przyrodniczy,
- System osadniczy,
- System transportowy,
- Kluczowe elementy budujące potencjał ponadregionalny i przewagi konkurencyjne gminy,
- Zidentyfikowane obszary wymagające rozwiązania sytuacji problemowej,
- Rekomendacje w zakresie kształtowania polityki przestrzennej gminy.

Odniesienie planowanych w sferze gospodarczej, społecznej, przestrzennej działań do modelu funkcjonalno – przestrzennego wpisuje się w zasadę zrównoważonego rozwoju gminy. Przestrzeń stanowi zasób, w którym kumulują się wszystkie zachodzące zmiany, przekształcenia, oddziaływania i procesy: społeczne, gospodarcze i środowiskowe. Punktem wyjścia w tworzeniu modelu funkcjonalno–przestrzennego Gminy Spiczyn są definiowane cele i kierunki rozwoju gminy. Założenia modelu opierają się na ustaleniach wynikających z zasad ustalonych w modelu wojewódzkim oraz Studium uwarunkowań i kierunków zagospodarowania przestrzennego gminy Spiczyn.

W perspektywie Planu Zagospodarowania Przestrzennego Województwa Lubelskiego gmina Spiczyn prezentowana jest przez pryzmat umiejscowienia jej w strukturze funkcjonalno-przestrzennej w miejskim obszarze funkcjonalnym ośrodka wojewódzkiego – Lubelskim Obszarze Metropolitalnym oraz obszarze rolniczej przestrzeni produkcyjnej w strefie gospodarki hodowlanej (podstrefa polno-leśna). W związku z tym przyjmuje się zasadę nadrzędności działań służących utrzymaniu i wzmocnieniu funkcji podstawowych (wiodących) oraz preferencje rozwojowe, nakazujące zachowanie naturalnych wartości zasobów rolniczej przestrzeni

produkcyjnej oraz zrównoważony rozwój gospodarki rolnej i funkcji towarzyszących. W ramach LOM równoległe do obsługi rolnictwa ma być rozwijana funkcja rekreacyjna polegająca na zapewnieniu miejsca wypoczynku codziennego i weekendowego dla mieszkańców aglomeracji, m.in. w zakresie reakcji (pieszej, rowerowej, kajakowej) oraz kulturowej (Zawieprzyce). Przez teren gminy przebiega obszar zielonego pierścienia wskazanego w Planie Zagospodarowania Przestrzennego Województwa Lubelskiego. Granice zielonych pierścieni wskazuje się do uszczegółowienia w lokalnych dokumentach planistycznych.

Przez teren Gminy Spiczyn przebiegają główne powiązania transportowe województwa lubelskiego zlokalizowane w korytarzu wzdłuż drogi S19. Dla pasma tego przyjmuje się zasadę wzmocnienia funkcji poprzez rozwój infrastruktury transportowej zapewniającej sprawność powiązań komunikacyjnych, minimalizującej zagrożenia bezpieczeństwa publicznego oraz kolizje z elementami regionalnej sieci ekologicznej.

Na terenie gminy znajdują się ostoje przyrody, a także kluczowe w skali krajowej i regionalnej ekosystemy leśne cechujące się dużym stopniem naturalności określone jako elementy obszarowe układu naturalnego oraz korytarza ekologicznego o znaczeniu regionalnym stanowiące element pasmowy obszaru o nadrzędnej funkcji przyrodniczej. Obowiązuje dla nich zasada podporządkowania wszelkiej działalności utrzymaniu wartości przyrodniczych oraz utrzymania ciągłości powiązań ekologicznych.

Gmina Spiczyn jest w obszarach funkcjonalnych o znaczeniu ponadregionalnym: „Miejskim obszarze funkcjonalnym ośrodka wojewódzkiego – Lubelski Obszar Metropolitarny „ i „Wiejskim obszarze funkcjonalnym uczestniczącym w procesach rozwojowych. Koncepcja Przestrzennego Zagospodarowania Kraju 2030 oraz PZPWL wskazują dla tych obszarów następujące cele rozwoju zagospodarowania przestrzennego:

- 1) wzmocnienie powiązań funkcjonalno-przestrzennych ośrodków osadniczych LOM;
- 2) krystalizowanie struktury przestrzennej LOM w kierunku jej optymalizacji funkcjonalnej;
- 3) stworzenie warunków dla integracji funkcjonalnej z miastami – wyłącznie obszarów wiejskich otaczających miasta w procesy rozwojowe;
- 4) zwiększenie mobilności zawodowej i przestrzennej;
- 5) stworzenie warunków dla rozwoju przedsiębiorczości pozarolniczej;
- 6) dywersyfikację sektorową gospodarki rolnej.

Gmina położona jest również w obszarach funkcjonalnych o znaczeniu regionalnym: „Rozwoju gospodarki żywnościowej- roślinnej rolniczej przestrzeni produkcyjnej” oraz „Dolny Wieprz”. Dla obszarów tych jako wiodące kierunki zagospodarowania PZPWL wskazuje:

- 1) produkcję roślinną;
- 2) produkcję zdrowej żywności;
- 3) rozwój bazy przetwórstwa rolno-spożywczego;
- 4) rozwój gospodarstw agroturystycznych i ekologicznych;
- 5) rozwój agroturystyki jako formy wzbogacenia funkcjonalnego obszarów wiejskich;
- 6) rozwój infrastruktury turystycznej (szlaki turystyczne, w tym wodny na Wieprzu) i usług obsługi turystyki;
- 7) wykorzystanie rezerw obszarów ogroblowanych dla potrzeb gospodarki rybackiej;
- 8) wykorzystanie gleb do upraw roślin energetycznych;
- 9) rozwój infrastruktury technicznej i transportowej.

W odniesieniu do ustaleń Studium uwarunkowań i kierunków zagospodarowania przestrzennego Gminy Spiczyn – tekst ujednolicony [Uchwała Nr XXVII/176/2021 Rady Gminy Spiczyn z dnia 25 maja 2021r. w sprawie zmiany studium uwarunkowań i kierunków zagospodarowania przestrzennego gminy Spiczyn] w modelu funkcjonalno – przestrzennym Gminy Spiczyn określono zbieżne z wnioskami analizy strategicznej wyzwania, tj.:

- wzmocnienie funkcji osiedleńczej na terenie gminy – pozytywne tendencje demograficzne, w szczególności dodatnie saldo migracji wskazują na wzrost urbanizacji i chęci do osiedlania się przyjezdnych na terenie gminy,
- wzmocnienie możliwości rozwoju funkcji pozarolniczych gminy – ze względu na zmniejszanie się liczby ludności utrzymującej się z działalności rolniczej oraz wzrost znaczenia źródeł zarobkowania z pracy najemnej i pozarolniczej działalności gospodarczej.

### **Kluczowe elementy budujące potencjał ponadregionalny i przewagi konkurencyjne gminy**

W modelu struktury funkcjonalno-przestrzennej gminy identyfikuje się kluczowe elementy budujące potencjał ponadregionalny oraz przewagę konkurencyjną gminy, przez co stanowią one szczególnie istotne miejsca, obiekty czy dziedziny w zakresie jej rozwoju. Zagadnienia, które mogły zostać przedstawione w sposób przestrzenny umieszczone zostały na modelu, natomiast pozostałe elementy znalazły się w jego części opisowej.

**Ośrodek gminny** – stanowi on obszar największego rozwoju gminy, w obrębie którego następować będzie wzrost usług oraz przewagi konkurencyjnej Gminy Spiczyn pełni funkcję podstawowego ośrodka kulturalnego, administracyjnego, usługowego i turystycznego gminy. To tutaj skupione są główne podmioty administracyjne oraz jednostki edukacyjne. W Spiczynie skupione są także podmioty usługowe i przemysłowe. Tutaj Urząd Gminy Spiczyn.

**Obszary o potencjale dla rozwoju turystyki** – to przede wszystkim obszary położone w granicach „Nadwieprzańskiego Parku Krajobrazowego” oraz „Otuliny Kozłowieckiego Parku Krajobrazowego. W obszarach tych planuje się szczególny rozwój turystyki letniskowej, a także rozwój szlaków i ścieżek rowerowych zapewniających możliwości rozwoju i promocji atrakcji turystycznych Gminy Spiczyn.

**Poprawa jakości dróg wraz z infrastrukturą towarzyszącą** – szczególnie ważna, z punktu widzenia rozwoju sieci transportowej w gminie, jest także systematyczna poprawa jakości dróg, chodników, ścieżek rowerowych i oświetlenia. Działania te wpłyną na zwiększenie mobilności mieszkańców oraz przebywających na terenie gminy turystów, a także spowodują zwiększenie bezpieczeństwa na terenie gminy. Szczególnie istotny jest rozwój infrastruktury skierowanej dla rowerów.

**Rozwój infrastruktury wodno-kanalizacyjnej** – dla podnoszenia atrakcyjności zamieszkania w gminie, zwiększania jakości życia mieszkańców oraz ochrony istniejących zasobów wodnych, szczególnie ważnym zadaniem jest systematyczne podnoszenie jakości gospodarki komunalnej w gminie. W Strategii zaplanowano działania mające na celu zwiększenie dostępności do ww. sieci, wraz z poprawą jej jakości i funkcjonowania, a także zapewnieniem odpowiedniego odbierania ścieków poprzez budowę oczyszczalni ścieków w miejscowości Jawidz.

**Rozwój odnawialnych źródeł energii**, zwiększenie wykorzystania ekologicznych źródeł energii – dla zwiększenia atrakcyjności gminy konieczna jest realizacja zadań mających na celu zmniejszenie niskiej emisji generowanej przez nieekologiczne źródła ogrzewania domów. W tym celu w ramach Strategii zaplanowano szereg przedsięwzięć mających na celu zachęcenie mieszkańców do korzystania z odnawialnych źródeł energii oraz wymiany źródeł ciepła na ekologiczne. Ważna w tym zakresie będzie także edukacja mieszkańców.

### **Zidentyfikowane obszary wymagające rozwiązania sytuacji problemowej**

Studium uwarunkowań i kierunków zagospodarowania przestrzennego Gminy Spiczyn wskazuje obszary wymagające przekształceń, rekultywacji. Rekultywacja to działania mające na celu przywrócenie wartości użytkowych i przyrodniczych terenom zdewastowanym i zdegradowanym poprzez działalność człowieka.

Do przekształceń i rekultywacji wskazano:

- obszary leśne z drzewostanem na siedliskach zdegradowanych,

- zdegradowane zabytki architektury i zespołów urbanistycznych poprzez zabiegi przywracające im wartość użytkową jaką jest rewaloryzacja i rewitalizacja, która dosłownie znaczy: przywrócenie do życia, ożywienie,
- wszystkie wyrobiska pozostałe po eksploatacji surowców naturalnych poprzez ich rekultywację w kierunku, rolnym, leśnym, łąkowym lub wodnym,
- wymianę, likwidację wyeksploatowanych elementów infrastruktury, jak np. napowietrzne linie elektroenergetyczne (w miarę możliwości rozważyć należy zamianę na linie kablowe), telekomunikacyjne, przewody wodociągowe.

### **Rekomendacje w zakresie kształtowania polityki przestrzennej**

W Strategii Rozwoju Gminy Spiczyn na lata 2024-2030 uwzględnia się ustalenia i rekomendacje w zakresie kształtowania i prowadzenia polityki przestrzennej w województwie zawarte w dokumentach strategicznych ustalonych na poziomie województwa.

Na terenie gminy występują obszary podlegające ochronie na podstawie ustawy o ochronie przyrody oraz korytarze ekologiczne stanowiące sieć ekologiczną województwa (opisane w rozdziale 1.3 Uwarunkowania środowiskowe Diagnozy strategicznej na potrzeby opracowania Strategii Rozwoju Gminy Spiczyn na lata 2024–2030).

Rekomendacje w zakresie kształtowania i prowadzenia polityki przestrzennej określono na podstawie stworzonego modelu struktury funkcjonalno-przestrzennej wraz z przeprowadzoną analizą uwarunkowań przestrzennych w gminie:

**Tereny zabudowy poszczególnych miejscowości:** Na tych terenach rekomenduje się zastąpienie starej zabudowy nową, wprowadzenie nowej oraz uzupełnienie dotychczasowej zabudowy mieszkaniowej jednorodzinnej i zagrodowej. Rozwój zabudowy mieszkaniowej i zagrodowej zaleca się przeprowadzać wokół istniejącej zabudowy na zasadzie uzupełnień. Dopuszcza się lokalizację usług nieuciążliwych dla funkcji mieszkaniowej, ograniczonych do granic posiadanej działki budowlanej oraz rozwój zaplecza rekreacyjnego i terenów zielonych.

**Tereny rozwoju zabudowy turystyczno-wypoczynkowej z dopuszczeniem zabudowy mieszkaniowej:** Rekomenduje się realizację nowych obiektów i urządzeń związanych z turystyką i wypoczynkiem wokół obszarów leśnych, rzek i innych atrakcyjnych miejsc. Dla utrzymania ładu przestrzennego i walorów krajobrazowych rekomenduje się, aby zabudowa kształtowana była



stosownie do cech i stylu lokalnej architektury oraz krajobrazu. Rekomenduje się także rozwój bazy noclegowej na terenie Gminy Spiczyn.

**Tereny użytkowane rolniczo:** Rekomenduje się zachowanie istniejących upraw rolnych oraz obszarów zielonych, przestrzeganie zasad dobrej praktyki rolniczej oraz wykorzystanie terenów rolniczych do prowadzenia gospodarstw agroturystycznych.

**Tereny zieleni oraz miejsca aktywności:** Główną rekomendacją i ustaleniem jest stworzenie nowych miejsc rekreacyjno-wypoczynkowych. Nie należy zapominać także o istniejących już obszarach zielonych, stanowiących główny system przyrodniczy gminy, które wymagają systematycznej pielęgnacji i ochrony. Ważne jest także urządzenie nowych terenów zielonych.

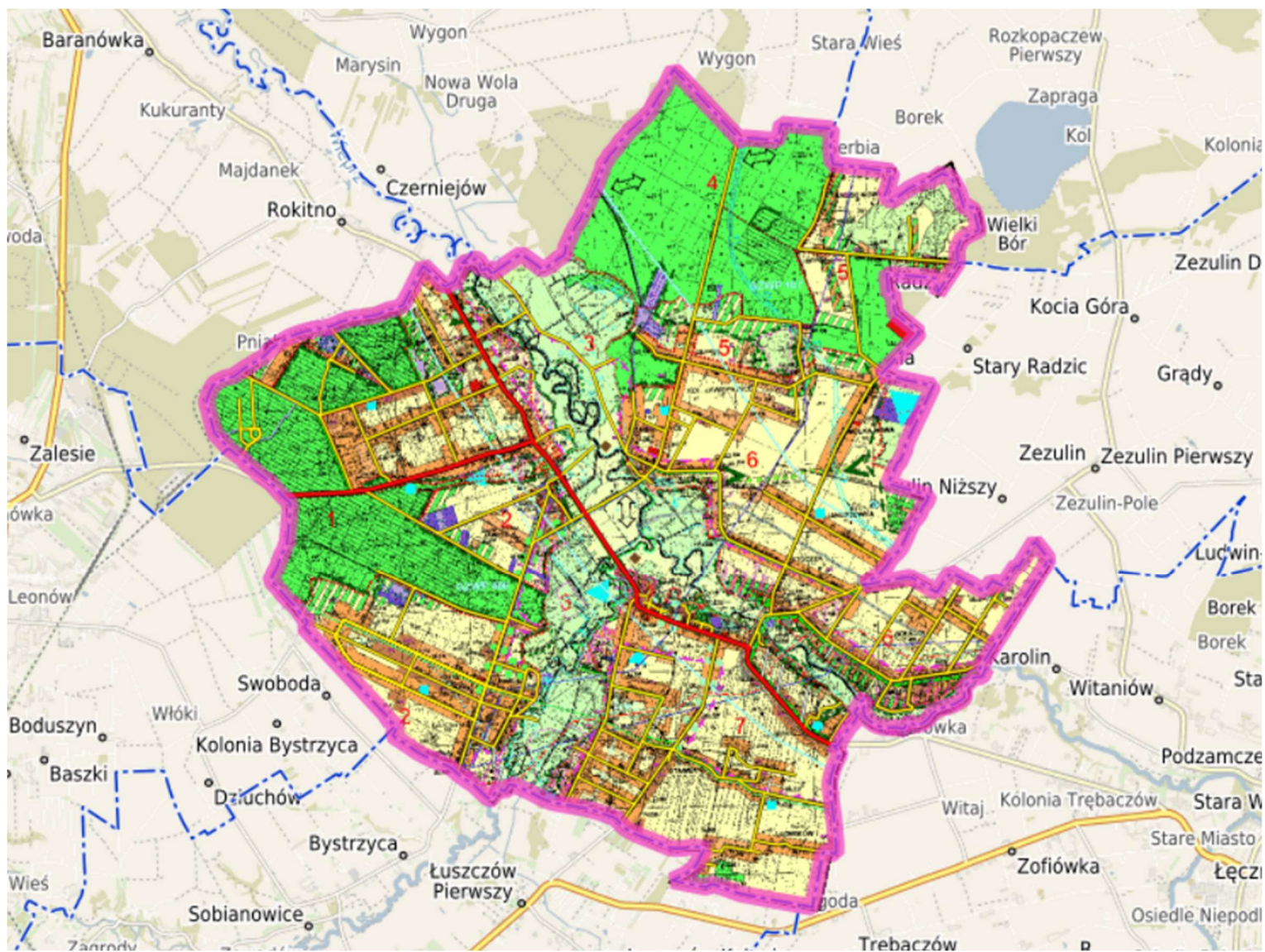
**Tereny usług sportu i rekreacji:** Rekomenduje się dalszy rozwój i modernizację infrastruktury sportowej.

**Tereny rozwoju zabudowy usługowej:** Rekomenduje się tworzenie nowych przestrzeni przeznaczonych do świadczenia usług, tym usług turystycznych, zapewnienie dobrej komunikacji poprzez inwestycje w układ drogowy, komunikację zbiorową, trasy piesze oraz rowerowe. Istotne jest także zapewnienie odpowiedniej ilości miejsc parkingowych przy instytucjach oraz obiektach handlowo-usługowych, a także w miejscach turystycznych.

**Infrastruktura techniczna:** Do ustaleń i rekomendacji w zakresie infrastruktury technicznej zaliczyć można przede wszystkim rozbudowę/modernizację sieci wodociągowej i kanalizacyjnej, budowę przydomowych oczyszczalni ścieków oraz szamb, budowę oczyszczalni ścieków w Jawidzu, a także poprawę stanu technicznego dróg. Niezbędne jest także zapewnienie lepszego oświetlenia dróg, budowa ścieżek rowerowych i pieszo-rowerowych.

**Sfera społeczna:** Do ustaleń i rekomendacji w zakresie sfery społecznej zaliczyć można dalszy wzrost zaangażowania i świadomości społecznej mieszkańców gminy, rozbudowę infrastruktury turystycznej, a także stworzenie warunków do opieki nad osobami starszymi i niepełnosprawnymi, zagospodarowanie czasu wolnego mieszkańców, w szczególności dzieci i młodzieży. Istotny jest także rozwój systemu wsparcia najbiedniejszych poprzez rozbudowę zasobu komunalnego, realizację działań aktywizujących i integrujących mieszkańców. Konieczny jest także rozwój działalności kulturalnej oraz edukacyjnej w celu utrzymania dobrych wyników osiągniętych przez uczniów w egzaminach zewnętrznych. Konieczne jest także dalsze wsparcie placówek kulturalnych w celu formowania i podtrzymywania tożsamości lokalnej.

Rysunek 4 Model struktury funkcjonalno-przestrzennej Gminy Spiczyn





## 7. Wnioski z przeprowadzonego badania ankietowego i konsultacji społecznych

W trakcie opracowywania dokumentu przeprowadzone zostały konsultacje społeczne w formie badań ankietowych. W wyniku konsultacji opracowano wizję, misję i cele strategiczne.

Mieszkańcy gminy wskazywali najważniejsze mocne i słabe strony Gminy oraz szanse i zagrożenia jej rozwoju. Odpowiadali na pytania: dotyczące najważniejszych kierunków rozwoju gminy, co należałoby poprawić, aby mieszkańcom żyło się lepiej?, jakie czynniki decydują o warunkach, poziomie i jakości życia mieszkańców?, wymieniali główne problemy rozwojowe Gminy. Ponadto ocenie ankietowanych poddane zostały różne dziedziny funkcjonowania na terenie gminy, m.in.: dostęp i stan podstawowych mediów w gminie (wodociągi, gaz, energia elektryczna), rozwiązania komunikacyjne na terenie gminy, dostęp do nowoczesnych technologii (komputer, Internet), warunki do prowadzenia działalności gospodarczej i rolniczej, atrakcyjność inwestycyjną gminy (na zewnątrz, dla inwestorów), poziom usług i przetwórstwa, poziom handlu, transportu i magazynowania/przechowywania, poziom estetyki w poszczególnych miejscowościach, jakość terenów rekreacyjnych, stan zagospodarowania przestrzeni publicznej, stan środowiska naturalnego na terenie gminy, atrakcyjność turystyczną, poziom wykorzystania odnawialnych źródeł energii na terenie gminy, poziom bazy turystyczno-wypoczynkowej, promocję walorów turystycznych i przyrodniczych gminy, stan lokalnego rynku pracy, dostępność i poziom usług ochrony zdrowia, sposób rozwiązywania problemów społecznych i profilaktyki, poziom rozwoju infrastruktury sportowej i rekreacyjnej, ofertę spędzania wolnego czasu na terenie gminy, poziom edukacji w gminie, efektywność zagospodarowania przestrzeni, dostępność administracji publicznej, poziom zaangażowania mieszkańców w sprawy społeczności lokalnej.

Najlepiej został oceniony: wysokie walory środowiskowe, duży potencjał rozwoju turystyki i agroturystyki, walory turystyczne, atrakcyjne przyrodniczo i kulturowo tereny, bliskość dużych ośrodków miejskich, położenie przy ważnych szlakach komunikacyjnych, zaplecze owocowo-warzywne, dziedzictwo kulturowe, liczba obiektów oświatowych w gminie (przedszkola, szkoły), stan środowiska naturalnego na terenie gminy.

Najsłabiej ocenione zostały: stan lokalnego rynku pracy, dostępność i poziom usług ochrony zdrowia (podstawowa opieka medyczna, apteki, stomatolog), poziom handlu, transportu i magazynowania/przechowywania, poziom usług i przetwórstwa i warunki prowadzenia działalności rolniczej.

Jako mocne strony gminy respondenci wskazywali głównie na: wysokie walory środowiska przyrodniczego, walory turystyczne, atrakcyjne przyrodniczo i kulturowo tereny, dobrą dostępność komunikacyjną oraz duży potencjał do rozwoju turystyki i agroturystyki.

Słabe strony gminy to według respondentów: zły stan techniczny dróg, odpływ ludzi młodych, aktywnych i wykształconych do dużych aglomeracji, słaby dostęp do opieki medycznej, wysokie bezrobocie i brak inwestorów zewnętrznych.

Według ankietowanych najważniejsze szanse rozwojowe gminy związane są z: rozwojem przemysłu rolno-spożywczego, rozwojem agroturystyki i ekoturystyki, położeniem geograficznym oraz dostępem do funduszy Unii Europejskiej.

Najważniejsze zagrożenia dla rozwoju gminy respondenci dostrzegali w: dużej liczbie osób bezrobotnych w gminie i regionie, odpływie wykształconej młodzieży z terenów wiejskich, niskiej opłacalności produkcji rolnej, brakiem wystarczającej ilości funduszy na inwestycje w gminach, złej polityce rolnej, fiskalnej państwa, niestabilnym prawie, migracji mieszkańców poza granice regionu i kraju oraz braku rynków zbytu dla rolnictwa.

Przebadana grupa respondentów za główny kierunek rozwoju Gminy Spiczyn uznała: tworzenie warunków do powstawania nowych miejsc pracy, wykorzystanie energii ze źródeł odnawialnych, budowę infrastruktury technicznej poprawiającej atrakcyjność inwestycyjną gminy, wspieranie i rozwój przedsiębiorczości opartej na zasobach lokalnych i podniesienie atrakcyjności turystycznej gminy.

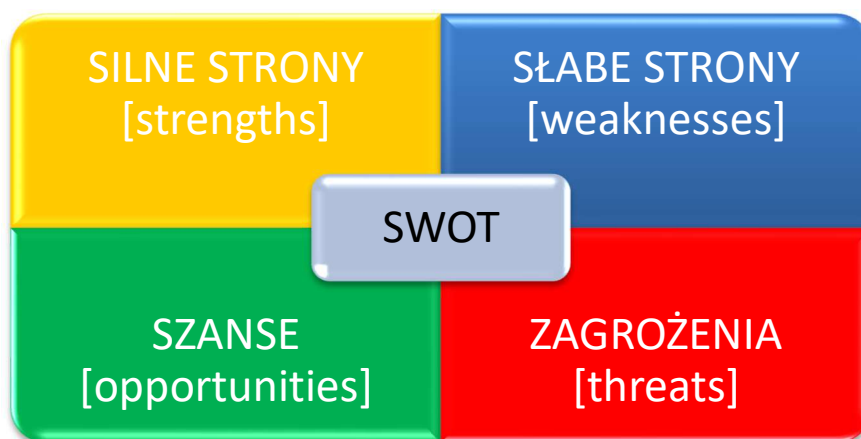
## II. CZĘŚĆ STRATEGICZNA

### 1. Analiza SWOT

Analiza SWOT jest to jedna z najpopularniejszych i najskuteczniejszych metod analitycznych wykorzystywanych we wszystkich obszarach planowania strategicznego.

Jej nazwa pochodzi od akronimów angielskich słów *Strengths* (mocne strony), *Weaknesses* (słabe strony), *Opportunities* (szanse) i *Threats* (zagrożenia). Polega ona na zidentyfikowaniu wymienionych wyżej czterech grup czynników, dzięki czemu można je odpowiednio wykorzystać w procesie zaplanowanego rozwoju lub zniwelować skutki ich negatywnego wpływu. Dzięki tej metodzie można również pogrupować czynniki na pozytywne (mocne strony i szanse) oraz negatywne (słabe strony i zagrożenia). Często dzieli się je również na czynniki wewnętrzne (opisujące mocne i słabe strony danej jednostki) oraz czynniki zewnętrzne (czyli szanse i zagrożenia wynikające z jej mikro- i makrootoczenia). Czynniki wewnętrzne (mocne i słabe strony) są zależne m.in. od władz lokalnych i lokalnej społeczności, natomiast czynniki zewnętrzne (szanse i zagrożenia) należące do otoczenia bliższego i dalszego są niezależne od władz danej jednostki, a także jej mieszkańców.

Rysunek 5. Schematyczne przedstawienie analizy SWOT



Źródło: Opracowanie własne

Poniższa analiza SWOT została przeprowadzona dla Gminy Spiczyn, jako część Strategii Rozwoju Gminy Spiczyn na lata 2024-2030. Obejmuje ona główne elementy mające wpływ na rozwój gminy i regionu. Analizy dokonano w oparciu o dostępne dane uzyskane podczas prac nad Strategią, w tym dane Urzędu Gminy Spiczyn, dane GUS, informacje zebranych podczas przeprowadzonych badań ankietowych, a także na podstawie obserwacji własnych.

Tabela 1 Analiza SWOT Gminy Spiczyn - SILNE i SŁABE STRONY

SILNE STRONY	SŁABE STRONY
<ul style="list-style-type: none"> <li>■ Dobre położenie komunikacyjne i wysoka dostępność komunikacyjna pod kątem rozwoju funkcji turystycznych i okołoturystycznych,</li> <li>■ Zadawalający stan techniczny większości odcinków dróg,</li> <li>■ Brak szkodliwego dla środowiska przemysłu</li> <li>■ Walory turystyczne, atrakcyjne przyrodniczo i kulturowo tereny,</li> <li>■ Korzystne warunki środowiska naturalnego sprzyjające rozwojowi usług agroturystycznych i produkcji zdrowej żywności,</li> <li>■ Duży potencjał ludzki,</li> <li>■ Wysoki poziom kształcenia w placówkach szkolnych,</li> <li>■ Dodatnie saldo migracji,</li> <li>■ Wysokie poczucie bezpieczeństwa wśród mieszkańców,</li> <li>■ Wysoki poziom zabezpieczenia przeciwpożarowego, dzięki dobrze działającym jednostkom OSP</li> <li>■ świadome wyzwania cywilizacyjnych władze Gminy.</li> </ul>	<ul style="list-style-type: none"> <li>■ Odływ wykształconych i aktywnych mieszkańców Gminy do dużych aglomeracji,</li> <li>■ Niska jakość kapitału ludzkiego (apatia i niechęć do rozwiązywania własnych problemów, zbyt duża zależność od pomocy społecznej),</li> <li>■ Pogarszająca się struktura demograficzna mieszkańców Gminy,</li> <li>■ Występowanie zjawiska ukrytego bezrobocia,</li> <li>■ Niski poziom wykształcenia bezrobotnych,</li> <li>■ Brak lokalnych organizacji gospodarczych w zakresie wspierania przedsiębiorczości,</li> <li>■ Słabo rozwinięty sektor usług rolniczych,</li> <li>■ Postępujące ubożenie społeczności lokalnej, uniemożliwiające inwestowanie na wsi,</li> <li>■ Niska wydajność produkcji roślinnej i zwierzęcej,</li> <li>■ Słabo rozwinięta sieć kanalizacyjna,</li> <li>■ Niewystarczająca świadomość i wrażliwość społeczna w zakresie ekologii, powodująca szkodliwe zachowania dla środowiska naturalnego,</li> <li>■ Mała liczba ponadlokalnych, cyklicznych imprez rozrywkowo-kulturalnych, bazujących na tradycjach regionu lubelskiego, specyfice oraz naturalnych walorach przyrodniczych gminy,</li> <li>■ niewystarczający poziom rozwoju turystyki w gminie (zbyt mała baza noclegowo-gastronomiczna oraz oferta dla turystów),</li> <li>■ Niski poziom przedsiębiorczości mieszkańców</li> <li>■ niski poziom wykształcenia mieszkańców</li> </ul>

Źródło: Opracowanie własne

Tabela 2 Analiza SWOT Gminy Spiczyn - SZANSE I ZAGROŻENIA

SZANSE	ZAGROŻENIA
<ul style="list-style-type: none"> <li>■ pozyskiwanie środków dotacyjnych Unii Europejskiej na realizację projektów infrastrukturalnych i społecznych w ramach programów operacyjnych w perspektywie 2021-2027,</li> <li>■ korzystanie z pozytywnych impulsów rozwojowych generowanych przez miasto Lublin oraz Łęczna,</li> <li>■ walory kulturowe i środowiskowe,</li> <li>■ możliwość wykorzystania funduszy pomocowych na upowszechnienie nowoczesnych form wspomagania przedsiębiorczości,</li> <li>■ ożywienie działalności instytucji, organizacji i stowarzyszeń obsługujących przedsiębiorców,</li> <li>■ powstawanie coraz większej liczby instytucji finansowych z udziałem funduszy pomocowych, do wspierania rozwoju MSP,</li> <li>■ modernizacja i postępująca specjalizacja rolnictwa (w tym rolnictwo ekologiczne i specjalistyczne),</li> <li>■ rozwój energii ze źródeł odnawialnych (głównie w oparciu o energię słoneczną),</li> <li>■ wzrastające zainteresowanie mieszkańców rozwojem turystyki w gminie</li> <li>■ rozwój produkcji rolnej poprzez upowszechnianie powstawania grup producenckich,</li> <li>■ moda na agroturystykę,</li> <li>■ członkostwo w Lokalnej Grupie Działania</li> </ul>	<ul style="list-style-type: none"> <li>■ złe prognozy demograficzne -emigracja zarobkowa ludzi młodych, wyludnianie się wsi,</li> <li>■ bierność i niechęć mieszkańców do zmiany swojej sytuacji życiowej (zwiększająca się zależność od tzw. transferów socjalnych),</li> <li>■ wysokie bezrobocie,</li> <li>■ zbyt mała pula środków pomocowych na inwestycje komunalne w Gminach, szczególnie z RPO WL na lata 2021-2027 i PROW,</li> <li>■ brak skoordynowanej polityki wspierania MSP,</li> <li>■ brak perspektyw rozwoju rolnictwa,</li> <li>■ niska rentowność produkcji rolnej,</li> <li>■ niestabilność przepisów prawa, które spowalniają działania inwestycyjne i rozwojowe.</li> </ul>

Źródło: Opracowanie własne



## 2. Kierunki rozwoju Gminy Spiczyn

Zdefiniowanie problemów rozwoju Gminy Spiczyn pozwoliło na zaproponowanie strategicznych celów i kierunków działań. Określono Wizję, Misję oraz cele strategiczne, operacyjne i kierunki działań. Obszary priorytetowe będą służyć realizacji wyznaczonych celów, do których powinny dążyć władze gminy oraz wszyscy zainteresowani jej rozwojem. Realizacja zaplanowanych działań pozwoli na realizację misji gminy oraz jej trwały wzrost gospodarczy.

### 2.1. Wizja i misja rozwoju Gminy Spiczyn

#### Wizja rozwoju Gminy Spiczyn

Wizja rozwoju to pożądany obraz przyszłości jednostki, jej sytuacji gospodarczej i społecznej za kilka lat. Stanowi pewien stan docelowy, do którego dążyć będzie cała wspólnota samorządowa (władze lokalne i partnerzy społeczno-gospodarczy) wykorzystując przy tym możliwości płynące z własnych przewag oraz szans pojawiających się w otoczeniu.

Obraz określony zapisami wizji, przewiduje stworzenie warunków do trwałego, zrównoważonego rozwoju gospodarczego i społecznego Gminy Spiczyn.

Wizja stanowi odpowiedź na oczekiwania i aspiracje mieszkańców, a jednocześnie ma na celu ukształtowanie wizerunku jednostki, który chce ona osiągnąć na koniec założonego horyzontu czasowego tj. w roku 2030. Możliwe jest to jedynie poprzez aktywną partycypację społeczną (współdecydowanie) lokalnej społeczności z przedstawicielami władz samorządowych oraz partnerami gospodarczymi.

Wnioski płynące z dotychczasowej analizy słabych i silnych stron oraz potencjalnych szans i zagrożeń, a także wielopoziomowe konsultacja zarówno z zespołem strategicznym, jak i mieszkańcami pozwoliły na opracowanie jednolitego i spójnego zapisu, której nadano następujące brzmienie:

#### **WIZJA ROZWOJU GMINY SPICZYN:**

**Gmina Spiczyn - rozwinięta gospodarczo, ekologiczna, przyjazna mieszkańcom, dzięki: zmodernizowanej infrastrukturze, wyspecjalizowanemu rolnictwu, przedsiębiorczym i wykształconym mieszkańcom oraz czystemu środowisku naturalnemu.**

## Misja rozwoju Gminy Spiczyn

Sposobem urzeczywistnienia zakładanej wizji jest misja. Stanowi ona nadrzędny cel funkcjonowania wspólnoty samorządowej. Określa przede wszystkim rolę władz w procesie rozwoju, ale ma równocześnie integrować, motywować i rozbudzać aspiracje całej społeczności lokalnej.

Zadaniem misji jest także motywowanie i integrowanie mieszkańców oraz ugruntowanie w nich potrzeby partycypacji w rozwoju oraz lokalnej tożsamości.

Wreszcie misja spełnia funkcję promującą gminę, w szczególności wobec potencjalnych inwestorów oraz turystów. Stanowi jasny przekaz dla mieszkańców i gości odwiedzających Gminę Spiczyn.

### **MISJA GMINY SPICZYN:**

**Tworzenie mieszkańcom jak najlepszych warunków do życia i rozwoju, poprzez pełne wykorzystanie lokalnych i regionalnych zasobów i szans rozwojowych, w celu podniesienia poziomu życia mieszkańców i rozwoju gospodarczego Gminy, przy zachowaniu walorów przyrodniczych oraz integracji społeczności lokalnej.**

Uzupełnieniem i rozwinięciem misji rozwoju Gminy Spiczyn jest określenie nadrzędnego celu rozwoju Gminy, celów strategicznych i operacyjnych.

### **NADRZĘDNY CEL ROZWOJU GMINY SPICZYN:**

**Wzrost poziomu życia mieszkańców i rozwoju gospodarczego Gminy Spiczyn, poprzez budowę i modernizację infrastruktury, wykorzystanie lokalnych zasobów i walorów środowiskowych, gospodarczych i społecznych oraz dogodnego położenia geograficznego, przy jednoczesnym wzmocnieniu atrakcyjności inwestycyjnej Gminy w powiecie i regionie.**

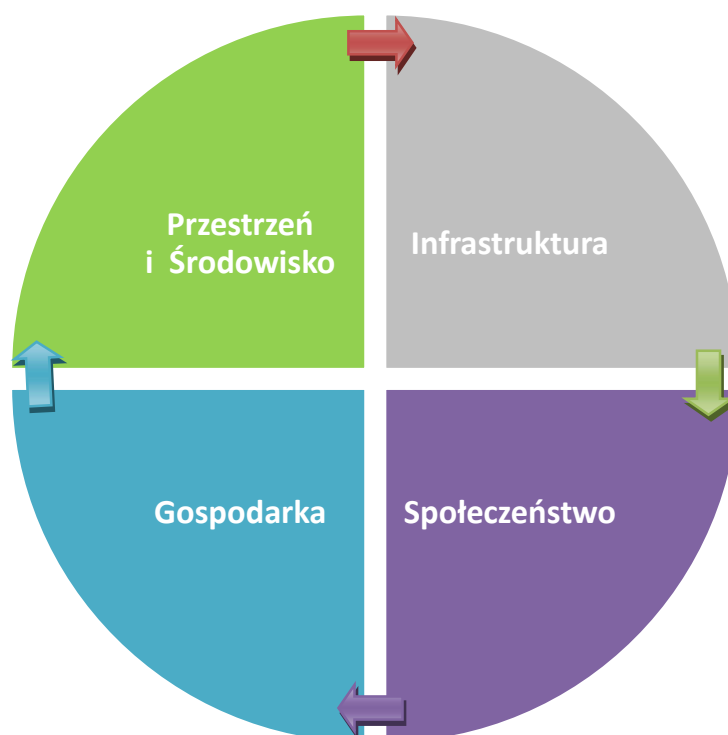
W kolejnych rozdziałach zaprezentowano i opisano obszary priorytetowe, cele strategiczne, operacyjne, kierunki działań i zadania oraz projekty inwestycyjne i społeczne przyczyniające się do ich realizacji.

## 2.2.2. Obszary priorytetowe, cele strategiczne i operacyjne oraz kierunki działań

### Obszary priorytetowe

Diagnoza społeczno-gospodarcza stanu obecnego Gminy Spiczyn przeprowadzona w II części strategii, wyniki przeprowadzonych konsultacji społecznych oraz sporządzona na tej podstawie analiza SWOT pozwoliły na wyznaczenie celów strategicznych, do realizacji których dążyć będzie w swoich działaniach Gmina Spiczyn, aby urzeczywistnić określoną wyżej wizję.

Rysunek 6 Obszary priorytetowe Strategii Rozwoju Gminy Spiczyn



Źródło: Opracowanie własne

Dla każdego z głównych obszarów rozwoju opracowany został cel strategiczny, który uszczegółowiony jest dostosowanymi do zagadnienia celami operacyjnymi. Dla ich urzeczywistnienia wyodrębniono natomiast kierunki działań – przykładowe interwencje do realizacji. Należy je jednak odbierać jako pewną propozycję, otwartą listę przedsięwzięć w danym zakresie, opisującą ogólne ramy koncentracji aktywności finansowej, programowej oraz organizacyjnej całej wspólnoty gminy w perspektywie długofalowej.

Rysunek 7 Schemat prezentujący strukturę celów strategicznych, celów operacyjnych i kierunków działań Strategii Rozwoju Gminy Spiczyn



Tabela 3 Cele operacyjne i kierunki działań wspierające realizację Celu Strategicznego 1 Strategii Rozwoju Gminy Spiczyn

Cel strategiczny	Cel operacyjny	Kierunki działań
<b>OBSZAR 1: PRZESTRZEŃ I ŚRODOWISKO</b>		
<b>CEL STRATEGICZNY 1. DOSTĘPNA, FUNKCJONALNA ORAZ ESTETYCZNA PRZESTRZEŃ Z CZYSTYM I ZASOBNYM ŚRODOWISKIEM NATURALNYM</b>	1.1. Estetyzacja, rewitalizacja i funkcjonalne zagospodarowanie przestrzeni publicznych	<ul style="list-style-type: none"> <li>▪ opracowywanie i aktualizacja studium uwarunkowań i planów zagospodarowania przestrzennego</li> <li>▪ rewitalizacja obszarów gminy</li> <li>▪ opracowanie i wdrażanie Gminnego Programu Rewitalizacji</li> <li>▪ monitoring w miejscach strategicznych gminy</li> <li>▪ poprawa stanu bezpieczeństwa mieszkańców gminy (oznakowanie dróg, skrzyżowań, znaki ograniczające prędkość, budowa chodników i ścieżek rowerowych</li> <li>▪ budowa przystanków i przydrożnych zatok poprawiających bezpieczeństwo użytkowników</li> <li>▪ rozwój i pielęgnacja zieleni na terenach rekreacyjnych i w centrach wsi</li> <li>▪ inwentaryzacja zasobów przyrodniczych</li> <li>▪ w związku z procesem scalenia gruntów budowa wyznaczonych dróg dojazdowych do pól</li> </ul>
	1.2. Ochrona walorów i zasobów środowiska naturalnego.	<ul style="list-style-type: none"> <li>▪ ochrona ważnych pod względem przyrodniczym obiektów i terenów</li> <li>▪ racjonalne wykorzystanie zasobów środowiskowych</li> <li>▪ inwentaryzacja i waloryzacja obszarów cennych przyrodniczo</li> <li>▪ tworzenie nowych form ochrony przyrody</li> <li>▪ odpowiednie oznakowanie pomników przyrody i innych cennych przyrodniczo obiektów i terenów</li> </ul>
	1.3. Zwiększanie wykorzystania energii ze źródeł odnawialnych.	<ul style="list-style-type: none"> <li>▪ instalacja/montaż systemów solarnych na budynkach osób fizycznych</li> <li>▪ montaż instalacji prosumenckich</li> <li>▪ wspieranie działań zmierzających do zwiększenia wykorzystania odnawialnych źródeł energii</li> <li>▪ promocja wykorzystania alternatywnych źródeł energii</li> </ul>

Tabela 4 Cele operacyjne i kierunki działań wspierające realizację Celu Strategicznego 1 Strategii Rozwoju Gminy Spiczyn - c.d.

Cel strategiczny	Cel operacyjny	Kierunki działań
<b>OBSZAR 1: PRZESTRZEŃ I ŚRODOWISKO</b>		
	1.4. Poprawa efektywności energetycznej budynków oraz gospodarka niskoemisyjna.	<ul style="list-style-type: none"> <li>▪ termomodernizacja budynków użyteczności publicznej</li> <li>▪ wymiana opraw oświetleniowych na energooszczędne (LED)</li> <li>▪ modernizacja systemów grzewczych</li> <li>▪ utworzenie infrastruktury rowerowej (budowa ścieżek rowerowych)</li> <li>▪ wdrażanie planu gospodarki niskoemisyjnej</li> </ul>
	1.5. Rozwój systemu gospodarki odpadami	<ul style="list-style-type: none"> <li>▪ zbieranie i składowanie odpadów komunalnych</li> <li>▪ organizowanie efektywnego systemu zbiórki odpadów wielkogabarytowych i niebezpiecznych</li> <li>▪ zwiększenie udziału recyklingu</li> <li>▪ wyeliminowanie nielegalnych składowisk odpadów</li> <li>▪ monitoring zagrożeń w zakresie nielegalnych wysypisk odpadów</li> <li>▪ wsparcie procesów utylizacyjnych, w szczególności odpadów azbestowych</li> <li>▪ upowszechnianie selektywnej zbiórki odpadów</li> <li>▪ edukacja mieszkańców w zakresie odpowiedniego segregowania odpadów</li> </ul>
	1.6. Podnoszenie świadomości ekologicznej mieszkańców oraz upowszechnianie proekologicznego stylu życia	<ul style="list-style-type: none"> <li>▪ wdrożenie kampanii promocyjnej oraz działań zmierzających do podnoszenia świadomości ekologicznej mieszkańców</li> <li>▪ wdrożenie w placówkach oświatowych zajęć z proekologicznych zachowań</li> <li>▪ edukacja prozdrowotna</li> <li>▪ promocja zdrowego, ekologicznego stylu życia</li> <li>▪ organizacja zajęć terenowych dla uczniów w ekologicznych gospodarstwach rolnych</li> <li>▪ organizacja akcji sprzątnięcia świata</li> <li>▪ organizacja akcji informacyjnych</li> </ul>

Tabela 5 Cele operacyjne i kierunki działań wspierające realizację Celu Strategicznego 2 Strategii Rozwoju Gminy Spiczyn

Cel strategiczny	Cel operacyjny	Kierunki działań
<b>OBSZAR 2: NOWOCZESNA I ZMODERNIZOWANA INFRASTRUKTURA</b>		
<b>CEL STRATEGICZNY 2. NOWOCZESNA I ZMODERNIZOWANA INFRASTRUKTURA</b>	2.1. Budowa, modernizacja i rozwój infrastruktury drogowej.	<ul style="list-style-type: none"> <li>▪ budowa, rozbudowa i modernizacja dróg</li> <li>▪ zwiększanie przepustowości dróg, usprawnienie ruchu</li> <li>▪ budowa ścieżek rowerowych</li> <li>▪ budowa i modernizacja chodników i parkingów</li> </ul>
	2.2. Budowa, modernizacja i rozwój infrastruktury komunalnej.	<ul style="list-style-type: none"> <li>▪ budowa sieci wodociągowej</li> <li>▪ rozbudowa i modernizacja sieci kanalizacyjnej</li> <li>▪ wspieranie budowy przydomowych oczyszczalni ścieków na obszarach pozbawionych przyłączy do sieci kanalizacyjnej</li> <li>▪ modernizacja i rozbudowa systemu energooszczędnego oświetlenia drogowego</li> </ul>
	2.3. Modernizacja i rozbudowa infrastruktury społecznej.	<ul style="list-style-type: none"> <li>▪ remonty, budowy i przebudowy budynków komunalnych, świetlic wiejskich, budynków OSP na terenie Gminy Spiczyn</li> <li>▪ budowa, rozbudowa i modernizacja obiektów oświatowych</li> <li>▪ budowa, rozbudowa i modernizacja obiektów kulturalnych</li> <li>▪ modernizacja i termomodernizacja obiektów oświatowych i kulturalnych</li> <li>▪ budowa sal gimnastycznych</li> <li>▪ budowa i remont istniejących boisk szkolnych</li> <li>▪ budowa i remont gminnych obiektów sportowych - Orlik</li> <li>▪ budowa i modernizacja i doposażanie placów zabaw</li> <li>▪ rozwój infrastruktury turystycznej w miejscach atrakcyjnych turystycznie</li> <li>▪ poprawa dostępności do szerokopasmowego Internetu</li> <li>▪ urządzenie przestrzeni w centrach miejscowości na potrzeby ogólnodostępnych miejsc do rozwoju kultury, rekreacji i wypoczynku oraz handlu</li> </ul>
	2.4. Rozwój infrastruktury i dostępności technologii informacyjno-komunikacyjnych.	<ul style="list-style-type: none"> <li>▪ zwiększanie dostępności do łączy telekomunikacyjnych</li> <li>▪ wspieranie firm prywatnych w zakresie budowy nowoczesnej infrastruktury telekomunikacyjnej</li> <li>▪ przeciwdziałanie wykluczeniu cyfrowemu</li> <li>▪ zwiększanie dostępności usług publicznych przy wykorzystaniu Internetu i innych nowoczesnych technologii</li> <li>▪ zapewnienie powszechnego dostępu do e-usług i e-administracji</li> </ul>

Tabela 6 Cele operacyjne i kierunki działań wspierające realizację Celu Strategicznego 3 Strategii Rozwoju Gminy Spiczyn

Cel strategiczny	Cel operacyjny	Kierunki działań
<b>OBSZAR 3: SPOŁECZEŃSTWO</b>		
<b>CEL STRATEGICZNY 3. AKTYWNI, WYKSZTAŁCENI I ZINTEGROWANI MIESZKAŃCY</b>	3.1. Podwyższenie poziomu edukacji, zwiększenie kompetencji zawodowych i upowszechnianie uczenia się przez całe życie.	<ul style="list-style-type: none"> <li>▪ wsparcie edukacji oraz systematyczna aktualizacja programów edukacyjnych</li> <li>▪ organizacja zajęć wyrównawczych dla uczniów</li> <li>▪ poszerzenie oferty efektywnych działań edukacyjnych i zajęć pozalekcyjnych</li> <li>▪ wspieranie edukacji pozaszkolnej</li> <li>▪ zapewnienie odpowiedniej pomocy pedagogicznej uczniom znajdującym się w trudnej sytuacji</li> <li>▪ organizacja zajęć edukacyjnych oraz kształcenia ustawicznego dla osób dorosłych</li> <li>▪ pomoc stypendialna dla najzdolniejszych uczniów</li> </ul>
	3.2. Zapewnienie wysokiej jakości usług edukacyjnych poprzez modernizację i doposażenie placówek oświatowych.	<ul style="list-style-type: none"> <li>▪ doposażenie szkół w pomoce i materiały dydaktyczne</li> <li>▪ komputeryzacja i cyfryzacja placówek oświatowych</li> <li>▪ upowszechnianie kultury fizycznej wśród uczniów</li> </ul>
	3.3. Podejmowanie działań na rzecz integracji społeczności lokalnej i przeciwdziałanie wykluczeniu społecznemu.	<ul style="list-style-type: none"> <li>▪ pomoc dzieciom i młodzieży zagrożonym wykluczeniem społecznym</li> <li>▪ aktywizacja osób bezrobotnych</li> <li>▪ upowszechnianie wolontariatu</li> <li>▪ promowanie aktywności i wspieranie rozwoju organizacji pozarządowych</li> <li>▪ promowanie form współdziałania w zakresie opieki nad osobami starszymi oraz niepełnosprawnymi</li> <li>▪ działania na rzecz integracji społeczności lokalnej</li> <li>▪ promocja aktywności kobiet w życiu zawodowym i społecznym</li> <li>▪ usuwanie barier architektonicznych utrudniających funkcjonowanie osobom niepełnosprawnym oraz rodzicom z dziećmi</li> <li>▪ wsparcie dla osób dotkniętych przemocą</li> <li>▪ stworzenie gminnego programu aktywizacji osób starszych</li> <li>▪ tworzenie warunków do powstawania lokalnych inicjatyw edukacyjnych, podnoszących kwalifikacje lokalnej społeczności</li> </ul>



Tabela 7 Cele operacyjne i kierunki działań wspierające realizację Celu Strategicznego 3 Strategii Rozwoju Gminy Spiczyn - c.d.

Cel strategiczny	Cel operacyjny	Kierunki działań
<b>OBSZAR 3: SPOŁECZEŃSTWO</b>		
<b>CEL STRATEGICZNY 3. AKTYWNI, WYKSZTAŁCENI I ZINTEGROWANI MIESZKAŃCY</b>	3.4. Rozwój usług społecznych, profilaktycznych i zdrowotnych oraz promocja prozdrowotnego stylu życia.	<ul style="list-style-type: none"> <li>▪ wspieranie i promocja badań profilaktycznych</li> <li>▪ rozwój ochrony zdrowia w placówkach edukacyjnych</li> <li>▪ promocja, kształtowanie i pobudzanie świadomości mieszkańców w zakresie zdrowego stylu życia i odżywiania</li> <li>▪ propagowanie i wspieranie inicjatyw wykorzystujących infrastrukturę rekreacyjno-sportową w celu wypracowania zachowań prozdrowotnych</li> <li>▪ profilaktyka antyuzależnieniowa/zdrowotna/programy profilaktyczne</li> <li>▪ przeciwdziałanie uzależnieniom</li> <li>▪ przeciwdziałanie pogłębianiu się zjawisk patologicznych</li> <li>▪ poprawa dostępności do wysokiej jakości usług medycznych o charakterze ogólnym i specjalistycznym (np. rozszerzenie oferty konsultacji medycznych i badań specjalistycznych)</li> <li>▪ kształtowanie, pobudzanie świadomości oraz wsparcie osób wykluczonych społecznie</li> </ul>
	3.5. Wzrost tożsamości lokalnej poprzez ofertę kulturalną i aktywne spędzanie wolnego czasu.	<ul style="list-style-type: none"> <li>▪ zwiększenie jakości funkcjonowania obiektów kultury</li> <li>▪ opracowanie i rozbudowa programów kultury weekendowej i jej popularyzacja</li> <li>▪ organizacja dodatkowych zajęć i kół zainteresowań w dziedzinie kultury i tożsamości regionalnej</li> <li>▪ tworzenie warunków oraz działania na rzecz wzbogacenia oferty sposobów spędzania wolnego czasu przez mieszkańców gminy</li> </ul>
	3.6. Wzrost poziomu bezpieczeństwa publicznego.	<ul style="list-style-type: none"> <li>▪ doposażanie jednostek zajmujących się utrzymaniem bezpieczeństwa na terenie gminy</li> <li>▪ poprawa bezpieczeństwa w ruchu drogowym</li> <li>▪ rozwój współpracy międzygminnej na rzecz podnoszenia poziomu bezpieczeństwa i odpowiedniego zabezpieczenia w przypadku wystąpienia sytuacji kryzysowych</li> </ul>

Tabela 8 Cele operacyjne i kierunki działań wspierające realizację Celu Strategicznego 4 Strategii Rozwoju Gminy Spiczyn

Cel strategiczny	Cel operacyjny	Kierunki działań
<b>OBSZAR 4: GOSPODARKA</b>		
<b>CEL STRATEGICZNY 4. KONKURENCYJNA GOSPODARKA I NOWOCZESNE ROLNICTWO</b>	4.1. Wspieranie rozwoju przedsiębiorczości i poprawy sytuacji na lokalnym rynku pracy	<ul style="list-style-type: none"> <li>▪ aktywne wspieranie rozwoju i konkurencyjności lokalnych przedsiębiorców</li> <li>▪ wspieranie doradztwa w zakresie zakładania i prowadzenia własnych działalności gospodarczej</li> <li>▪ wspieranie równości szans na rynku pracy</li> <li>▪ aktywizacja zawodowa kobiet</li> <li>▪ organizacja kursów przekwalifikowujących</li> <li>▪ doradztwo zawodowe</li> <li>▪ wykorzystanie nowoczesnych form szkoleniowych (np. e-learningu)</li> <li>▪ efektywne wykorzystanie środków z Unii Europejskiej na rozwój przedsiębiorczości</li> </ul>
	4.2. Podnoszenie atrakcyjności inwestycyjnej gminy	<ul style="list-style-type: none"> <li>▪ tworzenie i wdrażanie systemów wsparcia lokalnej przedsiębiorczości</li> <li>▪ tworzenie preferencyjnych warunków przyciągających inwestorów zewnętrznych</li> <li>▪ aktywne poszukiwanie inwestorów krajowych i zagranicznych zainteresowanych prowadzeniem działalności gospodarczej na terenie gminy</li> <li>▪ stworzenie, promocja i upowszechnianie profesjonalnej i konkurencyjnej oferty inwestycyjnej gminy</li> </ul>
	4.3. Podejmowanie działań na rzecz restrukturyzacji rolnictwa oraz zwiększania opłacalności, racjonalizacji, specjalizacji i integracji produkcji rolnej.	<ul style="list-style-type: none"> <li>▪ tworzenie warunków dla wzrostu konkurencyjności, towarowości i specjalizacji gospodarstw rolnych</li> <li>▪ wspieranie rozwoju i promocja ekologicznego rolnictwa</li> <li>▪ wspieranie edukacji rolników na temat opłacalności produkcji rolnej oraz nowoczesnego rolnictwa</li> <li>▪ wyposażanie obszarów wiejskich w infrastrukturę drogową, komunalną, społeczną i energetyczną</li> <li>▪ promowanie specjalizacji w produkcji rolnej</li> </ul>

Tabela 9 Cele operacyjne i kierunki działań wspierające realizację Celu Strategicznego 4 Strategii Rozwoju Gminy Spiczyn - c.d.

Cel strategiczny	Cel operacyjny	Kierunki działań
<b>OBSZAR 4: GOSPODARKA</b>		
<b>CEL STRATEGICZNY 4. KONKURENCYJNA GOSPODARKA I NOWOCZESNE ROLNICTWO</b>	4.4. Aktywizacja i promocja pozarolniczych form działalności gospodarczej.	<ul style="list-style-type: none"> <li>▪ tworzenie warunków do podejmowania działalności gospodarczej i tworzenia pozarolniczych miejsc pracy</li> <li>▪ promocja i wspieranie podejmowania oraz prowadzenia pozarolniczych form działalności gospodarczej</li> <li>▪ wspieranie działalności gospodarstw ekologicznych, sprzedających produkty bezpośrednio z gospodarstwa</li> <li>▪ pomoc w zakresie pozyskiwania środków na modernizację gospodarstw lub podejmowanie pozarolniczych form działalności</li> </ul>
	4.5. Tworzenie korzystnych warunków do rozwoju agroturystyki i ekoturystyki.	<ul style="list-style-type: none"> <li>▪ współpraca z gminami ościennymi w zakresie stworzenia kompleksowej oferty agroturystycznej</li> <li>▪ wspieranie organizacji szkoleń dla mieszkańców w zakresie podejmowania i prowadzenia działalności agroturystycznej</li> <li>▪ promocja agroturystyki jako nowej formy działalności gospodarczej</li> <li>▪ promocja produktów lokalnych</li> <li>▪ odpowiednie zagospodarowanie i wyeksponowanie atrakcji turystycznych</li> <li>▪ promocja licznych walorów przyrodniczych występujących na terenie gminy</li> <li>▪ pomoc w pozyskiwaniu funduszy na podejmowanie działalności w sferze agroturystyki</li> </ul>
	4.6. Wdrożenie nowoczesnego i efektywnego systemu promocji gminy.	<ul style="list-style-type: none"> <li>▪ promocja na portalach społecznościowych, wykorzystanie nowych technologii komunikacyjnych dla promocji gminy</li> <li>▪ stworzenie bazy danych miejsc noclegowych i punktów gastronomicznych</li> <li>▪ wydawanie broszur, ulotek i map promujących atrakcyjność gminy</li> <li>▪ skuteczna promocja gospodarcza gminy</li> </ul>

## **2.2. Zadania polegające na poprawie sytuacji na danym obszarze**

### *2.2.1. Lista zadań*

Lista zadań do realizacji w bezpośredniej bądź dalszej przyszłości powstała na podstawie analizy celów rozwoju gminy, jej mocnych i słabych stron a także szans i zagrożeń. Zadania te, pogrupowane tematycznie, a w dalszej części niniejszego dokumentu ułożone według kryterium ważności, rozwiązywane będą poprzez realizację konkretnych projektów inwestycyjnych. Dla każdego projektu realizowanego w latach 2024-2030 określone zostaną ramy czasowe jego realizacji, a także źródła finansowania.

Projekty pozostałe, planowane do realizacji bez dofinansowania z środków UE zostaną opisane analogicznie na większym poziomie ogólności (dotyczy to w szczególności montażu finansowego poszczególnych projektów).

Tabela 10 Zadania wspierające realizację CELU STRATEGICZNEGO 1. DOSTĘPNA , FUNKCJONALNA ORAZ ESTETYCZNA PRZESTRZEŃ Z CZYSTYM I ZASOBNYM ŚRODOWISKIEM NATURALNYM

Cel strategiczny 1. DOSTĘPNA , FUNKCJONALNA ORAZ ESTETYCZNA PRZESTRZEŃ Z CZYSTYM I ZASOBNYM ŚRODOWISKIEM NATURALNYM	
<p><b>CELE OPERACYJNE:</b></p> <ul style="list-style-type: none"> <li>▪ Estetyzacja, rewitalizacja i funkcjonalne zagospodarowanie przestrzeni publicznych</li> <li>▪ Ochrona walorów i zasobów środowiska naturalnego</li> <li>▪ Zwiększanie wykorzystania energii ze źródeł odnawialnych</li> <li>▪ Poprawa efektywności energetycznej budynków oraz gospodarka niskoemisyjna</li> <li>▪ Rozwój systemu gospodarki odpadami</li> <li>▪ Podnoszenie świadomości ekologicznej mieszkańców oraz upowszechnianie proekologicznego stylu życia</li> </ul>	
<p><b>PLANOWANE PROJEKTY:</b></p> <ul style="list-style-type: none"> <li>■ Wykorzystanie potencjału obszaru Gminy Spiczyn w zakresie zastosowania OZE: <ul style="list-style-type: none"> <li>◆ Przygotowanie ciepłej wody użytkowej za pomocą alternatywnych sposobów pozyskania</li> <li>◆ Produkcja energii elektrycznej z instalacji prosumenckich</li> </ul> </li> <li>■ Wymiana nieefektywnych źródeł oświetlenia dróg</li> <li>■ <b>Poprawa efektywności energetycznej budynków publicznych Gminy Spiczyn (TERMOMODERNIZACJA):</b> <ul style="list-style-type: none"> <li>◆ Poprawa efektywności energetycznej budynku Szkoły Podstawowej w Zawieprzycach</li> </ul> </li> <li>■ Ograniczenie emisji zanieczyszczeń powstających ze spalania paliw na potrzeby ogrzewania obiektów mieszkalnych – wymiana kotłów</li> <li>■ Ochrona terenów zielonych na terenie Gminy Spiczyn</li> <li>■ Cykl szkoleń z zakresu założeń pakietu klimatycznego</li> <li>■ Promocja proekologicznych zachowań</li> <li>■ Zielone zamówienia publiczne</li> <li>■ Wdrażanie Gminnego Programu Rewitalizacji</li> <li>■ Edukacja ekologiczna mieszkańców Gminy Spiczyn</li> </ul>	
<p><b>Beneficjenci ostateczni:</b></p> <ul style="list-style-type: none"> <li>▪ mieszkańcy gminy</li> <li>▪ przedsiębiorcy i inwestorzy</li> <li>▪ turyści</li> </ul>	<p><b>Partnerzy:</b></p> <ul style="list-style-type: none"> <li>▪ władze samorządowe innych JST</li> <li>▪ przedsiębiorcy działający w branżach OZE</li> <li>▪ placówki edukacyjne</li> <li>▪ instytucje ochrony środowiska</li> </ul>
<p><b>Korzyści bezpośrednie:</b></p> <ul style="list-style-type: none"> <li>▪ wzrost atrakcyjności inwestycyjnej Gminy</li> <li>▪ wzrost liczby inwestycji na terenie Gminy</li> <li>▪ wzrost jakości życia mieszkańców</li> <li>▪ wzrost partycypacji publicznej i społecznej mieszkańców</li> <li>▪ poprawa stanu środowiska naturalnego</li> <li>▪ wzrost poziomu wykorzystania odnawialnych źródeł energii</li> <li>▪ poprawa atrakcyjności osiedleńczej Gminy</li> <li>▪ wzrost jakości życia mieszkańców</li> <li>▪ poprawa estetyki i wizerunku Gminy</li> <li>▪ poprawa atrakcyjności turystycznej</li> </ul>	
<p><b>Źródła finansowania:</b></p> <ul style="list-style-type: none"> <li>▪ budżet gminy</li> <li>▪ pozostałe środki publiczne, w tym krajowe fundusze celowe</li> <li>▪ dotacje, w tym z funduszy unijnych (np. w ramach RPO WL 2021-2027, PROW 2021-2027), pozostałych funduszy (np. GIS, WFOŚiGW, NFOŚiGW) oraz ministerialne</li> <li>▪ instrumenty finansowe – pozadotacyjne środki finansowe w ramach funduszy unijnych (np. pożyczki, wsparcie kapitałowe)</li> </ul>	

Źródło: Opracowanie własne

Tabela 11 Zadania wspierające realizację CELU STRATEGICZNEGO 2. NOWOCZESNA I ZMODERNIZOWANA INFRASTRUKTURA

Cel strategiczny 2. NOWOCZESNA I ZMODERNIZOWANA INFRASTRUKTURA	
<b>CELE OPERACYJNE:</b>	
<ul style="list-style-type: none"> <li>▪ Budowa, modernizacja i rozwój infrastruktury drogowej</li> <li>▪ Budowa, modernizacja i rozwój infrastruktury komunalnej</li> <li>▪ Modernizacja i rozbudowa infrastruktury społecznej</li> <li>▪ Rozwój infrastruktury i dostępności technologii informacyjno-komunikacyjnych</li> </ul>	
<b>PLANOWANE PROJEKTY:</b>	
<ul style="list-style-type: none"> <li>■ Budowa ścieżek rowerowych na terenie Gminy Spiczyn i połączenie ich z okolicznymi gminami</li> <li>■ Rozbudowa sieci dróg gminnych</li> <li>■ Rozbudowa sieci kanalizacyjnej</li> <li>■ Rozbudowa sieci wodociągowej</li> <li>■ Budowa oczyszczalni ścieków w m. Jawidz</li> <li>■ Przebudowa budynku „dawnej poczty” na energooszczędny budynek w którym będą świadczone usługi społeczne</li> <li>■ Budowa przedszkola z oddziałem żłobkowym w m. Kijany</li> <li>■ Budowa Sali gimnastycznej przy Szkole Podstawowej w Jawidzu</li> <li>■ Rewitalizacja obiektów sportowych</li> <li>■ Utworzenie Centrum Integracji Młodzieży</li> <li>■ Rewitalizacja zespołu pałacowo-parkowego w Zawieprzycach</li> <li>■ Budowa infrastruktury turystyczno-rekreacyjnej</li> </ul>	
<b>Beneficjenci ostateczni:</b>	<b>Partnerzy:</b>
<ul style="list-style-type: none"> <li>▪ mieszkańcy gminy</li> <li>▪ przedsiębiorcy i inwestorzy</li> <li>▪ turyści</li> </ul>	<ul style="list-style-type: none"> <li>▪ władze samorządowe innych JST</li> <li>▪ placówki oświatowe</li> <li>▪ zarząd dróg wojewódzkich i powiatowych</li> </ul>
<b>Korzyści bezpośrednie:</b>	
<ul style="list-style-type: none"> <li>▪ poprawa dostępności komunikacyjnej Gminy</li> <li>▪ wzrost atrakcyjności inwestycyjnej Gminy</li> <li>▪ wzrost liczby inwestycji na terenie Gminy</li> <li>▪ poprawa atrakcyjności osiedleńczej Gminy</li> <li>▪ wzrost jakości życia mieszkańców</li> <li>▪ lepszy dostęp do infrastruktury edukacyjnej i sportowej</li> <li>▪ lepsza jakość usług edukacyjnych</li> <li>▪ wzrost partycypacji publicznej i społecznej mieszkańców</li> </ul>	
<b>Źródła finansowania:</b>	
<ul style="list-style-type: none"> <li>▪ budżet gminy</li> <li>▪ pozostałe środki publiczne, w tym krajowe fundusze celowe</li> <li>▪ dotacje, w tym z funduszy unijnych (np. w ramach RPO WL 2021-2027, PROW 2021-2027), pozostałych funduszy (np. GIS, WFOŚiGW, NFOŚiGW) oraz ministerialne</li> <li>▪ instrumenty finansowe – pozadotacyjne środki finansowe w ramach funduszy unijnych (np. pożyczki, wsparcie kapitałowe)</li> </ul>	

Źródło: Opracowanie własne

Tabela 12 Zadania wspierające realizację CELU STRATEGICZNEGO 3. AKTYWNI, WYKSZTAŁCENI I ZINTEGROWANI MIESZKAŃCY

Cel strategiczny 3. AKTYWNI, WYKSZTAŁCENI I ZINTEGROWANI MIESZKAŃCY	
<p><b>CELE OPERACYJNE:</b></p> <ul style="list-style-type: none"> <li>▪ Podwyższenie poziomu edukacji, zwiększenie kompetencji zawodowych i upowszechnianie uczenia się przez całe życie</li> <li>▪ Zapewnienie wysokiej jakości usług edukacyjnych poprzez modernizację i doposażenie placówek oświatowych</li> <li>▪ Podejmowanie działań na rzecz integracji społeczności lokalnej i przeciwdziałanie wykluczeniu społecznemu</li> <li>▪ Rozwój usług społecznych, profilaktycznych i zdrowotnych oraz promocja prozdrowotnego stylu życia</li> <li>▪ Wzrost tożsamości lokalnej poprzez ofertę kulturalną i aktywne spędzanie wolnego czasu</li> <li>▪ Wzrost poziomu bezpieczeństwa publicznego</li> </ul>	
<p><b>PLANOWANE PROJEKTY:</b></p> <ul style="list-style-type: none"> <li>■ Organizacja dodatkowych zajęć dla dzieci w ramach wychowania przedszkolnego na terenie Gminy Spiczyn pozwalających na zwiększenie kompetencji społecznych</li> <li>■ Zakup pomocy dydaktycznych dla szkół z terenu Gminy Spiczyn</li> <li>■ Zakup niezbędnego wyposażenia gwarantującego wysoką jakość kształcenia przedszkolnego w Gminie Spiczyn</li> <li>■ Organizacja zajęć rozwijających kompetencje kluczowe na rynku pracy uczniów szkół na terenie Gminy Spiczyn</li> <li>■ Edukacja regionalna i ekologiczna dla uczniów szkół na terenie Gminy Spiczyn</li> <li>■ Utworzenie Centrum Integracji Młodzieży</li> </ul>	
<p><b>Beneficjenci ostateczni:</b></p> <ul style="list-style-type: none"> <li>▪ mieszkańcy gminy</li> <li>▪ organizacje pozarządowe</li> </ul>	<p><b>Partnerzy:</b></p> <ul style="list-style-type: none"> <li>▪ władze samorządowe innych JST</li> <li>▪ placówki edukacyjne</li> </ul>
<p><b>Korzyści bezpośrednie:</b></p> <ul style="list-style-type: none"> <li>▪ wzrost jakości życia mieszkańców</li> <li>▪ wzrost ilości usług edukacyjnych</li> <li>▪ wzrost poziomu edukacji</li> <li>▪ lepszy dostęp oraz jakość usług edukacji, ochrony zdrowia i pomocy społecznej</li> <li>▪ wzrost partycypacji publicznej i społecznej mieszkańców</li> <li>▪ reintegracja społeczna</li> </ul>	
<p><b>Źródła finansowania:</b></p> <ul style="list-style-type: none"> <li>▪ budżet gminy</li> <li>▪ pozostałe środki publiczne, w tym krajowe fundusze celowe</li> <li>▪ dotacje, w tym z funduszy unijnych (np. w ramach RPO WL 2021-2027, PROW 2021-2027), pozostałych funduszy (np. GIS, WFOŚiGW, NFOŚiGW) oraz ministerialne</li> <li>▪ instrumenty finansowe – pozadotacyjne środki finansowe w ramach funduszy unijnych (np. pożyczki, wsparcie kapitałowe)</li> </ul>	

Źródło: Opracowanie własne

Tabela 13 Zadania wspierające realizację CELU STRATEGICZNEGO 4. KONKURENCYJNA GOSPODARKA I NOWOCZESNE ROLNICTWO

Cel strategiczny 4. KONKURENCYJNA GOSPODARKA I NOWOCZESNE ROLNICTWO	
<p><b>CELE OPERACYJNE:</b></p> <ul style="list-style-type: none"> <li>▪ Wspieranie rozwoju przedsiębiorczości i poprawy sytuacji na lokalnym rynku pracy</li> <li>▪ Podnoszenie atrakcyjności inwestycyjnej gminy</li> <li>▪ Podejmowanie działań na rzecz restrukturyzacji rolnictwa oraz zwiększania opłacalności, racjonalizacji, specjalizacji i integracji produkcji rolnej</li> <li>▪ Aktywizacja i promocja pozarolniczych form działalności gospodarczej</li> <li>▪ Tworzenie korzystnych warunków do rozwoju agroturystyki i ekoturystyki</li> <li>▪ Wdrożenie nowoczesnego i efektywnego systemu promocji gminy</li> </ul>	
<p><b>PLANOWANE PROJEKTY:</b></p> <ul style="list-style-type: none"> <li>■ Promocja przedsiębiorczości, wdrożenie kompleksowego systemu wsparcia przedsiębiorczości.</li> <li>■ Wsparcie rozwoju przedsiębiorczości społecznej.</li> <li>■ Wdrożenie systemu wsparcia kompleksowej restrukturyzacji rolnictwa, zwiększenie opłacalności, specjalizacja produkcji, wsparcie integrowanej produkcji żywności.</li> <li>■ Wspieranie rozwoju gospodarstw ekologicznych, agroturystycznych oraz rozwoju ekoturystyki.</li> <li>■ Promocja gminy z wykorzystaniem nowoczesnych środków i metod.</li> </ul>	
<p><b>Beneficjenci ostateczni:</b></p> <ul style="list-style-type: none"> <li>▪ mieszkańcy gminy</li> <li>▪ inwestorzy zainteresowani rozwojem działalności na terenie gminy</li> <li>▪ przedsiębiorcy działający na terenie Gminy</li> <li>▪ rolnicy</li> <li>▪ turyści</li> <li>▪ organizacje pozarządowe działające w sferze ekonomii społecznej</li> </ul>	<p><b>Partnerzy:</b></p> <ul style="list-style-type: none"> <li>▪ władze samorządowe innych JST</li> <li>▪ organizacje pozarządowe</li> <li>▪ Lokalna Grupa Działania</li> </ul>
<p><b>Korzyści bezpośrednie:</b></p> <ul style="list-style-type: none"> <li>▪ rozwój przedsiębiorczości na terenie gminy ze szczególnym uwzględnieniem drobnej działalności usługowej</li> <li>▪ wzrost atrakcyjności inwestycyjnej gminy</li> <li>▪ wzrost liczby inwestycji na terenie gminy</li> <li>▪ powstanie nowych miejsc pracy oraz spadek bezrobocia</li> <li>▪ wzrost kwalifikacji zawodowych mieszkańców</li> <li>▪ wzrost zamożności i jakości życia mieszkańców</li> </ul>	
<p><b>Źródła finansowania:</b></p> <ul style="list-style-type: none"> <li>▪ budżet gminy</li> <li>▪ pozostałe środki publiczne, w tym krajowe fundusze celowe</li> <li>▪ dotacje, w tym z funduszy unijnych (np. w ramach RPO WL 2021-2027, PROW 2021-2027), pozostałych funduszy (np. GIS, WFOŚiGW, NFOŚiGW) oraz ministerialne</li> <li>▪ instrumenty finansowe – pozadotacyjne środki finansowe w ramach funduszy unijnych (np. pożyczki, wsparcie kapitałowe)</li> </ul>	

Źródło: Opracowanie własne



### *2.2.2. Realizacja zadań i projektów*

Lista zadań zestawiona w poprzednim rozdziale często podlega etapowaniu. W poniższej tabeli zestawiono przewidywany harmonogram realizacji zadań i projektów. Tabela ta pozwoli na określenie stopnia zapotrzebowania na środki budżetowe i pozabudżetowe w poszczególnych latach.

Tabela zawiera zestawienie zadań pogrupowanych według przynależności do określonego celu operacyjnego. Zakłada się, że projekty nie zrealizowane w założonym do realizacji roku/okresie przechodzą na rok/okres następny.

Tabela 14 Harmonogram realizacji zadań wspierających realizację Celu Strategicznego 1. DOSTĘPNA , FUNKCJONALNA ORAZ ESTETYCZNA PRZESTRZEŃ Z CZYSTYM I ZASOBNYM ŚRODOWISKIEM NATURALNYM

Cel strategiczny	Zadanie/projekt	Rodzaj zadania	Okres realizacji							Koszt zadania	Możliwe źródła finansowania
			2024	2025	2026	2027	2028	2029	2030		
Cel strategiczny 1. DOSTĘPNA, FUNKCJONALNA ORAZ ESTETYCZNA PRZESTRZEŃ Z CZYSTYM I ZASOBNYM ŚRODOWISKIEM NATURALNYM	Produkcja energii elektrycznej z instalacji prosumenckich	Inwestycyjne								2 000 000,00	Środki własne, Środki UE Fundusze norweskie i EOG
	Wymiana nieefektywnych źródeł oświetlenia ulic	Inwestycyjne								1 000 000,00	Środki własne, Środki UE Fundusze norweskie i EOG
	Ograniczenie emisji zanieczyszczeń powstających ze spalania paliw na potrzeby ogrzewania obiektów mieszkalnych – wymiana kotłów	Inwestycyjne								500 000,00	Środki własne, Środki UE Fundusze norweskie i EOG
	Poprawa efektywności energetycznej budynku Szkoły Podstawowej w Zawieprzycach	Inwestycyjne								7 000 000,00	Środki własne, Środki UE Fundusze norweskie i EOG
	Przygotowanie ciepłej wody użytkowej za pomocą alternatywnych sposobów	Inwestycyjne								500 000,00	Środki własne, Środki UE Fundusze norweskie i EOG
	Ochrona terenów zielonych na terenie Gminy Spiczyn	Inwestycyjne								1 000 000,00	Środki własne, Środki UE Fundusze norweskie i EOG
	Cykl szkoleń z zakresu założeń pakietu klimatycznego	Miękkie								150 000,00	Środki własne, Środki UE Fundusze norweskie i EOG
	Promocja proekologicznych zachowań	Miękkie								150 000,00	Środki własne, Środki UE Fundusze norweskie i EOG
	Zielone zamówienia publiczne	Miękkie								Bez koszowo	-
	Opracowanie i wdrażanie Gminnego Programu Rewitalizacji	Miękkie								50 000,00	Środki własne, Środki UE Fundusze norweskie i EOG
	Edukacja ekologiczna mieszkańców Gminy Spiczyn	Miękkie								200 000,00	Środki własne -

Źródło: Opracowanie własne

Tabela 15 Harmonogram realizacji zadań wspierających realizację Celu Strategicznego 2. NOWOCZESNA I ZMODERNIZOWANA INFRASTRUKTURA

Cel strategiczny	Zadanie/projekt	Rodzaj zadania	Okres realizacji							Koszt zadania	Możliwe źródła finansowania
			2024	2025	2026	2027	2028	2029	2030		
Cel strategiczny 2. NOWOCZESNA I ZMODERNIZOWANA INFRASTRUKTURA	Budowa ścieżek rowerowych na terenie Gminy Spiczyn i połączenie ich z okolicznymi gminami	Inwestycyjne								20 000 000,00	Środki własne, Środki UE Fundusze norweskie i EOG
	Rozbudowa sieci dróg gminnych	Inwestycyjne								20 000 000,00	Środki własne, Środki UE Fundusze norweskie i EOG
	Rozbudowa sieci kanalizacyjnej	Inwestycyjne								10 000 000,00	Środki własne, Środki UE Fundusze norweskie i EOG
	Rozbudowa sieci wodociągowej	Inwestycyjne								5 000 000,00	Środki własne, Środki UE Fundusze norweskie i EOG
	Budowa oczyszczalni ścieków w m. Jawidz	Inwestycyjne								50 000 000,00	Środki własne, Środki UE Fundusze norweskie i EOG
	Przebudowa budynku „dawnej poczty” na energooszczędny budynek w którym będą świadczone usługi społeczne	Inwestycyjne								4 000 000,00	Środki własne, Środki UE Fundusze norweskie i EOG
	Budowa przedszkola z oddziałem żłobkowym w m. Kijany	Inwestycyjne								40 000 000,00	Środki własne, Środki UE Fundusze norweskie i EOG
	Budowa hali gimnastycznej przy Szkole Podstawowej w Jawidzu	Inwestycyjne								10 000 000,00	Środki własne, Środki UE Fundusze norweskie i EOG
	Rewitalizacja obiektów sportowych	Inwestycyjne								2 000 000,00	Środki własne, Środki UE Fundusze norweskie i EOG
	Utworzenie Centrum Integracji Młodzieży	Inwestycyjne								3 000 000,00	Środki własne, Środki UE Fundusze norweskie i EOG
	Rewitalizacja zespołu pałacowo-parkowego w Zawieprzycach	Inwestycyjne								15 500 000,00	Środki własne, Środki UE Fundusze norweskie i EOG
	Budowa infrastruktury turystyczno-rekreacyjnej	Inwestycyjne								4 000 000,00	Środki własne, Środki UE Fundusze norweskie i EOG
	Budowa oczyszczalni ścieków w miejscowości Zawieprzyce	Inwestycyjne								50 000 000,00	Środki własne, Środki UE Fundusze norweskie i EOG

Źródło: Opracowanie własne

Tabela 16 Harmonogram realizacji zadań wspierających realizację Celu Strategicznego 3. AKTYWNI, WYKSZTAŁCENI I ZINTEGROWANI MIESZKAŃCY

Cel strategiczny	Zadanie/projekt	Rodzaj zadania	Okres realizacji							Koszt zadania	Możliwe źródła finansowania
			2024	2025	2026	2027	2028	2029	2030		
Cel strategiczny 3. AKTYWNI, WYKSZTAŁCENI I ZINTEGROWANI MIESZKAŃCY	Organizacja dodatkowych zajęć dla dzieci ze szkół podstawowych oraz w ramach wychowania przedszkolnego na terenie Gminy Spiczyn pozwalających na zwiększenie kompetencji społecznych	Miękkie								2 000 000,00	Środki własne, Środki UE Fundusze norweskie i EOG
	Zakup pomocy dydaktycznych dla szkół z terenu Gminy Spiczyn	Miękkie								1 500 000,00	Środki własne, Środki UE Fundusze norweskie i EOG
	Zakup niezbędnego wyposażenia gwarantującego wysoką jakość kształcenia przedszkolnego w Gminie Spiczyn	Miękkie								1 500 000,00	Środki własne, Środki UE Fundusze norweskie i EOG
	Organizacja zajęć rozwijających kompetencje kluczowe na rynku pracy uczniów szkół na terenie Gminy Spiczyn	Miękkie								1 750 000,00	Środki własne, Środki UE Fundusze norweskie i EOG
	Edukacja regionalna i ekologiczna dla uczniów szkół na terenie Gminy Spiczyn	Miękkie								800 000,00	Środki własne, Środki UE Fundusze norweskie i EOG
	Utworzenie Centrum Integracji Młodzieży	Miękkie								800 000,00	Środki własne, Środki UE Fundusze norweskie i EOG
	Organizacja dodatkowych zajęć dla seniorów mieszkających na terenie Gminy Spiczyn	Miękkie								1 800 000,00	Środki własne, Środki UE Fundusze norweskie i EOG

Źródło: Opracowanie własne

Tabela 17 Harmonogram realizacji zadań wspierających realizację Celu Strategicznego 4. KONKURENCYJNA GOSPODARKA I NOWOCZESNE ROLNICTWO

Cel strategiczny	Zadanie/projekt	Rodzaj zadania	Okres realizacji							Koszt zadania	Możliwe źródła finansowania
			2024	2025	2026	2027	2028	2029	2030		
Cel strategiczny 4. KONKURENCYJNA GOSPODARKA I NOWOCZESNE ROLNICTWO	Promocja przedsiębiorczości, wdrożenie kompleksowego systemu wsparcia przedsiębiorczości	Miękkie								bez kosztowe	-
	Wsparcie rozwoju przedsiębiorczości społecznej	Miękkie								bez kosztowe	-
	Wdrożenie systemu wsparcia kompleksowej restrukturyzacji rolnictwa, zwiększenie opłacalności, specjalizacja produkcji, wsparcie integrowanej produkcji żywności	Miękkie								bez kosztowe	-
	Wspieranie rozwoju gospodarstw ekologicznych, agroturystycznych oraz rozwoju ekoturystyki	Miękkie								bez kosztowe	-
	Promocja gminy z wykorzystaniem nowoczesnych środków i metod	Miękkie								500 000,00	Środki własne, Środki UE Fundusze norweskie i EOG

Źródło: Opracowanie własne

### 2.3. Zgodność celów Strategii Rozwoju Gminy Spiczyn z celami dokumentów wspólnotowych, krajowych i wojewódzkich o charakterze strategicznym

Strategia Rozwoju Gminy Spiczyn na lata 2024 - 2030 osadzona jest w ramach obowiązującego systemu zarządzania rozwojem i wyznaczonych dla jednostek samorządu terytorialnego ram prowadzenia polityki rozwoju<sup>1</sup>. Zasady organizacji i hierarchii planowania strategicznego na poziomie krajowym uregulowane są w przepisach ustawy z dnia 15 lipca 2020 r. o zmianie ustawy o zasadach prowadzenia polityki rozwoju oraz niektórych innych ustaw (Dz.U. z 2021 r., poz. 1378) oraz ustawy z dnia 8 marca 1990 r. o samorządzie gminnym (Dz.U. z 2023 r., poz. 1340, z poz. zm.). Strategia Rozwoju Gminy Spiczyn na lata 2024–2030 odwołuje się do celów i kierunków prowadzenia polityki rozwoju wynikających z aktualnych ustaleń krajowych i regionalnych, a także wpisuje się w ustalenia polityki rozwoju prowadzonej na szczeblu Unii Europejskiej.

Cele rozwojowe gminy Spiczyn są zbieżne z założeniami następujących dokumentów unijnych i regulujących realizację polityki rozwoju na poziomie krajowym z poziomem unijnym:

#### Agenda 2030

„Przekształcamy nasz świat: Agenda na rzecz zrównoważonego rozwoju 2030” stanowi strategię rozwoju świata do 2030 roku. Dokument zawiera 17 Celów Zrównoważonego Rozwoju, które podzielić można na 5 obszarów (tzw. 5xP): ludzie (people), planeta (planet), dobrobyt (prosperity), pokój (peace), partnerstwo (partnership). Każdy Cel przypisane ma konkretne zadania, których osiągnięcie do 2030 roku gwarantować ma osiągnięcie założonej w Dokumencie zmiany społecznej, gospodarczej i środowiskowej. Polska zajmuje 15 miejsce na świecie pod względem realizacji Agendy 2030, na 195 krajów ONZ. Strategie, plany i polityki publiczne wpisują się w założenia tego dokumentu i wyznaczają kierunki rozwoju kraju zgodne z założeniami zrównoważonego rozwoju.

#### Europejski Zielony Ład

Europejski Zielony Ład to przyjęta przez kraje członkowskie branżowa strategia rozwoju. Dokument zakłada, że Unia Europejska ma do 2050 roku stać się neutralna klimatycznie przy jednoczesnym stymulowaniu wzrostu gospodarczego i poprawy jakości życia. W dokumencie

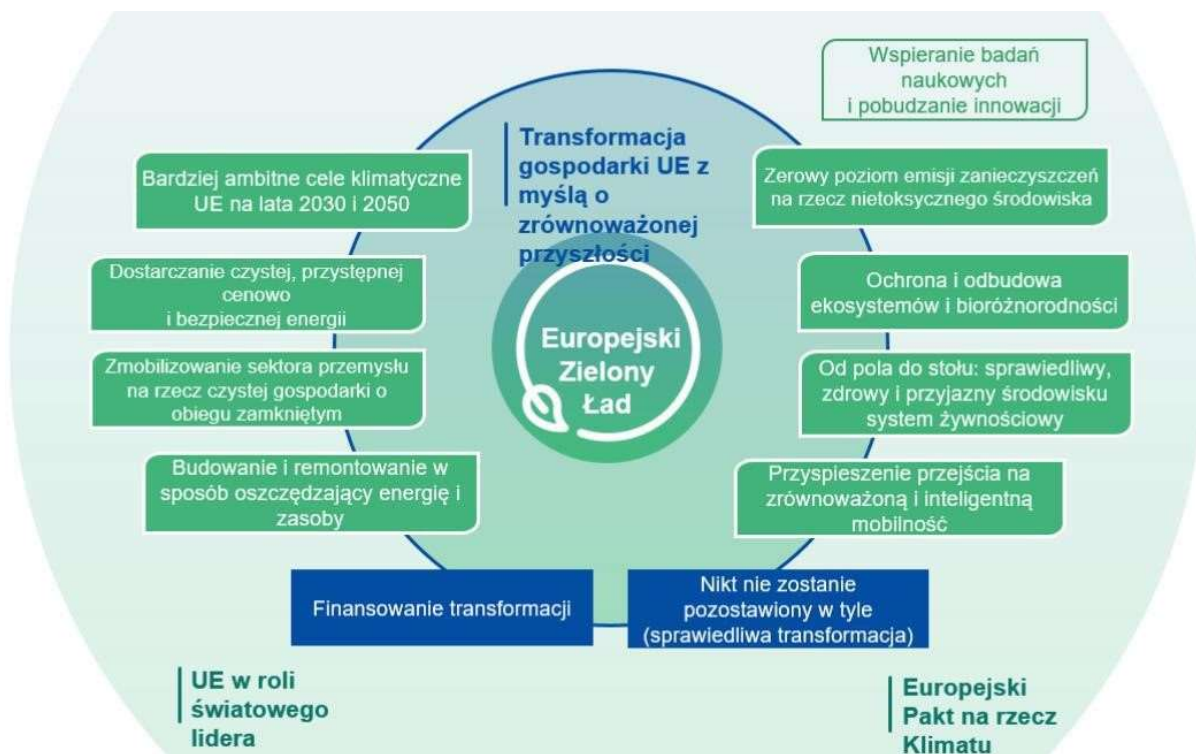
---

<sup>1</sup> 1 polityka rozwoju to koordynowane działania wszystkich podmiotów (rządu, samorządów terytorialnych wszystkich szczebli i partnerów społeczno-gospodarczych) na rzecz trwałego i zrównoważonego rozwoju oraz spójności terytorialnej i społeczno – gospodarczej kraju - ustawa z dnia 6 grudnia 2006 r. o zasadach prowadzenia polityki rozwoju (t.j. Dz.U. z 2023r., poz. 1259 z poz. zm.)

przyjęty został cel ograniczenia do 2030 roku emisji gazów cieplarnianych o 55% w stosunku do emisji tych gazów w roku 1990. Cele szczegółowe zdefiniowane w dokumencie ukierunkowane są na przeciwdziałanie zmianom klimatycznym poprzez, m.in.:

- wdrożenie idei gospodarki obiegu zamkniętego,
- efektywnego wykorzystania zasobów,
- stworzeniu sprawiedliwego, zdrowego i przyjaznego środowisku systemu żywnościowego,
- przeciwdziałanie ubóstwu energetycznemu,
- przyspieszenie przejścia na zrównoważoną i inteligentną mobilność,
- przeciwdziałaniu utracie różnorodności biologicznej i zmniejszaniu poziomu zanieczyszczeń.

Rysunek 8 Kluczowe elementy Europejskiego Zielonego Ładu



### Umowa Partnerstwa dla realizacji Polityki Spójności 2021-2027 w Polsce

Projekt Umowy Partnerstwa został przyjęty 30 listopada 2021 r. przez Radę Ministrów. Umowa Partnerstwa dla realizacji Polityki Spójności 2021-2027 jest podstawowym dokumentem, który określa współpracę Unii Europejskiej z Polską w zakresie wykorzystania Funduszy Europejskich w ramach Polityki Spójności na lata 2021-2027. Zgodnie z przyjętą Polityką Spójności Umowa

definiuje 5 nowych celów, w które wpisuje się Strategia Rozwoju Gminy Spiczyn na lata 2021 – 2030:

- I. Bardziej inteligentna Europa poprzez innowacje, cyfryzację, transformację gospodarczą oraz wsparcie małych i średnich przedsiębiorstw;
- II. Bardziej przyjazna dla środowiska, niskoemisyjna Europa dzięki promowaniu czystej i sprawiedliwej transformacji energetyki, zielonych i niebieskich inwestycji, gospodarki o obiegu zamkniętym, przystosowania się do zmiany klimatu oraz zapobiegania i zarządzania ryzykiem;
- III. Lepiej połączona Europa dzięki zwiększeniu mobilności i udoskonaleniu regionalnych połączeń teleinformatycznych ze strategiczną infrastrukturą transportową i sieciami cyfrowymi; Europa o silniejszym wymiarze społecznym dzięki wdrażaniu europejskiego filaru praw socjalnych i inwestująca w wysokiej jakości zatrudnienie, edukację, umiejętności, integrację społeczną, równy dostęp do opieki zdrowotnej, wzmocnienie roli kultury i turystyki w rozwoju gospodarczym, włączenie społeczne i innowacje społeczne;
- IV. Europa bliżej obywateli dzięki wspieraniu zrównoważonego i zintegrowanego rozwoju obszarów miejskich, wiejskich i przybrzeżnych, poprzez wspieranie oddolnych strategii rozwoju.

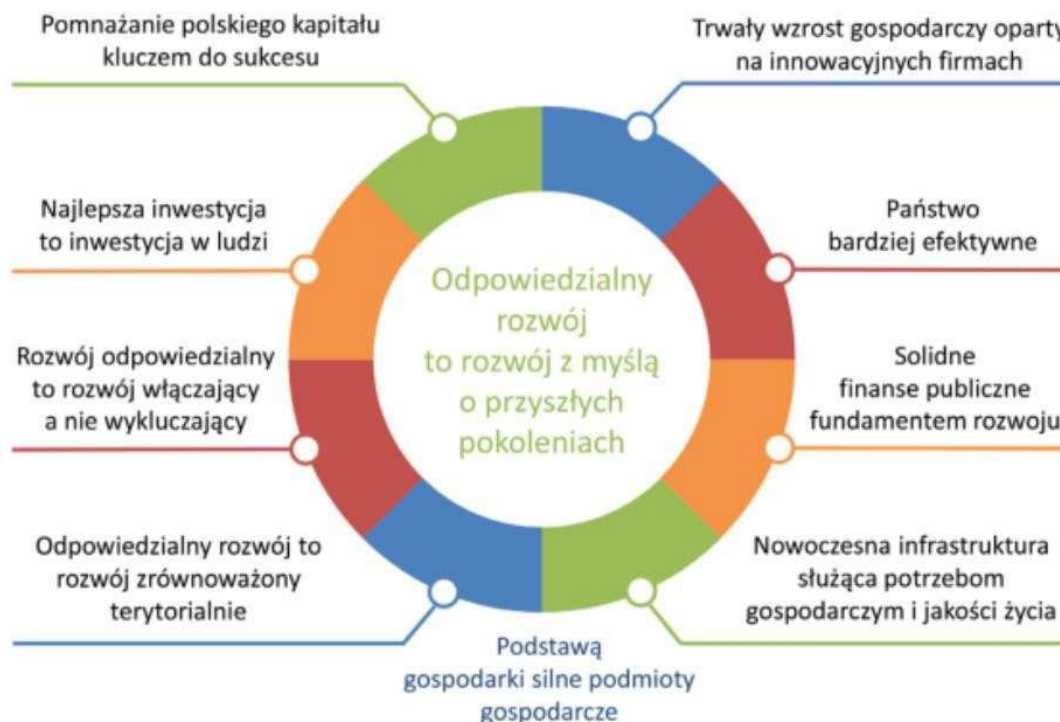
Na poziomie krajowym i regionalnym polityka rozwoju prowadzona jest na podstawie strategii rozwoju, programów i dokumentów programowych oraz polityk publicznych. Dokumentem nadrzędnym, wyznaczającym ramy krajowego planowania strategicznego na okres 10-15 lat w wymiarze społecznym, gospodarczym i przestrzennym jest średniookresowa strategia rozwoju. Obecnie, rolę strategii krajowej pełni Strategia na rzecz Odpowiedzialnego Rozwoju do roku 2020 (z perspektywą do 2030 r.). Postanowienia dokumentu uszczegóławia Krajowa Strategia Rozwoju Regionalnego 2030. Rozwój społecznie wrażliwy i terytorialnie zrównoważony. Oznacza to, że KSRR 2030 jest podstawowym dokumentem strategicznym polityki regionalnej Polski w perspektywie do 2030 r.

### Strategia na rzecz Odpowiedzialnego Rozwoju do roku 2020 (z perspektywą do 2030 r.)

W SOR zaakcentowano silniejszą niż do tej pory rolę państwa i instytucji publicznych w kształtowaniu rozwoju społeczno-gospodarczego i terytorialnego i zdefiniowano kluczową dla obecnego rozwoju kraju zasadę rozwoju odpowiedzialnego.



Rysunek 9 Strategia na rzecz Odpowiedzialnego Rozwoju do roku 2020 (z perspektywą do 2030 roku) Podstawowe założenia modelu zarządzania rozwojem



### Krajowa Strategia Rozwoju Regionalnego 2030. Rozwój społecznie wrażliwy i terytorialnie zrównoważony

KSRR 2030 kładzie nacisk na zrównoważony rozwój całego kraju, wspomagający zmniejszanie dysproporcji w poziomie rozwoju społeczno-gospodarczego różnych obszarów – zarówno miejskich, jak i wiejskich. Dokument tworzy nowy model rozwoju regionalnego Polski osadzony na zasadach, które są wykorzystywane w tworzeniu modelu rozwoju Gminy Spiczyn. Zasady te, to w szczególności:

- *subsydiarność* – oznaczająca, dążenie do zaprogramowania i realizowania działań polityki rozwoju na możliwie najniższym poziomie administracyjnym,
- *zintegrowane podejście terytorialne* – które oznacza, iż punktem odniesienia dla działań realizowanych w ramach polityki regionalnej jest terytorium, o określonym zbiorze cech: społecznych, przestrzennych, środowiskowych, gospodarczych określających potencjał rozwojowy regionu oraz dopasowanie interwencji do specyfiki danego terytorium przez łączenie działań o charakterze twardym oraz miękkim, wdrażane w ramach partnerstw lokalnych,
- *partnerstwo i współpraca* – oznaczający tworzenie klimatu związanego z budowaniem relacji partnerstwa i współpracy pomiędzy administracją publiczną i różnymi

interesariuszami, z włączeniem sektora prywatnego i społecznego oraz tworzenie warunków do udziału obywateli w podejmowaniu decyzji,

- *koncentracja terytorialna i tematyczna* – oznacza ukierunkowanie interwencji w ramach polityki regionalnej na rzecz wsparcia ograniczonej liczby terytoriów oraz skoncentrowanie zasobów, środków i działań na ograniczonej liczbie dziedzin wsparcia priorytetowych, z punktu widzenia rozwoju kraju i poszczególnych regionów.

Głównym celem KSRR 2030 jest: „Efektywne wykorzystanie endogenicznych potencjałów terytoriów i ich socjalizacji dla osiągnięcia zrównoważonego rozwoju kraju, co tworzyć będzie warunki do wzrostu dochodów mieszkańców Polski przy jednoczesnym osiągnięciu spójności w wymiarze społecznym, gospodarczym, środowiskowym i przestrzennym”.

Cele szczegółowe KSRR 2030 mające wpływ na przyjmowane kierunki rozwoju w regionach i poszczególnych samorządach, to:

Cel 1. Zwiększenie spójności rozwoju kraju w wymiarze społecznym, gospodarczym, środowiskowym i przestrzennym

- cel ukierunkowany jest na: zwiększenie szans rozwojowych obszarów słabszych społecznie i gospodarczo wykazanych jako obszary zagrożone trwałą marginalizacją, regiony Polski Wschodniej, zwiększenie potencjału rozwojowego miast średnich tracących funkcje społeczno-gospodarcze, przyspieszenie transformacji gospodarczej, przeciwdziałanie kryzysom na obszarach zdegradowanych oraz wspieranie inwestycji dostarczających usługi publiczne podnoszących atrakcyjność inwestycyjną obszarów;

Cel 2. Wzmacnianie regionalnych przewag konkurencyjnych

- cel ukierunkowany jest na: rozwój kapitału społecznego i ludzkiego, rozwój przedsiębiorczości na szczeblu regionalnym i lokalnym, innowacyjność regionów opartą na Regionalnych Inteligentnych Specjalizacjach;

Cel 3. Podniesienie jakości zarządzania i wdrażania polityk ukierunkowanych terytorialnie.

- cel ukierunkowany jest na: wzmacnianie potencjału administracji na rzecz zarządzania rozwojem, wzmacnianie współpracy i zintegrowanego podejścia do rozwoju lokalnego, regionalnego i ponadregionalnego, poprawę organizacji świadczenia usług publicznych, efektywny i spójny system finansowanie polityki regionalnej.

## Strategia Rozwoju Województwa Lubelskiego do 2030 roku

Na szczeblu regionalnym dokumentem wyznaczającym ramy polityki rozwoju województwa jest Strategia Rozwoju Województwa Lubelskiego do 2030 roku, która definiuje 4 cele strategiczne dla rozwoju regionalnego województwa:

### Cel 1. Kształtowanie strategicznych zasobów rolnych.

- obejmuje potrzeby sektora rolno- spożywczego. Na poziomie operacyjnym ukierunkowany jest na poprawę konkurencyjności gospodarstw rolnych, rozwój przedsiębiorczości wykorzystującej surowce rolne, współpracy w sektorze rolno - spożywczym, umacnianie marki lubelskich produktów żywnościowych.

### Cel 2. Wzmocnienie powiązań i układów regionalnych.

- obejmuje obszar przestrzeni. Na poziomie operacyjnym ukierunkowany jest na zrównoważony rozwój systemów infrastruktury technicznej, rozwój miejskich obszarów funkcjonalnych (Lubelskiego Obszaru Metropolitalnego, ośrodków subregionalnych i lokalnych), wielofunkcyjny rozwój obszarów wiejskich, ochronę walorów środowiska.

### Cel 3. Innowacyjny model gospodarki oparty o zasoby i potencjały regionu.

- obejmuje rozwój gospodarki. Na poziomie operacyjnym wyznacza kierunki związane z wykorzystaniem potencjału badawczo - rozwojowego jednostek naukowych oraz wspieranie transportu wiedzy i technologii, wspieranie konkurencyjności i innowacyjności przedsiębiorstw, promocją i rozwojem usług prozdrowotnych, uzdrowiskowych oraz gospodarki senioralnej, innowacyjne wykorzystanie walorów przyrodniczo - kulturowych, rozwoju sportu i usług wolnego czasu.

### Cel 4. Wzmocnienie kapitału społecznego.

- obejmuje obszar społeczny. Na poziomie operacyjnym uwzględnia cele związane z rozwijaniem kapitału ludzkiego, poprawę jakości świadczenia usług zdrowotnych, włączenia i integracji społecznej, wzmocnienia współpracy transgranicznej i międzyregionalnej, bezpieczeństwo publiczne i wspieranie oddolnych inicjatyw i poprawę efektywności zarządzania.

Planowane w Strategii Rozwoju Gminy Spiczyn na lata 2024 - 2030 kierunki i działania rozwojowe uwzględniają obecnie zachodzące w kraju zmiany w zarówno w sferze społecznej, jak i gospodarczej. Do najważniejszych z nich należą w szczególności:

- zmiany w dynamice i strukturze rozwoju gospodarczego, spowodowane skutkami pandemii COVID -19;
- zmiany demograficzne a w konsekwencji tych zmian konieczność dostosowania usług publicznych do zmieniającej się struktury społecznej i nowych potrzeb mieszkańców;
- negatywne skutki przekształcania i wykorzystywania zasobów środowiska, w postaci zanieczyszczenia powietrza, zmian klimatycznych wymuszające konieczność stosowania ekologicznych rozwiązań;
- wyzwania związane z koniecznością oparcia rozwoju gminy na zasobach endogenicznych, prowadzące w przyszłości uniezależnienia rozwoju gminy od wsparcia zewnętrznego;
- postępujący proces cyfryzacji mający wpływ na stosunki społeczne i na gospodarkę;
- potrzeba wzmocnienia współpracy międzysektorowej.

Strategia Rozwoju Gminy Spiczyn na lata 2024 – 2030 zachowuje spójność z dokumentami strategicznymi z dokumentami wyższego rzędu przez następujące powiązania zdefiniowanych celów i kierunków rozwoju:

Tabela 18 Zgodność Strategii Rozwoju Gminy Spiczyn na lata 2022-2028 z wytycznymi i założeniami zawartymi w dokumentach wyższego rzędu

	Cele strategiczne Strategii Rozwoju Gminy Spiczyn na lata 2022-2028	Cel strategiczny 1: PRZESTRZEŃ I ŚRODOWISKO						Cel strategiczny 2: OCZESNA I ZMODERNIZOWANA INFRASTRUKTURA		Cel strategiczny 3: SPOŁECZEŃSTWO						Cel strategiczny 4: GOSPODARKA										
	Cele operacyjne Strategii Rozwoju Gminy Spiczyn na lata 2022-2028																									
	Cele i priorytety nadrzędnych dokumentów strategicznych	1.1. Estetyzacja, rewitalizacja i funkcjonalne zagospodarowanie przestrzeni publicznych	1.2. Ochrona walorów i zasobów środowiska naturalnego	1.3. Zwiększanie wykorzystania energii ze źródeł odnawialnych	1.4. Poprawa efektywności energetycznej budynków oraz gospodarka niskoemisyjna	1.5. Rozwój systemu gospodarki odpadami	1.6. Podnoszenie świadomości ekologicznej mieszkańców oraz upowszechnianie	2.1. Budowa, modernizacja i rozwój infrastruktury drogowej.	2.2. Budowa, modernizacja i rozwój infrastruktury komunalnej.	2.3. Modernizacja i rozbudowa infrastruktury społecznej	2.4. Rozwój infrastruktury i dostępności technologii informacyjno-komunikacyjnych.	3.1. Podwyższenie poziomu edukacji, zwiększenie kompetencji zawodowych i upowszechnianie uczenia się przez całe życie.	3.2. Zapewnienie wysokiej jakości usług edukacyjnych poprzez modernizację i doposażenie placówek oświatowych.	3.3. Podejmowanie działań na rzecz integracji społeczności lokalnej i przeciwdziałanie wykluczeniu społecznemu	3.4. Rozwój usług społecznych, profilaktycznych i zdrowotnych oraz promocja prozdrowotnego stylu życia.	3.5. Wzrost tożsamości lokalnej poprzez ofertę kulturalną i aktywne spędzanie wolnego czasu.	3.6. Wzrost poziomu bezpieczeństwa publicznego	4.1. Wspieranie rozwoju przedsiębiorczości i poprawy sytuacji na lokalnym rynku pracy	4.2. Podnoszenie atrakcyjności inwestycyjnej gminy	4.3. Podejmowanie działań na rzecz restrukturyzacji rolnictwa oraz zwiększania opłacalności, racjonalizacji, specjalizacji i integracji produkcji rolnej	4.4. Aktywizacja i promocja pozarolniczych form działalności gospodarczej	4.5. Tworzenie korzystnych warunków do rozwoju agroturystyki i ekoturystyki	4.6. Wdrożenie nowoczesnego i efektywnego systemu promocji gminy			
Strategia na rzecz Odpowiedzialnego Rozwoju	I. Trwały wzrost gospodarczy oparty coraz silniej o wiedzę, dane i doskonałość organizacyjną.																									
	II. Rozwój społecznie wrażliwy i terytorialnie zrównoważony.																									
	III. Skuteczne państwo i instytucje służące wzrostowi oraz włączeniu społecznemu i gospodarczemu.																									
Krajowa Strategia Rozwoju Regionalnego 2030	Cel 1. Zwiększenie spójności rozwoju kraju w wymiarze społecznym, gospodarczym, środowiskowym i przestrzennym																									
	1.1 Wzmacnianie szans rozwojowych obszarów słabszych gospodarczo.																									
	1.2 Wykorzystywanie potencjału rozwojowego miast średnich tracących funkcje społeczno-gospodarcze.																									
	1.3 Przyspieszenie transformacji profilu gospodarczego Śląska.																									

	1.4 Przeciwdziałanie kryzysom na obszarach zdegradowanych.																										
	1.5 Rozwój infrastruktury wspierającej dostarczanie usług publicznych i podnoszącej atrakcyjność inwestycyjną obszarów.																										
	Cel 2. Wzmacnianie regionalnych przewag konkurencyjnych																										
	2.1 Rozwój kapitału ludzkiego i społecznego.																										
	2.2 Wspieranie przedsiębiorczości na szczeblu regionalnym i lokalnym.																										
	2.3 Innowacyjny rozwój regionu i doskonalenie podejścia opartego na Regionalnych Inteligentnych Specjalizacjach.																										
	Cel 3. Podniesienie jakości zarządzania i wdrażania polityk ukierunkowanych terytorialnie																										
	3.1 Wzmacnianie potencjału administracji na rzecz zarządzania rozwojem.																										
	3.2 Wzmacnianie współpracy i zintegrowanego podejścia do rozwoju na poziomie lokalnym, regionalnym i ponadregionalnym.																										
	3.3 Poprawa organizacji świadczenia usług publicznych.																										
	3.4 Efektywny i spójny system finansowania polityki regionalnej.																										
	Cel strategiczny 1: Kształtowanie strategicznych zasobów rolnych																										
	1.1 Poprawa konkurencyjności gospodarstw rolnych																										
	1.2 Rozwój przedsiębiorczości wykorzystującej surowce rolne																										
	1.3 Rozwój współpracy w sektorze rolno-spożywczym																										
	1.4 Umocnianie marki lubelskich produktów żywnościowych																										
	Cel strategiczny 2: Wzmocnienie powiązań i układów funkcjonalnych																										
	2.1 Zrównoważony rozwój systemów infrastruktury technicznej																										
	2.2 Rozwój miejskich obszarów funkcjonalnych																										
Strategia Rozwoju Województwa Lubelskiego do roku 2030																											



## 2.4. Źródła finansowania zadań planowanych do realizacji w ramach Strategii

Osiągnięcie zakładanych w związku z realizacją Strategii Rozwoju Gminy Spiczyn na lata 2024 – 2030 celów wymaga uruchomienia znacznych środków finansowych na realizację poszczególnych działań.

Ciężar realizacji postanowień Strategii muszą wziąć na siebie zarówno władze lokalne, jak i przedsiębiorcy oraz mieszkańcy. Ze względu na ograniczoną ilość środków finansowych jaką dysponuje samorząd lokalny, bardzo korzystną formą realizacji zadań publicznych może stać się partnerstwo publiczno-prywatne. Formuła takiej współpracy przyczynić się może do zwiększenia ilości oraz wartości realizowanych inwestycji. Stopień zaangażowania środków prywatnych może być także w takim przypadku dobrym miernikiem trafności wybranych do realizacji zadań.

Bardzo dużą szansę w zakresie pozyskiwania środków na realizację działań niezbędnych do osiągnięcia celów nakreślonych w ramach Strategii stwarza nowa perspektywa finansowa Unii Europejskiej na lata 2021 – 2027. Gmina Spiczyn zamierza aktywnie pozyskiwać środki na realizację zadań przyczyniających się do poprawy warunków życia mieszkańców i rozwoju gospodarczego gminy.

Nakreślone w Strategii działania, których wdrożenie przyczyni się do osiągnięcia stanu wskazanego w wizji gminy na rok 2030 finansowane będą ze wszystkich dostępnych źródeł:

- budżet Gminy Spiczyn,
- budżet powiatu, województwa i kraju,
- środki pomocowe instytucji zaangażowanych w realizację założeń niniejszego dokumentu,
- programy pomocowe Unii Europejskiej;
- środki instytucji finansowych oraz funduszy inwestycyjnych,
- środki inwestorów wewnętrznych i zewnętrznych,
- Norweski Mechanizm Finansowy, fundusze EOG
- inne źródła.

Wymienione źródła finansowania nie stanowią zamkniętego katalogu. Wszyscy uczestnicy procesu wdrażania postanowień Strategii dołożą wszelkich starań, aby w jak największym stopniu wykorzystać pojawiające się możliwości finansowania poszczególnych działań.



### III. CZĘŚĆ WDROŻENIOWA

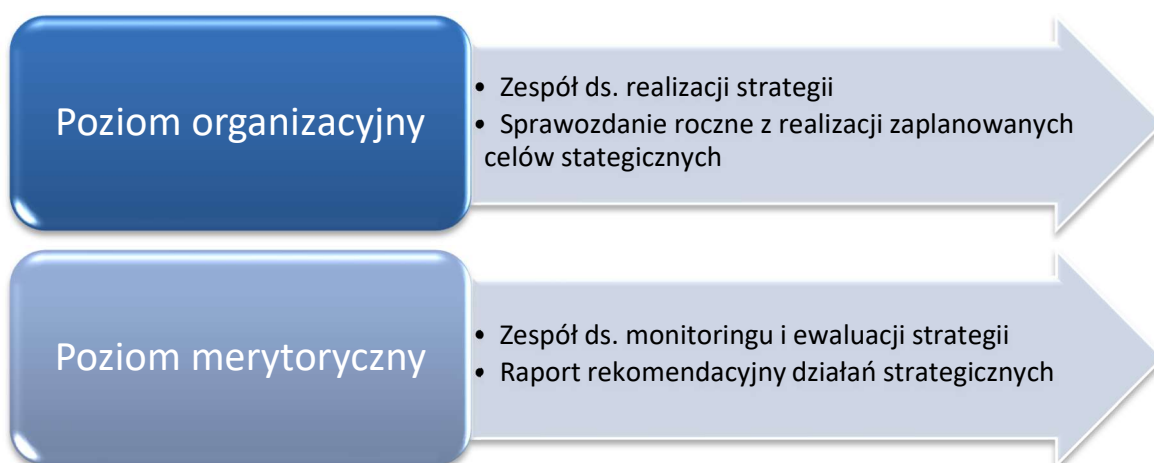
#### 1. Wdrażanie, ewaluacja i monitoring Strategii

System monitoringu i ewaluacji Strategii jest niezbędny, aby zagwarantować, że postanowienia przyjęte w Strategii Rozwoju Gminy Spiczyn na lata 2024-2030:

- będą konsekwentnie realizowane,
- zapewni się warunki instytucjonalne i organizacyjne do ich wdrażania,
- nastąpi weryfikacja zapisów dokumentu w odniesieniu do zmieniających się warunków otoczenia społeczno-gospodarczego.

Wdrożenie Strategii podzielone na poziomy zaprezentowane na poniższym rysunku:

Rysunek 10 Najważniejsze poziomy wdrażania Strategii



Źródło: Opracowanie własne

#### POZIOM ORGANIZACYJNY:

Strategia Rozwoju Gminy posiada kierunki działań, które stanowią wyzwania dla całej społeczności lokalnej oraz wszystkich instytucji niepublicznych i publicznych, które działają na rzecz rozwoju wspólnoty. Zasada współpracy i partnerstwa jest jednym z fundamentalnych elementów polityki strukturalnej Unii Europejskiej. Wdrażanie Strategii, zawierającej zadania będące w kompetencjach wielu lokalnych i ponadlokalnych organizacji, instytucji oraz środowisk, wymaga ścisłej współpracy i koordynacji pomiędzy zainteresowanymi stronami. Efektywność realizacji działań wyodrębnionych w Strategii, w dużej mierze będzie zależała od podmiotu zarządzającej jej wdrażaniem – **Zespołu ds. realizacji strategii**.

Zespół powołany zostanie zarządzeniem Wójta Gminy. Znajdą się w nim członkowie zespołu strategicznego biorącego czynny udział przy opracowaniu dokumentu strategicznego oraz pracownicy innych komórek organizacyjnych Urzędu Gminy Spiczyn. Do jego zadań należeć będzie nadzorowanie procesu wdrażania Strategii oraz czuwanie nad realizacją jej celów na płaszczyźnie organizacyjnej. Zespół współpracować będzie z podmiotami odpowiedzialnymi za wdrażanie poszczególnych działań wynikających z celów strategicznych dokumentu. Zespół zaangażowany też będzie w procesy pozyskiwania funduszy zewnętrznych na realizację zadań strategicznych oraz organizacja cyklicznych spotkań instytucji i partnerów z terenu Gminy.

Postęp realizacji kierunków rozwoju zawartych w dokumencie określany będzie poprzez monitorowanie wskaźników kontekstowych poszczególnych działań określonych w Strategii.

Zespół w I kwartale roku bieżącego (do 30 marca) sporządzać będzie **sprawozdanie** z realizacji Strategii Rozwoju Gminy za rok poprzedni. Wartości wskaźników zostaną przekazane przez instytucje bezpośrednio odpowiedzialne za realizację poszczególnych zadań wynikających

z dokumentu planistycznego.

Sprawozdanie stanowić będzie podstawę debaty na poziomie merytorycznym przez Radę Gminy i inne instytucje publiczne.

#### POZIOM MERYTORYCZNY:

Poziom merytoryczny obejmuje decyzyjny element wdrażania i monitorowania działań zapisanych w dokumencie Strategii oraz ich ocenę i aktualizację. Utworzony zostanie **zespół ds. monitoringu i ewaluacji strategii**, w którego pracach udział brać będą przedstawiciele wszystkich instytucji lokalnych koordynujących realizację zadań zapisanych w Strategii.

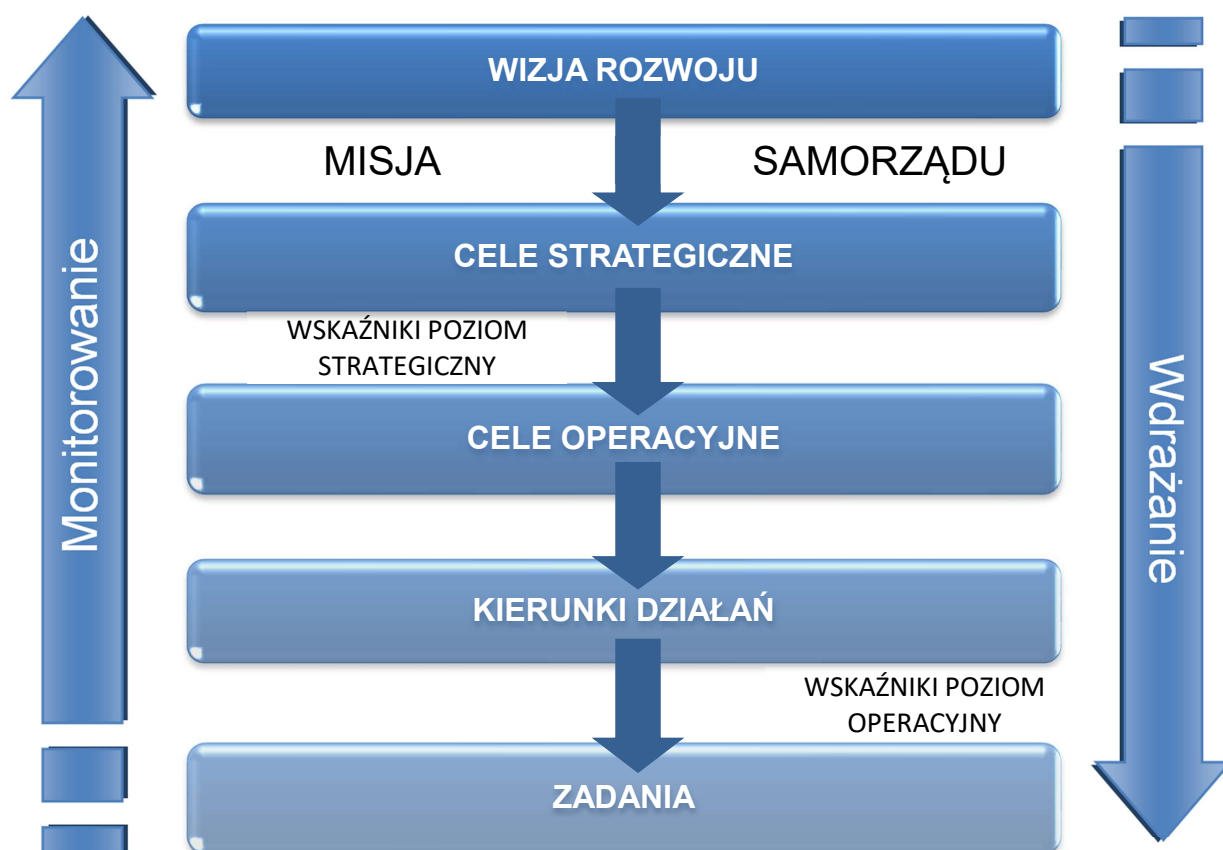
Zespół ds. monitoringu i ewaluacji strategii spotykać się będzie raz w roku przed formułowaniem budżetu gminy na rok następny (sierpień – wrzesień). W trakcie spotkania nastąpi ocenę realizacji celów strategii na podstawie sprawozdania przygotowanego przez zespół ds. realizacji strategii. Zespół ds. monitoringu i ewaluacji opracuje **raport rekomendacyjny działań strategicznych**, który zawierać będzie zadania priorytetowe oraz przedstawiać będzie propozycje ewentualnych zmian strategii na rok następny.

Wnioski opracowane przez zespół przekazywane będą Wójtowi Gminy, który podejmować będzie decyzję o ich uwzględnieniu bez konieczności podejmowania uchwały o aktualizacji Strategii Rozwoju Gminy lub o konieczności podjęcia takiej uchwały, jeżeli zaproponowane

zmiany będą tego wymagać. Ocena realizacji celów i rekomendacje zmian w odniesieniu do konkretnych zadań powinny uwzględniać procedurę priorytetyzacji, czyli określenia wskazania zadań najpilniejszych i najbardziej potrzebnych pod względem rozwojowym.

Monitorowanie realizacji Strategii Rozwoju Gminy Spiczyn na lata 2024-2030 odbywać się będzie na poziomie strategicznym i operacyjnym.

Rysunek 11 Schemat wdrażania i monitorowania Strategii na poziomie strategicznym i operacyjnym



Źródło: Opracowanie własne

Obecny kształt Strategii został opracowany w warunkach społecznych, ekonomicznych i politycznych, które są stanami dynamicznymi. Ewaluacja na poziomie strategicznym obejmować będzie systematyczne obserwowanie zmian wewnętrznych i zewnętrznych uwarunkowań rozwoju gminy, procesów zachodzących w otoczeniu oraz aktualizowaniu celów i priorytetów.

## 2. Wskaźniki realizacji Strategii

### Wskaźniki operacyjne i strategiczne

Zapisy Strategii zostały opracowane w warunkach społecznych, ekonomicznych i politycznych, które są stanami dynamicznymi. Ewaluacja na poziomie strategicznym obejmować będzie systematyczne obserwowanie zmian wewnętrznych i zewnętrznych uwarunkowań rozwoju Gminy Spiczyn, procesów zachodzących w otoczeniu oraz aktualizowaniu celów i kierunków działania. Monitorowanie wdrażania dokumentu strategii na poziomie strategicznym przedstawia poniższa schemat:

Rysunek 12 Schemat monitorowania wdrażania Strategii na poziomie strategicznym



Źródło: Opracowanie własne

Ponadto, by zapewnić kontrolę nad stopniem realizacji poszczególnych celów niniejszej Strategii Rozwoju Gminy, opracowano listę rekomendowanych wskaźników operacyjnych – z podaniem źródła ich uzyskania. Mierniki te są używane przede wszystkim podczas monitoringu realizacji oraz aktualizacji dokumentu.

Za proces wdrażania realizacji Strategii odpowiedzialny będzie **zespół ds. realizacji strategii** złożony z pracowników Urzędu Gminy oraz pozostałych członków zespołu strategicznego powołany zarządzeniem Wójta.

Do zadań zespołu należeć będzie:

- dokonywanie analizy spójności zrealizowanych działań z celami strategicznymi,
- określanie rzeczywistego stopnia realizacji poszczególnych celów operacyjnych,
- zbieranie danych na koniec każdego roku kalendarzowego i przygotowywania **rocznych sprawozdań z wdrożenia dokumentu strategicznego**.

Lista mierników stanowi jedynie propozycję, która podczas prowadzenia procesów monitorowania i przeglądu strategicznego może być modyfikowana i uzupełniana.

Tabela 19 Mierniki realizacji celów operacyjnych w obszarze PRZESTRZEŃ I ŚRODOWISKO

Cel Strategiczny	Cele operacyjne	Wskaźniki	Źródło
CEL STRATEGICZNY 1. DOSTĘPNA, FUNKCJONALNA ORAZ ESTETYCZNA PRZESTRZEŃ Z CZYSTYM I ZASOBNYM ŚRODOWISKIEM NATURALNYM	1.1. Estetyzacja, rewitalizacja i funkcjonalne zagospodarowanie przestrzeni publicznych.	<ul style="list-style-type: none"> <li>▪ liczba opracowanych, zaktualizowanych planów zagospodarowania przestrzennego</li> <li>▪ liczba opracowanych, zaktualizowanych Gminnych Programów Rewitalizacji</li> <li>▪ liczba oznakowania poziomego dróg, skrzyżowań, znaków ograniczających prędkość, przebudowanych wjazdów z dróg gminnych na drogi wyższego rzędu</li> <li>▪ liczba wybudowanych przystanków, przydrożnych zatok</li> <li>▪ powierzchnia terenów zielonych na terenach rekreacyjnych i w centrach wsi podanych zabiegom pielęgnacji</li> <li>▪ liczba zinwentaryzowanych obiektów i zasobów przyrodniczych</li> </ul>	Urząd Gminy Spiczyn, GUS, Urząd Marszałkowski
	1.2. Ochrona walorów i zasobów środowiska naturalnego.	<ul style="list-style-type: none"> <li>▪ długość wybudowanej sieci kanalizacyjnej</li> <li>▪ liczba wybudowanych przydomowych oczyszczalni ścieków</li> <li>▪ liczba oznakowanych pomników przyrody oraz innych cennych przyrodniczo obiektów i terenów</li> <li>▪ liczba zinwentaryzowanych cennych przyrodniczo obiektów</li> <li>▪ liczba nowoutworzonych form ochrony przyrody</li> </ul>	Urząd Gminy Spiczyn, GUS, Urząd Marszałkowski, Lubelski Urząd Wojewódzki, RDOŚ
	1.3. Zwiększanie wykorzystania energii ze źródeł odnawialnych.	<ul style="list-style-type: none"> <li>▪ liczba zainstalowanych systemów solarnych na budynkach osób fizycznych</li> <li>▪ liczba wybudowanych lamp hybrydowych</li> <li>▪ liczba działań wspierających zwiększenie wykorzystania odnawialnych źródeł energii</li> <li>▪ liczba akcji promujących wykorzystanie alternatywnych źródeł energii</li> </ul>	Urząd Gminy Spiczyn, GUS, Urząd Marszałkowski

Źródło: Opracowanie własne

Tabela 20 Mierniki realizacji celów operacyjnych w obszarze PRZESTRZEŃ I ŚRODOWISKO - c.d.

Cel Strategiczny	Cele operacyjne	Wskaźniki	Źródło
CEL STRATEGICZNY 1. DOSTĘPNA, FUNKCJONALNA ORAZ ESTETYCZNA PRZESTRZEŃ Z CZYSTYM I ZASOBNYM ŚRODOWISKIEM NATURALNYM	1.4. Poprawa efektywności energetycznej budynków oraz gospodarka niskoemisyjna.	<ul style="list-style-type: none"> <li>▪ liczba budynków użyteczności publicznej poddanych termomodernizacji</li> <li>▪ liczba oprav oświetleniowych wymienionych na energooszczędne (LED)</li> <li>▪ liczba zmodernizowanych systemów grzewczych</li> <li>▪ liczba zamontowanych pomp ciepła</li> <li>▪ długość wybudowanych ścieżek rowerowych</li> </ul>	Urząd Gminy Spiczyn, GUS, Urząd Marszałkowski
	1.5. Rozwój systemu gospodarki odpadami	<ul style="list-style-type: none"> <li>▪ liczba gospodarstw domowych prowadzących selektywną zbiórkę odpadów</li> <li>▪ liczba podmiotów zajmujących się zbiórką odpadów</li> <li>▪ liczba zlikwidowanych nielegalnych wysypisk śmieci</li> <li>▪ częstotliwość odbioru odpadów wielkogabarytowych i niebezpiecznych</li> <li>▪ liczba akcji edukacyjnych zakresie odpowiedniego segregowania odpadów</li> <li>▪ wartość udzielonego wsparcia w zakresie utylizacji odpadów niebezpiecznych</li> </ul>	Urząd Gminy Spiczyn, GUS, Urząd Marszałkowski
	1.6. Podnoszenie świadomości ekologicznej mieszkańców oraz upowszechnianie proekologicznego stylu życia.	<ul style="list-style-type: none"> <li>▪ liczba wdrożonych programów edukacyjnych zmierzających do podniesienia świadomości ekologicznej mieszkańców</li> <li>▪ liczba przeprowadzonych akcji promujących ekologiczny styl życia</li> <li>▪ liczba zorganizowanych zajęć terenowych dla uczniów w ekologicznych gospodarstwach rolnych</li> <li>▪ liczba zorganizowanych akcji sprzątnięcia świata</li> </ul>	Urząd Gminy Spiczyn, GUS

Źródło: Opracowanie własne

Tabela 21 Mierniki realizacji celów operacyjnych w obszarze INFRASTRUKTURA

Cel Strategiczny	Cele operacyjne	Wskaźniki	Źródło
CEL STRATEGICZNY 2. NOWOCZESNA I ZMODERNIZOWANA INFRASTRUKTURA	2.1. Budowa, modernizacja i rozwój infrastruktury drogowej.	<ul style="list-style-type: none"> <li>▪ długość wybudowanych dróg</li> <li>▪ długość utwardzonych dróg</li> <li>▪ długość wybudowanych ścieżek rowerowych</li> <li>▪ długość wyremontowanych chodników</li> <li>▪ liczba nowoutworzonych miejsc parkingowych</li> </ul>	Urząd Gminy Spiczyn, GUS, Urząd Marszałkowski
	2.2. Budowa, modernizacja i rozwój infrastruktury komunalnej.	<ul style="list-style-type: none"> <li>▪ długość wybudowanej/zmodernizowanej sieci wodociągowej</li> <li>▪ długość wybudowanych odcinków sieci kanalizacyjnej</li> <li>▪ wskaźnik zwodociągowania gminy</li> <li>▪ wskaźnik skanalizowania gminy</li> <li>▪ długość powstałej lub zmodernizowanej sieci energooszczędnego oświetlenia</li> </ul>	Urząd Gminy Spiczyn, GUS, Urząd Marszałkowski
	2.3. Modernizacja i rozbudowa infrastruktury społecznej.	<ul style="list-style-type: none"> <li>▪ liczba wybudowanych/rozbudowanych/zmodernizowanych budynków komunalnych, świetlic wiejskich, budynków OSP na terenie Gminy Spiczyn</li> <li>▪ liczba wybudowanych/rozbudowanych/zmodernizowanych obiektów oświatowych</li> <li>▪ liczba wybudowanych/rozbudowanych/zmodernizowanych obiektów kulturalnych</li> <li>▪ liczba zmodernizowanych/poddanych termomodernizacji obiektów oświatowych i kulturalnych</li> <li>▪ liczba wybudowanych sal gimnastycznych</li> <li>▪ liczba wybudowanych/wyremontowanych boisk szkolnych</li> <li>▪ liczba wybudowanych/zmodernizowanych i wyposażonych placów zabaw</li> <li>▪ liczba zmodernizowanych lub rozbudowanych miejsc zorganizowanego wypoczynku</li> <li>▪ liczba urzędzeń ogólnodostępnych do rozwoju kultury, rekreacji i wypoczynku</li> </ul>	Urząd Gminy Spiczyn, GUS, Urząd Marszałkowski
	2.4. Rozwój infrastruktury i dostępności technologii informacyjno-komunikacyjnych.	<ul style="list-style-type: none"> <li>▪ liczba osób objętych projektami związanymi z przeciwdziałaniem wykluczeniu cyfrowemu</li> <li>▪ liczba komputerów z dostępem do Internetu przekazanych osobom/rodzinom zagrożonych wykluczeniem cyfrowym</li> <li>▪ liczba usług publicznych dostępnych w formie elektronicznej</li> <li>▪ liczba mieszkańców korzystających z e-usług i e-administracji</li> </ul>	Urząd Gminy Spiczyn, GUS, Urząd Marszałkowski

Źródło: Opracowanie własne

Tabela 22 Mierniki realizacji celów operacyjnych w obszarze SPOŁECZEŃSTWO

Cel Strategiczny	Cele operacyjne	Wskaźniki	Źródło
CEL STRATEGICZNY 3. AKTYWNI, WYKSZTAŁCENI I ZINTEGROWANI MIESZKAŃCY	3.1. Podwyższenie poziomu edukacji, zwiększenie kompetencji zawodowych i upowszechnianie uczenia się przez całe życie.	<ul style="list-style-type: none"> <li>▪ liczba udzielonych stypendiów najzdolniejszym uczniom</li> <li>▪ liczba godzin zorganizowanych zajęć wyrównawczych</li> <li>▪ liczba uczniów biorących udział w zajęciach wyrównawczych</li> <li>▪ liczba godzin zorganizowanych zajęć pozalekcyjnych</li> <li>▪ liczba uczniów uczestniczących w zajęciach pozalekcyjnych</li> <li>▪ liczba uczniów objętych specjalnym programem opieki pedagogicznej</li> <li>▪ wskaźnik skolaryzacji</li> </ul>	Urząd Gminy Spiczyn, GUS
	3.2. Zapewnienie wysokiej jakości usług edukacyjnych poprzez modernizację i wyposażenie placówek oświatowych.	<ul style="list-style-type: none"> <li>▪ liczba wyposażonych szkół w materiały dydaktyczne</li> <li>▪ liczba komputerów przypadających na jednego ucznia</li> <li>▪ liczba komputerów z dostępem do Internetu przypadających na jednego ucznia</li> </ul>	Urząd Gminy Spiczyn, GUS
	3.3. Podejmowanie działań na rzecz integracji społeczności lokalnej i przeciwdziałanie wykluczeniu społecznemu.	<ul style="list-style-type: none"> <li>▪ liczba dzieci i młodzieży objętych działaniami przeciwdziałania wykluczeniu społecznemu</li> <li>▪ liczba osób starszych, którym zapewniono opiekę</li> <li>▪ liczba inicjatyw realizowanych przez NGO lub we współpracy JST z NGO</li> <li>▪ liczba zrealizowanych projektów mających na celu usuwanie barier architektonicznych utrudniających funkcjonowanie osobom niepełnosprawnym</li> <li>▪ liczba osób dotkniętych przemocą objętych wsparciem</li> <li>▪ stopa bezrobocia</li> <li>▪ liczba bezrobotnych podejmujących zatrudnienie</li> <li>▪ liczba osób korzystających z pomocy społecznej</li> <li>▪ liczba osób żyjących w ubóstwie</li> </ul>	Urząd Gminy Spiczyn, GUS, Starostwo Powiatowe, portal NGO, PUP, Lubelski Urząd Wojewódzki

Źródło: Opracowanie własne



Tabela 23 Mierniki realizacji celów operacyjnych w obszarze SPOŁECZEŃSTWO - c.d.

Cel Strategiczny	Cele operacyjne	Wskaźniki	Źródło
CEL STRATEGICZNY 3. AKTYWNI, WYKSZTAŁCENI I ZINTEGROWANI MIESZKAŃCY	3.4. Rozwój usług społecznych, profilaktycznych i zdrowotnych oraz promocja prozdrowotnego stylu życia.	<ul style="list-style-type: none"> <li>▪ ilość akcji promujących profilaktykę i ochronę zdrowia</li> <li>▪ liczba udzielonych porad lekarskich w skali roku</li> <li>▪ ilość lekarzy działających na terenie gminy</li> <li>▪ ilość przeprowadzonych badań profilaktycznych</li> <li>▪ liczba zrealizowanych projektów z zakresu przeciwdziałania wykluczeniu społecznemu</li> <li>liczba przeprowadzonych akcji profilaktycznych, prozdrowotnych</li> </ul>	Urząd Gminy Spiczyn, GUS
	3.5. Wzrost tożsamości lokalnej poprzez ofertę kulturalną i aktywne spędzanie wolnego czasu.	<ul style="list-style-type: none"> <li>▪ liczba wydarzeń kulturalnych organizowanych rocznie na terenie gminy</li> <li>▪ liczba osób uczestniczących w imprezach kulturalnych organizowanych na terenie gminy</li> <li>▪ ilość programów kultury weekendowej</li> <li>▪ liczba uczestników programów weekendowych</li> <li>▪ ilość nowopowstałych kół zainteresowań</li> </ul>	Urząd Gminy Spiczyn, GUS
	3.6. Wzrost poziomu bezpieczeństwa publicznego.	<ul style="list-style-type: none"> <li>▪ liczba przestępstw</li> <li>▪ liczba doposażonych jednostek zajmujących się utrzymaniem bezpieczeństwa na terenie gminy</li> <li>▪ liczba wypadków drogowych</li> <li>▪ liczba wdrożonych projektów mających na celu poprawę poziomu bezpieczeństwa publicznego</li> </ul>	Urząd Gminy Spiczyn, GUS, Komenda Powiatowa Policji

Źródło: Opracowanie własne

Tabela 24 Mierniki realizacji celów operacyjnych w obszarze GOSPODARKA

Cel Strategiczny	Cele operacyjne	Wskaźniki	Źródło
CEL STRATEGICZNY 4. KONKURENCYJNA GOSPODARKA I NOWOCZESNE ROLNICTWO	4.1. Wspieranie rozwoju przedsiębiorczości i poprawy sytuacji na lokalnym rynku pracy.	<ul style="list-style-type: none"> <li>▪ liczba nowoutworzonych przedsiębiorstw</li> <li>▪ liczba udzielonych porad w zakresie zakładania i prowadzenie własnej działalności gospodarczej</li> <li>▪ struktura bezrobotnych według płci</li> <li>▪ stopa bezrobocia</li> <li>▪ liczba bezrobotnych kobiet podejmujących zatrudnienie</li> <li>▪ liczba osób biorących udział w kursach przekwalifikujących</li> <li>▪ liczba zorganizowanych szkoleń przy wykorzystaniu techniki e-learningu</li> </ul>	Urząd Gminy Spiczyn, GUS, PUP, Starostwa Powiatowe, Urząd Marszałkowski, CEIDG
	4.2. Podnoszenie atrakcyjności inwestycyjnej gminy.	<ul style="list-style-type: none"> <li>▪ powierzchnia terenów przeznaczonych pod inwestycje</li> <li>▪ powierzchnia terenów uzbrojonych</li> <li>▪ liczba nowych podmiotów gospodarczych, które podjęły działalność na terenie gminy</li> <li>▪ liczba przeprowadzonych akcji promujących atrakcyjność gospodarczą gminy</li> </ul>	Urząd Gminy Spiczyn, GUS, Starostwa Powiatowe, Urząd Marszałkowski, CEIDG
	4.3. Podejmowanie działań na rzecz restrukturyzacji rolnictwa oraz zwiększania opłacalności, racjonalizacji, specjalizacji i integracji produkcji rolnej.	<ul style="list-style-type: none"> <li>▪ liczba zmodernizowanych gospodarstw rolnych</li> <li>▪ liczba gospodarstw rolnych posiadających certyfikat gospodarstwa ekologicznego</li> <li>▪ liczba nowych grup producenckich</li> <li>▪ liczba gospodarstw zrzeszonych w grupach producenckich</li> <li>▪ liczna gospodarstw rolnych / grup producenckich w klastrach rolno-spożywczych</li> <li>▪ liczba przeprowadzonych akcji promujących ekologiczne rolnictwo</li> <li>▪ liczba przeprowadzonych akcji promujących specjalizację w produkcji rolnej</li> <li>▪ wartość pozyskanych środków zewnętrznych na modernizację gospodarstw rolnych</li> </ul>	Urząd Gminy Spiczyn, GUS, Ośrodki Doradztwa Rolniczego, Starostwa Powiatowe, ARIMR, Urząd Marszałkowski, Ministerstwo Rolnictwa

Źródło: Opracowanie własne

Tabela 25 Mierniki realizacji celów operacyjnych w obszarze GOSPODARKA - c.d.

Cel Strategiczny	Cele operacyjne	Wskaźniki	Źródło
CEL STRATEGICZNY 4. KONKURENCYJNA GOSPODARKA I NOWOCZESNE ROLNICTWO	4.4. Aktywizacja i promocja pozarolniczych form działalności gospodarczej.	<ul style="list-style-type: none"> <li>▪ liczba osób podejmujących własną działalność gospodarczą</li> <li>▪ liczba rolników podejmujących pozarolnicze formy działalności</li> <li>▪ liczba przeprowadzonych akcji promujących przedsiębiorcze postawy na etapie edukacji szkolnej</li> <li>▪ liczba przeprowadzonych akcji promujących podejmowania oraz prowadzenia pozarolniczych form działalności gospodarczej</li> </ul>	Urząd Gminy Spiczyn, GUS, Ośrodki Doradztwa Rolniczego, Starostwa Powiatowe, ARIMR, Urząd Marszałkowski, Ministerstwo Rolnictwa
	4.5. Tworzenie korzystnych warunków do rozwoju agroturystyki i ekoturystyki.	<ul style="list-style-type: none"> <li>▪ liczba utworzonych gospodarstw agroturystycznych</li> <li>▪ liczba zmodernizowanych gospodarstw agroturystycznych</li> <li>▪ liczba przekształconych gospodarstw rolnych na gospodarstwa agroturystyczne</li> <li>▪ liczba zorganizowanych szkoleń w zakresie podejmowania i prowadzenia działalności agroturystycznej</li> <li>▪ liczba przeprowadzonych akcji promujących atrakcje turystyczne gminy (liczba wydanych broszur, ulotek, map, liczba osób odwiedzających strony internetowe poświęcone gminnym atrakcjom turystycznym)</li> <li>▪ wartość pozyskanych środków zewnętrznych na działalność w sferze turystyki</li> </ul>	Urząd Gminy Spiczyn, GUS, Ośrodki Doradztwa Rolniczego, Starostwa Powiatowe, ARIMR, Urząd Marszałkowski, Ministerstwo Rolnictwa
	4.6. Wdrożenie nowoczesnego i efektywnego systemu promocji gminy.	<ul style="list-style-type: none"> <li>▪ liczba wejść na strony internetowe i profile poświęcone gminie</li> <li>▪ liczba pozycji figurujących w bazie podmiotów sfery turystycznej</li> <li>▪ liczba wydanych broszur, ulotek i map promujących atrakcyjność gminy</li> </ul>	Urząd Gminy Spiczyn, GUS, Ośrodki Doradztwa Rolniczego, Starostwa Powiatowe, ARIMR, Urząd Marszałkowski, Ministerstwo Rolnictwa

Źródło: Opracowanie własne

## Ustalenia i rekomendacje w zakresie kształtowania i prowadzenia polityki przestrzennej

### 1. Polityka przestrzenna w systemie polityk publicznych

Polityka przestrzenna spełnia wszystkie kryteria polityk publicznych. Jest to bowiem planowa działalność, polegająca na wykorzystywaniu znajomości dostępnych zasobów oraz praw rządzących kształtowaniem i użytkowaniem przestrzeni w celu najbardziej racjonalnego jej zagospodarowania.

W ramach polityki przestrzennej władze publiczne ustalają cele i środki kształtowania zagospodarowania przestrzennego w określonych, zmiennych w czasie warunkach zewnętrznych: społecznych, ekonomicznych, technicznych, a także politycznych. Polityka przestrzenna zajmuje się określeniem celów, wraz ze sposobami ich osiągnięcia, w zakresie użytkowania i przekształcania środowiska życia człowieka, a więc wykorzystywanego przez niego zajmowanego terytorium. Musi ona wpływać na działania podejmowane przez liczne podmioty, czynnie zmieniające kształt tego środowiska.

Obowiązek prowadzenia polityki przestrzennej zawarty jest w polskim prawie, wyznaczającym zakres formalnych kompetencji w tej sferze poszczególnych poziomów władzy.

### 2. Instrumenty polityki przestrzennej

Wdrażanie polityk publicznych można ułożyć w tzw. drabinę interwencji: na najniższym szczeblu władze powstrzymują się od działania, a na najwyższym narzucają swoje rozwiązania, czyli eliminują wybór obywatelowi, tworząc szczególne zakazy i ograniczenia. Władze mogą działać także na rzecz zwiększania skali wyboru, które ma przed sobą obywatel. Zakres instrumentów oddziaływania jest dość szeroki: najbardziej skuteczne mogą być bezpośrednie inwestycje publiczne, realizujące potrzeby społeczne, ale też istotnie wpływające na zachowania inwestycyjne.

Większa świadomość i zaangażowanie władz w politykę przestrzenną mogą sprzyjać jej skuteczności, ale należy także liczyć w tym względzie na wzrost świadomości obywatelskiej. Zwiększanie wiedzy obywateli może spowodować wzrost poczucia identyfikacji z miejscem zamieszkania oraz świadomości własnej siły sprawczej w procesie rozwoju – to wymarzona sytuacja dla wzrostu zaangażowania obywatelskiego i kapitałowego. Zwiększanie partycypacji obywatelskiej i zaangażowania lokalnego biznesu może stanowić skuteczną przeciwwagę dla ograniczoności instrumentów sprawowania władzy.

### 3. Rekomendacje dla polityki przestrzennej gminy Spiczyn

Głównym wyzwaniem dla polityki przestrzennej jest prawidłowe rozpoznanie, klasyfikacja i uporządkowanie dostępnych zasobów przestrzeni, a następnie umiejętne ich wykorzystanie w procesie rozwoju. Aby proces ten był efektywny, musi odpowiadać na obecne i przyszłe potrzeby lub realizować wypracowane kompleksowe wizje rozwoju. Tak rozumiane prowadzenie polityki przestrzennej będzie prowadziło do wzmocnienia integracji przestrzennej. Aby proces ten przebiegał prawidłowo, niezbędne jest zachowanie komplementarności z dokumentami wyższego rzędu, a więc m.in. bezpośrednio z zasadami polityki przestrzennej określonymi w Planie zagospodarowania przestrzennego województwa lubelskiego, a pośrednio z zasadami polityki przestrzennego zagospodarowania kraju przyjętymi w koncepcji Przestrzennego Zagospodarowania Kraju 2030.

Polityka przestrzenna powinna stanowić płaszczyznę negocjacji pomiędzy potrzebami a realnymi możliwościami. Nadrzędną zasadą polityki przestrzennej jest zasada zachowania ładu przestrzennego, przejawiająca się prowadzeniem efektywnej i racjonalnej polityki przestrzennej i planistycznej na wszystkich poziomach planowania przestrzennego, umożliwiając uzyskanie harmonijnej całości oraz uwzględniając w uporządkowanych relacjach wszelkie uwarunkowania i wymagania funkcjonalne, społeczno-gospodarcze, środowiskowe, kulturowe oraz kompozycyjno-estetyczne. Łączy się z nią również zasada zrównoważonego rozwoju, oznaczająca taki rozwój społeczno-gospodarczy, w którym następuje proces integrowania działań politycznych, gospodarczych i społecznych z zachowaniem równowagi przyrodniczej oraz trwałości podstawowych procesów przyrodniczych w celu zagwarantowania możliwości zaspokajania podstawowych potrzeb poszczególnych społeczności oraz obywateli zarówno współczesnego pokolenia, jak i przyszłych pokoleń. Zasada ta pozwala kształtować ład przestrzenny, zapewniając utrzymanie właściwych relacji estetycznych, funkcjonalnych i ekonomicznych zarówno pomiędzy różnymi sposobami zagospodarowania terenów zurbanizowanych, jak i w relacjach pomiędzy układem przyrodniczym i antropogenicznym.

Tabela 26 Rekomendacje dla polityki przestrzennej gminy Spiczyn

Kierunki działań	Zakres rekomendacji
Zrównoważone gospodarowanie przestrzenią.	<ul style="list-style-type: none"> <li>▪ przeciwdziałanie niekontrolowanej suburbanizacji i ograniczanie rozpraszania zabudowy,</li> <li>▪ priorytet dla uzupełnień i kontynuacji istniejących układów zurbanizowanych, w szczególności w zakresie przeznaczenia terenów pod zabudowę mieszkaniową,</li> <li>▪ intensyfikacja zabudowy na terenach zainwestowanych wraz z ich regeneracją (odnową), stosowanie recyklingu przestrzeni.</li> </ul>
Racjonalne kształtowanie sieci osadniczej	<ul style="list-style-type: none"> <li>▪ z punktu widzenia transportu i konsumpcji energii, zachowanie spójności i zwartości struktury funkcjonalno-przestrzennej</li> </ul>
Ochrona wartości przyrodniczych i bioróżnorodności.	<ul style="list-style-type: none"> <li>▪ zapobieganie antropopresji na terenach cennych przyrodniczo,</li> <li>▪ kształtowanie struktur przestrzennych wzmacniających jakość środowiska przyrodniczego i walorów krajobrazowych,</li> <li>▪ wskazanie, poszanowanie i ochrona obszarów cennych przyrodniczo (objętych ochroną prawną i planowanych do ochrony),</li> <li>▪ opracowanie zasad wykorzystania rolniczej i leśnej przestrzeni produkcyjnej i regulacji granicy rolno-leśnej,</li> <li>▪ kompensacja ekologiczna – równoważenie rozwoju przemysłów czasu wolnego,</li> <li>▪ gwarantujące utrzymanie (i pomnażanie) istniejących zasobów przyrodniczych,</li> <li>▪ kulturowych i krajobrazowych.</li> </ul>
Kształtowanie sieci ekologicznej	<ul style="list-style-type: none"> <li>▪ zachowanie regionalnej i ponadregionalnej ciągłości ekologicznej,</li> <li>▪ ochrona systemu obszarów otwartych (rolnych, leśnych, naturalnych),</li> <li>▪ dostępność terenów dla celów rekreacyjnych i komunikacji pieszej.</li> </ul>
Poprawa jakości powietrza	<ul style="list-style-type: none"> <li>▪ wymiana indywidualnych źródeł ciepła,</li> <li>▪ kompleksowa poprawa efektywności energetycznej obiektów użyteczności publicznej,</li> <li>▪ promocja OZE.</li> </ul>
Zasadę racjonalności ekonomicznej,	<ul style="list-style-type: none"> <li>▪ polityka przestrzenna uwzględniająca ocenę korzyści i straty społeczne, gospodarcze, środowiskowe i przestrzenne w długim okresie czasu</li> </ul>

<p>Wzmacnianie odporności struktury przestrzennej na zagrożenia naturalne i zagrożenie utraty bezpieczeństwa energetycznego</p>	<ul style="list-style-type: none"> <li>▪ równoważenie rozwoju przemysłów czasu wolnego, gwarantujące utrzymanie (i pomnażanie) istniejących zasobów przyrodniczych, kulturowych i krajobrazowych,</li> <li>▪ zwiększenie retencyjności obszaru,</li> <li>▪ monitorowanie zagrożeń ruchami masowymi ziemi oraz realizacja wynikających z rozpoznania ograniczeń i zabezpieczeń,</li> <li>▪ wspieranie projektów innowacyjnych w zakresie OZE,</li> <li>▪ wspieranie budowy obiektów infrastruktury ochrony środowiska i gospodarki wodnej.</li> </ul>
<p>Rozwój funkcji turystyczno-rekreacyjnych</p>	<ul style="list-style-type: none"> <li>▪ rozwój rynku usług turystycznych – promocja turystyki oraz produktów regionalnych,</li> <li>▪ rozwój publicznej infrastruktury turystycznej (np. trasy rowerowe, stoki narciarskie, trasy biegowe itp.),</li> <li>▪ logiczne i oparte na konsultacjach społecznych i potrzebach mieszkańców lokalizowanie różnego rodzaju kompleksów usługowych, uwzględnianie potencjalnych konfliktów przestrzennych w procesach planowania,</li> </ul>
<p>Rozwój systemu komunikacyjnego</p>	<ul style="list-style-type: none"> <li>▪ organizacja wydajnej sieci transportowej,</li> <li>▪ poprawa jakości dróg publicznych,</li> <li>▪ rozbudowa sieci tras rowerowych</li> <li>▪ stosowanie zrównoważonej mobilności, w tym multimodalność: skoordynowanie różnych środków i form transportu, umożliwiające podróżowanie na wiele sposobów, wieloma trasami;</li> </ul>
<p>Rozwój infrastruktury technicznej</p>	<ul style="list-style-type: none"> <li>▪ budowanie samodzielności energetycznej,</li> <li>▪ rozwój szerokopasmowego Internetu</li> <li>▪ zabezpieczenie wód przed zanieczyszczeniem, przede wszystkim drogą racjonalnej gospodarki ściekowej oraz gospodarki odpadami.</li> </ul>
<p>Spójność w planowaniu przestrzennym</p>	<ul style="list-style-type: none"> <li>▪ w układzie wertykalnym – na poziomie lokalnym ze szczeblem krajowym i regionalnym – uwzględnienie w planowaniu rozwoju przestrzennego inwestycji krajowych i wojewódzkich.</li> <li>▪ w układzie horyzontalnym – uwzględnienie i konsultowanie dokumentów planistycznych sąsiednich gmin w celu zapewnienia ciągłości struktur przestrzennych</li> </ul>
<p>Poprawę jakości życia w mieście</p>	<ul style="list-style-type: none"> <li>▪ budowa i doposażenie obiektów infrastruktury społecznej (służby zdrowia, kultury, sportu, rekreacji, opieki społecznej)</li> <li>▪ modernizacja i remonty istniejących obiektów infrastruktury społecznej</li> </ul>

Źródło: Opracowanie własne

## PODSUMOWANIE

Strategia Rozwoju Gminy Spiczyn na lata 2024-2030 jest kompleksową analizą sytuacji społeczno-gospodarczej Gminy Spiczyn.

Strategia precyzuje działania samorządu gminnego w zakresie potrzeb społecznych i gospodarczych oraz określa pożądane kierunki ich rozwiązywania.

Strategia Rozwoju Gminy Spiczyn zakłada realizację wielu powiązanych ze sobą działań i projektów. Niektóre z nich mogą być wykonywane niezależnie, ale wszystkie stanowią zwartą konstrukcję celu generalnego, jakim jest: „Wzrost poziomu życia mieszkańców i rozwoju gospodarczego Gminy Spiczyn, poprzez budowę i modernizację infrastruktury, wykorzystanie lokalnych zasobów i walorów środowiskowych, gospodarczych i społecznych oraz dogodnego położenia komunikacyjnego, przy jednoczesnym wzmocnieniu atrakcyjności inwestycyjnej gminy w powiecie i regionie”.

Jako długookresowy dokument planistyczny, będzie wymagała uszczegóławiania i precyzowania. Oznacza to, że w przyszłości cele i działania ujęte w Strategii powinny zostać uzupełnione o szczegółowe działania i projekty.

Skuteczność realizacji Strategii uzależniona będzie od wielu czynników, a przede wszystkim od zaangażowania administracji samorządowej, współdziałania instytucji oraz organizacji gospodarczych i pozarządowych działających na terenie Gminy Spiczyn i powiatu łęczyńskiego oraz wielkości pozyskanych środków finansowych.

Strategia Rozwoju Gminy Spiczyn jest szansą na optymalne wykorzystanie lokalnych zasobów przestrzennych, infrastrukturalnych, gospodarczych, społecznych i środowiskowych oraz potencjału wszystkich partnerów mogących mieć wpływ na rozwój społeczny i gospodarczy gminy.

Realizacja Strategii Rozwoju Gminy to szansa na uruchomienie procesów aktywizacji podmiotów gospodarczych i społeczności lokalnej, to wreszcie możliwość powoływania lokalnych koalicji, porozumień na rzecz realizacji konkretnych projektów infrastrukturalnych i programów społecznych.

Wykorzystanie tej szansy leży w głównej mierze w rękach administracji samorządowej, która może włączyć instytucje publiczne, przedsiębiorców i organizacje społeczne do współdziałania.

Paradoksalnie brak dostatecznej ilości środków finansowych powinien sprzyjać zacieśnianiu współpracy, optymalizowaniu rozwiązań, wyzwalaniu oddolnych inicjatyw z wykorzystaniem całej infrastruktury społecznej i kapitału ludzkiego.



W rozwiązaniu problemów społeczno-gospodarczych Gminy, których skala i zasięg często przekracza możliwości działania pojedynczego samorządu powinny włączyć się wojewódzka administracja rządowa i samorządowa, różni partnerzy publiczni i prywatni, a niektóre programy pomocy powinny być wspierane ze środków finansowych państwa.

Do takich nierozwiązywalnych na poziomie gminy problemów należy zaliczyć m.in.: zjawisko strukturalnego bezrobocia, niskie aspiracje życiowe i edukacyjne, migrację aktywnej i wykształconej młodzieży do dużych aglomeracji itp.

Strategia zawiera szczegółową diagnozę w zakresie sytuacji społeczno-gospodarczej gminy. Może stanowić bazę cennych informacji dla osób, instytucji, organizacji społecznych i pozarządowych z terenu Gminy i województwa lubelskiego interesujących się Gminą Spiczyn w różnych aspektach: inwestycyjnym, turystycznym, naukowym, czy jako miejscem do pracy i zamieszkania.

Z pewnością dokument ten będzie z czasem odgrywał jeszcze większą rolę niż została mu przypisana w momencie jego tworzenia.

## Spis tabel

Tabela 1 Analiza SWOT Gminy Spiczyn - SILNE i SŁABE STRONY .....	30
Tabela 2 Analiza SWOT Gminy Spiczyn - SZANSE I ZAGROŻENIA .....	32
Tabela 3 Cele operacyjne i kierunki działań wspierające realizację Celu Strategicznego 1 Strategii Rozwoju Gminy Spiczyn.....	37
Tabela 4 Cele operacyjne i kierunki działań wspierające realizację Celu Strategicznego 1 Strategii Rozwoju Gminy Spiczyn - c.d.....	38
Tabela 5 Cele operacyjne i kierunki działań wspierające realizację Celu Strategicznego 2 Strategii Rozwoju Gminy Spiczyn.....	39
Tabela 6 Cele operacyjne i kierunki działań wspierające realizację Celu Strategicznego 3 Strategii Rozwoju Gminy Spiczyn.....	40
Tabela 7 Cele operacyjne i kierunki działań wspierające realizację Celu Strategicznego 3 Strategii Rozwoju Gminy Spiczyn - c.d.....	41
Tabela 8 Cele operacyjne i kierunki działań wspierające realizację Celu Strategicznego 4 Strategii Rozwoju Gminy Spiczyn.....	42
Tabela 9 Cele operacyjne i kierunki działań wspierające realizację Celu Strategicznego 4 Strategii Rozwoju Gminy Spiczyn - c.d.....	43
Tabela 10 Zadania wspierające realizację CELU STRATEGICZNEGO 1. DOSTĘPNA , FUNKCJONALNA ORAZ ESTETYCZNA PRZESTRZEŃ Z CZYSTYM I ZASOBNYM ŚRODOWISKIEM NATU-RALNYM.....	45
Tabela 11 Zadania wspierające realizację CELU STRATEGICZNEGO 2. NOWOCZESNA I ZMODER-NIZOWANA INFRASTRUKTURA.....	46
Tabela 12 Zadania wspierające realizację CELU STRATEGICZNEGO 3. AKTYWNI, WYKSZTAŁCENI I ZINTEGROWANI MIESZKAŃCY .....	47
Tabela 13 Zadania wspierające realizację CELU STRATEGICZNEGO 4. KONKURENCYJNA GOSPODARKA I NOWOCZESNE ROLNICTWO.....	48
Tabela 14 Harmonogram realizacji zadań wspierających realizację Celu Strategicznego 1. DOSTĘPNA , FUNKCJONALNA ORAZ ESTETYCZNA PRZESTRZEŃ Z CZYSTYM I ZASOBNYM ŚRODOWISKIEM NATURALNYM.....	50
Tabela 15 Harmonogram realizacji zadań wspierających realizację Celu Strategicznego 2. NOWOCZESNA I ZMODERNIZOWANA INFRASTRUKTURA .....	51
Tabela 16 Harmonogram realizacji zadań wspierających realizację Celu Strategicznego 3. AKTYWNI, WYKSZTAŁCENI I ZINTEGROWANI MIESZKAŃCY.....	52
Tabela 17 Harmonogram realizacji zadań wspierających realizację Celu Strategicznego 4. KONKURENCYJNA GOSPODARKA I NOWOCZESNE ROLNICTWO .....	53
Tabela 18 Zgodność Strategii Rozwoju Gminy Spiczyn na lata 2022-2028 z wytycznymi i założeniami zawartymi w dokumentach wyższego rzędu.....	61
Tabela 19 Mierniki realizacji celów operacyjnych w obszarze PRZESTRZEŃ i ŚRODOWISKO.....	69
Tabela 20 Mierniki realizacji celów operacyjnych w obszarze PRZESTRZEŃ i ŚRODOWISKO - c.d.....	70
Tabela 21 Mierniki realizacji celów operacyjnych w obszarze INFRASTRUKTURA.....	71
Tabela 22 Mierniki realizacji celów operacyjnych w obszarze SPOŁECZEŃSTWO.....	72
Tabela 23 Mierniki realizacji celów operacyjnych w obszarze SPOŁECZEŃSTWO - c.d.....	73
Tabela 24 Mierniki realizacji celów operacyjnych w obszarze GOSPODARKA.....	74
Tabela 25 Mierniki realizacji celów operacyjnych w obszarze GOSPODARKA - c.d.....	75
Tabela 26 Rekomendacje dla polityki przestrzennej gminy Spiczyn.....	78

## Spis rysunków

Rysunek 1 OSI krajowe w wymiarze terytorialnym Strategii Rozwoju Województwa Lubelskiego do 2030 r.....	17
Rysunek 2 Regionalne OSI wyznaczone w Strategii Rozwoju Województwa Lubelskiego do roku 2030.....	18
Rysunek 3 Mapa Miejski Obszar Funkcjonalny ośrodka wojewódzkiego .....	19
Rysunek 4 Model struktury funkcjonalno przestrzennej Gminy Spiczyn .....	26
Rysunek 5. Schematyczne przedstawienie analizy SWOT.....	30
Rysunek 6 Obszary priorytetowe Strategii Rozwoju Gminy Spiczyn.....	35
Rysunek 7 Schemat prezentujący strukturę celów strategicznych, celów operacyjnych i kierunków działań Strategii Rozwoju Gminy Spiczyn.....	36
Rysunek 8 Kluczowe elementy Europejskiego Zielonego Ładu.....	55
Rysunek 9 Strategia na rzecz Odpowiedzialnego Rozwoju do roku 2020 (z perspektywą do 2030 roku) Podstawowe założenia modelu zarządzania rozwojem .....	57
Rysunek 10 Najważniejsze poziomy wdrażania Strategii .....	65
Rysunek 11 Schemat wdrażania i monitorowania Strategii na poziomie strategicznym i operacyjnym .....	67
Rysunek 12 Schemat monitorowania wdrażania Strategii na poziomie strategicznym .....	68