

**GMINNY PROGRAM REWITALIZACJI GMINY SPICZYN
NA LATA 2025-2030**

DIAGNOZA OBSZARU ZDEGRADOWANEGO



Spis treści

1.	Wprowadzenie	3
2.	Podstawa prawna	4
3.	Charakterystyka, portret gminy	4
4.	Diagnoza obszaru zdegradowanego	7
4.1	Metodyka wyznaczania obszaru zdegradowanego	7
4.1.1	Wyróżnione obszary porównawcze	9
4.1.2	Dobór kryteriów delimitacji obszaru zdegradowanego	9
4.2	Wskaźniki społeczne	12
4.3	Wskaźniki gospodarcze	24
4.4	Wskaźniki przestrzenno- funkcjonalne	27
4.5	Wskaźniki środowiskowe	30
4.6	Wskaźniki techniczne	34
4.7	Podsumowanie	39
5.	Wyznaczenie obszaru zdegradowanego i obszaru rewitalizacji	43
	Spis tabel i wykresów	

1. Wprowadzenie

Przedmiotowa diagnoza stanowi podstawowy element służący wyznaczeniu obszaru zdegradowanego i obszaru rewitalizacji na terenie gminy Spiczyn.

Według definicji zawartej w art. 9 ust. 1 ustawy o rewitalizacji z dnia 9 października 2015 r. (Dz. U. 2021 poz. 485) jako obszar zdegradowany rozumie się: obszar gminy znajdujący się w stanie kryzysowym z powodu koncentracji negatywnych zjawisk społecznych, w szczególności bezrobocia, ubóstwa, przestępczości, wysokiej liczby mieszkańców będących osobami ze szczególnymi potrzebami, o których mowa w ustawie z dnia 19 lipca 2019r. o zapewnianiu dostępności osobom ze szczególnymi potrzebami (Dz. U. z 2020 r. poz. 1062), niskiego poziomu edukacji lub kapitału społecznego, a także niewystarczającego poziomu uczestnictwa w życiu publicznym i kulturalnym.

Dodatkowo, by dany obszar mógł być uznany za obszar zdegradowany, musi również charakteryzować się występowaniem innych negatywnych zjawisk: gospodarczych, środowiskowych, przestrzenno-funkcjonalnych lub technicznych.

Rysunek 1 Kryteria delimitacji obszaru zdegradowanego



Źródło: opracowanie własne

Obszar rewitalizacji zgodnie z art. 10. ust. 1 definiuje się, jako: obszar obejmujący całość lub część obszaru zdegradowanego, cechujący się szczególną koncentracją negatywnych zjawisk, o których mowa w art.9 ust.1, na którym z uwagi na istotne znaczenie dla rozwoju lokalnego gmina zamierza prowadzić rewitalizację.

Analiza została dokonana w oparciu o zaproponowaną metodykę i katalog wskaźników będących kryteriami delimitacji, przedstawionymi w rozdziale *Metodyka wyznaczania obszaru zdegradowanego*. Zawiera przegląd wskaźników podzielonych na sfery: społeczną, gospodarczą, środowiskową, przestrzenno-funkcjonalną i techniczną, swoim zakresem obejmujący jednostki funkcjonalne na terenie gminy Spiczyn. Szczególne znaczenie dla wyznaczenia obszaru zdegradowano odgrywa sfera społeczna, w której koncentracja negatywnych zjawisk i występowanie kryzysu determinuje zasadność i możliwość prowadzenia rewitalizacji. Głównymi interesariuszami procesu rewitalizacji są osoby ze szczególnymi potrzebami, czyli takie, które ze względu na swoje cechy albo okoliczności, w których się znajdują, muszą podjąć dodatkowe działania w celu przezwyciężenia barier uniemożliwiających lub utrudniających im udział w różnych sferach życia na równi z innymi osobami. Są to więc nie tylko osoby niepełnosprawne, ale też, jak wskazuje uzasadnienie do ustawy, inne osoby

niesamodzielne, ale też kobiety w ciąży, osoby starsze i rodzice z wózkami dziecięcymi¹. Rewitalizacja stanowi proces wyprowadzania ze stanu kryzysowego obszarów zdegradowanych, prowadzony w sposób kompleksowy, poprzez zintegrowane działania na rzecz lokalnej społeczności, przestrzeni i gospodarki, skoncentrowane terytorialnie, prowadzone przez interesariuszy rewitalizacji na podstawie gminnego programu rewitalizacji.

2. Podstawa prawna

Delimitacja obszaru zdegradowanego i obszaru rewitalizacji została opracowana w oparciu o zapisy ustawy o rewitalizacji z dnia 9 października 2015 r. (Dz. U. 2024, poz. 278). Sporządzenie diagnozy i wyznaczenie obszaru zdegradowanego oraz obszaru rewitalizacji jest niezbędnym etapem prac poprzedzających opracowanie Programu Rewitalizacji. Dokument ten stanowi wieloletni program działań w sferze społecznej, gospodarczej, środowiskowej, przestrzenno-funkcjonalnej oraz technicznej, zmierzający do wyprowadzenia obszaru rewitalizacji ze stanu kryzysowego.

Przed opracowaniem Gminnego Programu Rewitalizacji Gminy Spiczyn na lata 2024-2030 przeprowadzono delimitację, czyli wyznaczono obszar zdegradowany, na podstawie szczegółowych badań oraz analizy czynników w różnych sferach (społecznej, gospodarczej, środowiskowej, przestrzenno-funkcjonalnej i technicznej), mających wpływ na rozwój poszczególnych części gminy.

W efekcie przeprowadzonych prac dokonano ostatecznej delimitacji obszaru zdegradowanego i obszaru rewitalizacji, uznając za obszar zdegradowany podobszary: Charleż, Kijany, Spiczyn i Zawieprzycze. Następnie w wyniku analiz przestrzennych wyznaczono obszar rewitalizacji, który spełnia wymogi zawarte w ustawie.

3. Charakterystyka, portret gminy

Gmina Spiczyn położona jest we wschodniej części Województwa Lubelskiego i zarazem we wschodniej Polsce. Oddalona jest od stolicy województwa Lublina o 25 km. Jest jedną z 6 gmin powiatu łączyńskiego i sąsiaduje bezpośrednio od północy z gminami Lubartów, Serniki i Ostrów Lubelski, od zachodu z gminą Niemce, od wschodu z gminą Łęczna i Ludwin a od południa z gminą Wólka.

Krótką charakterystyką gminy Spiczyn:

- 1) Powierzchnia - 8309 ha z czego 5485 ha to użytki rolne, 1930 ha lasy,
- 2) Liczba mieszkańców- 5 865 co stanowi 10,3 % ludności powiatu łączyńskiego i ponad 0,2% ludności województwa lubelskiego,
- 3) Struktura- gmina wiejska (15 miejscowości, 13 sołectw),
- 4) Charakter – gmina rolnicza (użytki rolne zajmują 5272,67 ha, lasy i grunty leśne to 352,68 ha),
- 5) Sieć dróg na obszarze Gminy Spiczyn jest dobrze rozwinięta i zapewnia dobre połączenia zarówno z ośrodkami zewnętrznymi jak i ze wszystkimi sołectwami w gminie. Sieć publicznych dróg gminnych liczy 61,379 kilometrów.,
- 6) Większość podmiotów gospodarczych zajmuje się budownictwem, handlem i usługami, na terenie gminy Spiczyn dominują mikro i małe przedsiębiorstwa.
- 7) Najważniejsze zabytki:
 - zespół pałacowo- parkowy w Zawieprzycach,
 - zespół pałacowo- parkowy w Kijanach,
 - XVIII wieczny cmentarz rzymsko – katolicki w Kijanach,
 - Kościół pod wezwaniem św. Anny w Kijanach.
- 8) Udział terenów podlegających prawnej ochronie na terenie gminy Spiczyn wynosi 308 ha - Nadwieprzański Park Krajobrazowy, obejmujący Dolinę Wieprza w tym część doliny zwanej

Łęczyńskim Przełomem Wieprza. W obrębie gminy jest otulina Kozłowickiego Parku Krajobrazowego.

- 9) Na terenie gminy dominują gleby średnio dobre, o korzystnych warunkach dla intensywnej produkcji rolnej, odpowiednie dla upraw zbożowych oraz ziemniaków i warzyw. Często spotyka się uprawy również chmielu.

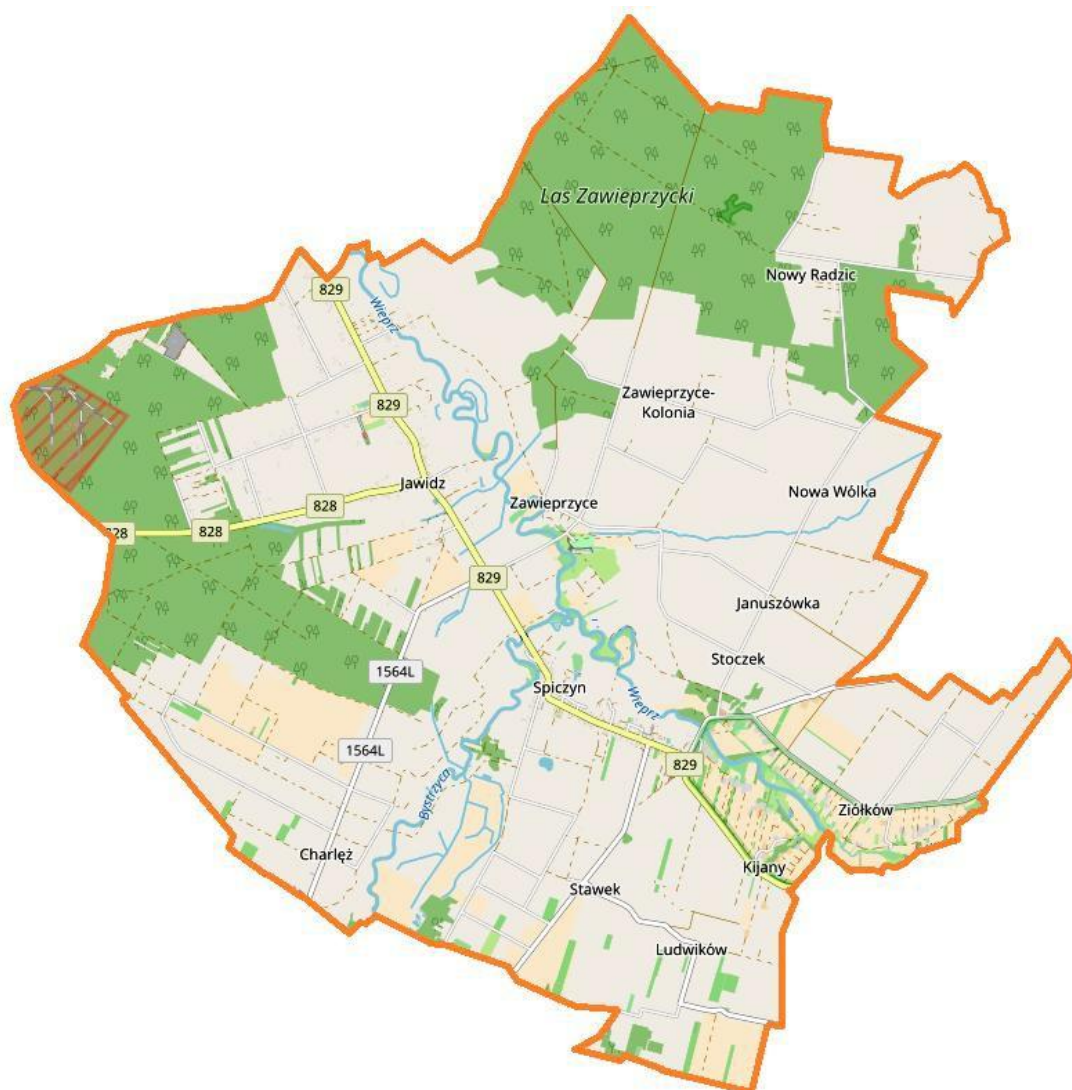
Najważniejszymi dokumentami w zakresie polityki przestrzennej gminy były dotychczas studia uwarunkowań i kierunków zagospodarowania przestrzennego oraz pozostają wciąż miejscowe plany zagospodarowania przestrzennego.

W wyniku przemian społeczno - gospodarczych w granicach gminy, jak też w ich bezpośrednim otoczeniu, odnotowano potrzebę dokonania okresowych zmian w polityce przestrzennej gminy. W trakcie obowiązywania dokumentu studium uwarunkowań i kierunków zagospodarowania przestrzennego gminy Spiczyn latach 2001 – 2024, a które pozostaje obowiązujące do czasu sporządzenia przez gminę planu ogólnego, ale nie później niż do 31 grudnia 2025 roku, wielokrotnie zmieniano jego zapisy. Główny dokument Studium uwarunkowań i kierunków zagospodarowania przestrzennego gminy Spiczyn przyjęty został uchwałą Nr XVII/109/01 Rady Gminy Spiczyn z dnia 18 stycznia 2001 roku i sporządzony był w trybie ustawy z dnia 7 lipca 1994 r. o zagospodarowaniu przestrzennym.

W studium określona została polityka przestrzenna gminy, w tym lokalne zasady zagospodarowania przestrzennego. Z uwagi na zmianę w 2023 roku przepisów dotyczących planowania przestrzennego, zgodnie z brzmieniem art. 64 ust. 2 ustawy z dnia 7 lipca 2023 r. o zmianie ustawy o planowaniu i zagospodarowaniu przestrzennym oraz niektórych innych ustaw (Dz. U. 2023 poz.1688) „Do dnia wejścia w życie planu ogólnego gminy w danej gminie, w przepisach ustaw zmienianych niniejszą ustawą, z wyjątkiem ustawy zmienianej w art. 26, odnoszących się do planu ogólnego gminy, przez plan ogólny gminy należy rozumieć studium uwarunkowań i kierunków zagospodarowania przestrzennego gminy, z wyjątkiem spraw uchwalania planów ogólnych gminy.” Studium nie jest aktem prawa miejscowego, ale jego ustalenia były i jeszcze w świetle trwających procedur planistycznych, dotyczących sporządzania planów miejscowych lub ich zmian, pozostają wiążące dla organów gminy. Zgodnie natomiast z art. 65 ust.2 pkt 2 i 3 tejże ustawy „do spraw opracowania i uchwalania studiów uwarunkowań i kierunków zagospodarowania przestrzennego gminy albo ich zmian stosuje się przepisy ustawy zmienianej w art.1 w brzmieniu dotychczasowym, jeżeli zmiana tych studiów dotyczy wyłącznie lokalizacji inwestycji celu publicznego lub lokalizacji inwestycji w zakresie gospodarowania strategicznymi zasobami naturalnymi kraju (Dz. U. z 2023 r. poz.1235) lub działalności, o której mowa w art. 21 ust.1 pkt 1 i 2 ustawy z dnia 9 czerwca 2011 r. Prawo geologiczne i górnicze (Dz. U. z 2023 r. poz. 633) – tj. działalności w zakresie poszukiwania lub rozpoznawania złóż kopalni, o których mowa w art. 10 ust. 1, z wyłączeniem złóż węglowodorów oraz poszukiwania i rozpoznawania złóż węglowodorów oraz wydobywania węglowodorów ze złóż”. W chwili obecnej w odniesieniu do gminy Spiczyn z uwagi na wprowadzaną od września 2023 r. zmianę przepisów planistycznych nie są już prowadzone żadne procedury zmian w obowiązującym Studium uwarunkowań i kierunków zagospodarowania przestrzennego.

Według stanu na koniec 2023 r. obowiązywało 10 planów miejscowych zagospodarowania przestrzennego obejmujących 100% obszaru w granicach administracyjnych gminy, co pozwala gminie prowadzić politykę przestrzenną dostosowaną do potrzeb mieszkańców i instytucji, a tym samym umożliwia pełną koordynację czasoprzestrzenną realizacji zamierzeń inwestycyjnych.

Mapa 1 Gmina Spiczyn



Źródło: [wikipedia.org/wiki/Spiczyn_\(gmina\)](https://wikipedia.org/wiki/Spiczyn_(gmina))

Mapa 2 Położenie gminy Spiczyn na mapie województwa



Źródło: [wikipedia.org/wiki/Spiczyn_\(gmina\)](https://wikipedia.org/wiki/Spiczyn_(gmina))

4. Diagnoza obszaru zdegradowanego

4.1 Metodyka wyznaczenia obszaru zdegradowanego

Gminny Program Rewitalizacji Gminy Spiczyn na lata 2024-2030 stanowi dokument strategiczny o charakterze lokalnym. Spośród zaprezentowanych podobszarów został wyodrębniony obszar rewitalizacji, w oparciu o katalog wskaźników odnoszących się do sytuacji społeczno-gospodarczej jednostki. Przyjęta w niniejszym opracowaniu metodologia przeprowadzenia delimitacji obszaru zdegradowanego, a następnie obszaru rewitalizacji w gminie Spiczyn, zakładała w głównej mierze oparcie się na mierzalnych zmiennych dotyczących sytuacji społecznej (z zakresu demografii, kapitału społecznego, bezpieczeństwa publicznego, pomocy społecznej i rynku pracy), gospodarczej, środowiskowej, przestrzennej i technicznej na danym obszarze.

Opracowanie diagnozy delimitacyjnej przebiegało na kilku etapach. Pierwszy z nich polegał na przeprowadzeniu tzw. analizy danych zastanych, która opierała się na zgromadzeniu materiałów i danych statystycznych, które zostały następnie poddane analizie. Kolejny etap obejmował selekcję kluczowych informacji a następnie przeprowadzenie właściwej analizy, obejmującej w głównej mierze dokumenty i źródła danych zidentyfikowanych i uznanych za istotne dla procesu badawczego. W ujęciu statystycznym dane zostały zgromadzone, a następnie poddane analizie i przetworzone na potrzeby

niniejszego opracowania. W ujęciu przestrzennym posłużono się danymi, które zostały odniesione do przyjętych obszarów porównawczych.

Celem opracowanie gminnego programu rewitalizacji jest identyfikacja obszarów, na których koncentrują się negatywne zjawiska, po to, by móc podjąć skuteczne działania przyczyniające się do wyprowadzenia tych obszarów ze stanu kryzysowego oraz umożliwiające prowadzenie zaplanowanej interwencji rozwojowej. Obszary deficytowe zostały wyznaczone z uwzględnieniem zmiennych przede wszystkim z zakresu sfery społecznej, a w następnej kolejności zmiennych pozaspołecznych, tj. ze sfery gospodarczej, środowiskowej, przestrzenno-funkcjonalnej i technicznej.

Delimitacja przeprowadzona w ramach opracowywania niniejszego dokumentu obejmowała następujące etapy:

1. Podział obszaru gminy na jednostki statystyczne (zmodyfikowane jednostki pseudonaturalne).
2. Wybór kryteriów (zmiennych) delimitacji.
3. Przeprowadzenie szczegółowej analizy wskaźnikowej w zakresie problemów społecznych w wyodrębnionych obszarach (badanie ilościowe). W jej wyniku wyodrębniono obszary o szczególnym nasileniu problemów społecznych (metoda: analiza danych zastanych pozyskanych z Urzędu Gminy, Gminnego Ośrodka Pomocy Społecznej w Spicynie, Powiatowego Urzędu Pracy, Komendy Powiatowej Policji) dokonano normalizacji danych zastanych (standaryzacja), a następnie opracowano syntetyczny wskaźnik degradacji w sferze społecznej.
4. Przeprowadzenie analizy obszarów porównawczych pod kątem występowania problemów w sferze pozaspołecznej. Analizę czynników gospodarczych, środowiskowych, przestrzenno-funkcjonalnych i technicznych przeprowadzono poprzez przedstawienie poszczególnych czynników zarówno w skali ilościowej, jak i jakościowej. Uzyskane wyniki stanowiły podstawę do wyłonienia obszaru, który zostanie poddany rewitalizacji.
5. Wyodrębnienie obszarów porównawczych, które cechują się najwyższym stopniem zdegradowania w wymiarze społecznym i pozaspołecznym.
6. Wyodrębnienie obszaru rewitalizacji – obszaru o szczególnym nasileniu problemów społecznych, uwzględniającego ustawowe wskaźniki obligatoryjne dotyczące powierzchni (maksymalnie 20% powierzchni gminy) oraz ludności (maksymalnie 30% wszystkich zamieszkujących gminę).

Dla skutecznego przeprowadzenia tego procesu wykorzystano podział na obszary porównawcze, które wyznaczone zostały w oparciu o powiązania funkcjonalne, uwarunkowania historyczne oraz naturalne granice. Kolejnym etapem było przeprowadzenie analizy porównawczej w obrębie wyłonionych obszarów, co umożliwiło wskazanie obszaru znajdującego się w szczególnie trudnej sytuacji ze względu na koncentrację negatywnych zjawisk społecznych, a także odnotowano współwystępowanie niepożądanych zjawisk w sferze gospodarczej, środowiskowej, przestrzenno-funkcjonalnej i technicznej.

Wyodrębniono następujące obszary porównawcze (jednostki urbanistyczne):

- ✓ Charleż,
- ✓ Ziółków,
- ✓ Januszówka,
- ✓ Jawidz,
- ✓ Kijany,

- ✓ Ludwików,
- ✓ Nowa Wólka,
- ✓ Nowy Radzic,
- ✓ Stawek,
- ✓ Stoczek,
- ✓ Spiczyn,
- ✓ Zawieprzycze,
- ✓ Zawieprzycze – Kolonia.

W efekcie przeprowadzonych prac dokonano ostatecznej delimitacji obszaru zdegradowanego i obszaru rewitalizacji, uznając za obszar zdegradowany obszary Charleż, Kijany, Spiczyn i Zawieprzycze. Zgodnie z wymogami ustawowymi, z każdego z wyłonionych obszarów zdegradowanych wydzielono obszar rewitalizacji.

4.1.1 Wyróżnione obszary porównawcze

W ramach prowadzonych prac posłużono się podziałem na jednostki pseudonaturalne i wyróżniono 13 obszarów, które poddane zostały dalszej analizie. Podział obszaru gminy na jednostki urbanistyczne z uwzględnieniem powierzchni oraz liczby mieszkańców przedstawia poniższa tabela.

Tabela 1 Zestawienie obszarów porównawczych (ewidencyjnych) w ramach programu rewitalizacji

Lp.	JEDNOSTKA	Powierzchnia				Ludność	
		w ha całkowita	w ha terenów zurbanizowanych	w km ² całkowita	udział w %	liczba	udział w %
1	Charleż	890	639	8,9	10,71	766	13,60
2	Ziółków	460	460	4,6	5,54	326	5,79
3	Januszówka	250	250	2,5	3,01	154	2,73
4	Jawidz	2 030	1075	20,3	24,43	1 417	25,15
5	Kijany	670	670	6,7	8,06	702	12,46
6	Ludwików	290	290	2,9	3,49	133	2,36
7	Nowa Wólka	410	199	4,1	4,93	190	3,37
8	Nowy Radzic	350	334	3,5	4,21	128	2,27
9	Stawek	140	140	1,4	1,68	114	2,02
10	Stoczek	240	240	2,4	2,89	240	4,26
11	Spiczyn	630	392	6,3	7,58	850	15,09
12	Zawieprzycze	620	250	6,2	7,46	414	7,35
13	Zawieprzycze – Kolonia	1 330	380	13,3	16,01	200	3,55
Gmina Spiczyn		8 310	5 319	83,1	100	5 634	100

Źródło: Urząd Gminy Spiczyn

4.1.2 Dobór kryteriów delimitacji obszaru zdegradowanego

Delimitacja analizowanych obszarów oparta jest na doborze odpowiednich zmiennych, różnicujących je ze względu na wyniki danego wskaźnika. Ze względu na charakter obszarów gminy i występujących tam zjawisk społecznych, gospodarczych, środowiskowych, przestrzenno-funkcjonalnych i technicznych, konieczne było wypracowanie katalogu zmiennych, umożliwiających analizę na każdym poziomie wskazanym w Ustawie o rewitalizacji. Przyjęta metodologia w sposób

jednoznaczny umożliwi określenie problemów społecznych, gospodarczych, środowiskowych i infrastrukturalnych na wysokim poziomie uszczegółowienia. W poniższej tabeli zaprezentowano kryteria delimitacyjne w oparciu o katalog i definicje w zakresie użytych zmiennych.

Tabela 2 Kryteria delimitacji

Kategoria	Zmienna	Opis zmiennej
Sfera społeczna	Saldo migracji na 1000 mieszkańców	Wskaźnik określający poziom kapitału ludzkiego. Zmienna zestandaryzowana, prezentowana w formie przeliczeniowej pokazującej różnicę między napływem (imigracja) a odpływem (emigracja) ludności z danego obszaru w określonym czasie w na 1000 mieszkańców. Źródło danych: GUS, Urząd Gminy w Spiczynie
	Liczba osób pobierających świadczenia z powodu ubóstwa na 100 mieszkańców	Wskaźnik opisujący liczbę osób pobierających świadczenia z powodu ubóstwa na danym obszarze w przeliczeniu na 100 mieszkańców. Źródło danych: Gminny Ośrodek Pomocy Społecznej w Spiczynie
	Liczba osób pobierających świadczenia z powodu bezradności na 100 mieszkańców	Wskaźnik skupiający się na ocenie sytuacji społeczności obszaru na lokalnym rynku pracy. Zmienna prezentowana w formie średniej przeliczeniowej pokazującej liczbę osób bezrobotnych na 100 mieszkańców. Źródło danych: Gminny Ośrodek Pomocy Społecznej w Spiczynie
	Liczba gospodarstw z zaległościami czynszowymi na 100 mieszkańców	Wskaźnik gospodarstw z zaległościami czynszowymi w przeliczeniu na 100 mieszkańców. Źródło danych: Urząd Gminy w Spiczynie
	Liczba osób pobierających świadczenia ze względu na niepełnosprawność na 100 mieszkańców	Wskaźnik opisujący popyt na usługi pomocy społecznej na danym obszarze oraz obrazujący poziom zapotrzebowania na świadczenia przez osoby z niepełnosprawnością (lub ze względu na niepełnosprawność) w przeliczeniu na 100 mieszkańców. Źródło danych: Gminny Ośrodek Pomocy Społecznej
	Liczba osób bezrobotnych na 100 mieszkańców	Wskaźnik skupiający się na ocenie sytuacji społeczności obszaru na lokalnym rynku pracy. Zmienna prezentowana w formie średniej przeliczeniowej pokazującej liczbę osób bezrobotnych na 100 mieszkańców. Źródło danych: Gminny Ośrodek Pomocy Społecznej
	Liczba zarejestrowanych organizacji pozarządowych na 100 mieszkańców	Wskaźnik obrazujący poziom aktywności społecznej mieszkańców poszczególnych obszarów gminy. Wskaźnik prezentowany w formie przeliczeniowej wyrażanej stosunkiem zarejestrowanych organizacji pozarządowych do liczby ludności. Źródło danych: KRS rejestr stowarzyszeń
	Frekwencja w wyborach samorządowych w 2024 roku	Wskaźnik obrazujący poziom aktywności obywatelskiej mieszkańców danego obszaru, wyrażony frekwencją w wyborach lokalnych. Przyjęto liczbę wydanych kart ważnych*100/liczbę uprawnionych do głosowania w wyborach do rady gminy w 2024 roku. Źródło danych: Państwowa Komisja Wyborcza

	Liczba udzielonych świadczeń pomocy społecznej na 100 mieszkańców	Wskaźnik prezentujący skalę pomocy społecznej udzielanej lokalnej społeczności. Zmienna prezentowana w formie przeliczeniowej liczby świadczeń z pomocy społecznej na 100 mieszkańców. Źródło danych: Gminny Ośrodek Pomocy Społecznej
	Liczba rodzin korzystających z pomocy asystenta rodziny na 100 mieszkańców	Wskaźnik opisujący liczbę rodzin korzystających z pomocy asystenta rodziny w przeliczeniu na 100 mieszkańców. Źródło danych: Gminny Ośrodek Pomocy Społecznej
	Liczba dzieci korzystających z dożywiania na 100 mieszkańców	Wskaźnik opisujący liczbę dzieci korzystających z dożywiania w przeliczeniu na 100 mieszkańców. Źródło danych: Gminny Ośrodek Pomocy Społecznej
	Liczba uczniów niepromowanych na 100 mieszkańców	Wskaźnik opisujący liczbę uczniów niepromowanych w przeliczeniu na 100 mieszkańców. Źródło danych: Gminny Ośrodek Pomocy Społecznej
	Liczba osób długotrwale bezrobotnych na 100 mieszkańców	Wskaźnik skupiający się na ocenie sytuacji społeczności obszaru na lokalnym rynku pracy - udziału osób długotrwale bezrobotnych. Zmienna prezentowana w formie przeliczeniowej pokazującej liczbę osób długotrwale bezrobotnych na 100 mieszkańców. Źródło danych: Powiatowy Urząd Pracy w Łęcznej
	Liczba przestępstw na 100 mieszkańców	Wskaźnik opisujący poziom bezpieczeństwa na danym obszarze, skupia się na prezentacji danych dotyczących poważnych naruszeń prawa. Zmienna prezentowana w formie przeliczeniowej pokazującej liczbę przestępstw na 100 mieszkańców. Źródło danych: Komenda Powiatowa Policji w Łęcznej
	Liczba zdarzeń drogowych na 100 mieszkańców	Wskaźnik opisujący sytuację w zakresie naruszeń bezpieczeństwa i prawa drogowego odnoszącą się do liczby zarejestrowanych zdarzeń drogowych. Zmienna prezentowana w formie przeliczeniowej pokazującej liczbę zdarzeń drogowych na 100 mieszkańców. Źródło danych: Komenda Powiatowa Policji w Łęcznej
Sfera gospodarcza	Liczba podmiotów gospodarczych zarejestrowanych na 100 mieszkańców	Wskaźnik obrazujący poziom rozwoju przedsiębiorczości w poszczególnych obszarach, prezentowany w formie przeliczeniowej wyrażanej stosunkiem zarejestrowanych działalności gospodarczych do liczby ludności. Źródło danych: CEIDG
	Liczba podmiotów z zawieszoną/ wyrejestrowaną działalnością gospodarczych na 100 mieszkańców	Wskaźnik obrazujący poziom rozwoju przedsiębiorczości w poszczególnych obszarach, prezentowany w formie przeliczeniowej wyrażanej stosunkiem wyrejestrowanych działalności gospodarczych do liczby ludności. Źródło danych: CEIDG
	Dostępność usług społecznych na 100 mieszkańców	Poddano go ocenie na podstawie liczby aptek, bibliotek, banków, urzędów pocztowych, urzędów,

Sfera funkcjonalno-przestrzenna		instytucji kultury, świetlic na 100 mieszkańców (w znaczeniu organizacyjnym). Źródło: badania własne
	Dostępność infrastruktury przystankowej na 1 km ²	Wskaźnik obrazujący liczbę przystanków na danym obszarze porównawczym. Źródło danych: Urząd Gminy Spiczyn
Sfery środowiskowa	Ilość wyrobów zawierających azbest w m ²	Wskaźnik zagrożenia wyrobami azbestowymi wyliczony został w oparciu o dane zawarte w Programie usuwania wyrobów zawierających azbest. Źródło: badania własne
	Ilość wyrobów zawierających azbest na 1 mieszkańca	Wskaźnik zagrożenia wyrobami azbestowymi wyliczony został w oparciu o dane zawarte w Programie usuwania wyrobów zawierających azbest. Wartość wskaźnika wyliczono na podstawie całkowitej masy wyrobów azbestowych w stosunku do liczby mieszkańców. Źródło: badania własne
	Pomniki przyrody na km ²	Wskaźnik obrazujący zagęszczenie pomników przyrody na poszczególnych obszarach, których obecność generuje rosnące koszty związane z utrzymaniem i ochroną tych obiektów.
Sfery techniczna	Liczba obiektów zabytkowych na km ²	Wskaźnik obrazujący zagęszczenie obiektów zabytkowych na poszczególnych obszarach, których obecność generuje rosnące koszty związane z konserwacją i modernizacją historycznych obiektów. Źródło danych: Urząd Gminy Spiczyn
	Liczba budynków mieszkalnych na 1 km ²	Wskaźnik obrazujący zagęszczenie obiektów mieszkalnych na poszczególnych obszarach, których obecność świadczy o występującej zabudowie mieszkaniowej. Źródło danych: Urząd Gminy Spiczyn

Źródło: opracowanie własne

Powyżej wymienione zmienne zostały zaprezentowane w kolejnych rozdziałach oraz szczegółowo omówione i przedstawione w formie tabelarycznej.

4.2 Wskaźniki społeczne

W analizie sfery społecznej wykorzystano wskaźniki, które w sposób syntetyczny pokazują stan oraz poziom występowania problemów społecznych w poszczególnych jednostkach wyodrębnionych w gminie. Zgromadzone dane pozwalają na wyróżnienie następujących grup wskaźników:

- ✓ sytuacja demograficzna,
- ✓ pomoc społeczna,
- ✓ bezrobocie,
- ✓ bezpieczeństwo publiczne,
- ✓ zasoby ludzkie i kapitał społeczny.

Właściwa selekcja wskaźników umożliwiła analizę wyodrębnionych podobszarów gminy, w których koncentracja i natężenie negatywnych zjawisk jest najwyższe, co wskazuje na występowanie stanu kryzysowego. W analizie wykorzystano dane pozyskane z Urzędu Gminy oraz innych instytucji: Gminnego Ośrodka Pomocy Społecznej, Powiatowego Urzędu Pracy oraz Komendy Powiatowej Policji.

Pierwszą analizowaną zmienną w ramach opracowywania sfery społecznej jest saldo migracji w przeliczeniu na 1000 mieszkańców. Zostało ono wyliczone na podstawie przyrostu/ubytku ludności dla danej jednostki administracyjnej w 2023 r. Wartość wskaźnika dla całej gminy była ujemna w 2023r i wynosi -5,14.

Tabela 3 Saldo migracji na 1000 mieszkańców wg miejscowości w 2023r.

Lp.	Miejscowość	Liczba ludności na 01.01.2023	Liczba ludności na 31.12.2023	Saldo migracji na 1000 osób
1	Charlęż	771	766	- 6,52
2	Ziółków	315	326	33,74
3	Januszówka	156	154	-12,98
4	Jawidz	1 430	1 417	- 9,17
5	Kijany	716	702	- 19,94
6	Ludwików	131	133	15,03
7	Nowa Wólka	196	190	- 31,57
8	Nowy Radzic	130	128	-15,62
9	Stawek	114	114	0,0
10	Stoczek	241	240	-4,16
11	Spiczyn	835	850	17,64
12	Zawieprzyce	417	414	-7,24
13	Zawieprzyce – Kolonia	404	393	-28,00
	GMINA	5 856	5 827	-5,14

Źródło: opracowanie własne na podstawie danych Urzędu Gminy

Za jednostki o największym potencjale w tym zakresie należy uznać obszary: Spiczyn, dla którego wartość wskaźnika wyniosła 17,64, Ludwików (15,03) oraz Ziółków z wartością dodatnią na poziomie 33.74. Najmniej korzystną sytuację i ujemne saldo migracji na 1000 mieszkańców odnotowano na obszarach Kijany, Jawidz i Zawieprzyce- Kolonia.

Tabela 4 Liczba udzielonych świadczeń pomocy społecznej na 100 mieszkańców

Lp.	Miejscowość	Liczba udzielonych świadczeń pomocy społecznej	Liczba udzielonych świadczeń pomocy społecznej na 100 mieszkańców
1	Charlęż	9	1,17
2	Ziółków	1	0,31
3	Januszówka	0	0,00
4	Jawidz	9	0,63
5	Kijany	8	1,14
6	Ludwików	0	0,00
7	Nowa Wólka	2	1,05
8	Nowy Radzic	1	0,78
9	Stawek	0	0,00
10	Stoczek	1	0,42
11	Spiczyn	37	4,35
12	Zawieprzyce	4	0,97
13	Zawieprzyce – Kolonia	4	2,00
	GMINA	76	1,35

Źródło: opracowanie własne na podstawie danych GOPS

Zgodnie z ustawą o rewitalizacji, główną determinantą w zakresie prowadzenia działań rewitalizacyjnych jest występowanie kryzysu w sferze społecznej. Mieszkańcy borykający się z problemami społecznymi i będący w trudnej sytuacji życiowej są kluczowymi interesariuszami działań rewitalizacyjnych. Kolejne wskaźniki obrazują zapotrzebowanie na usługi publiczne z zakresu pomocy społecznej świadczonej przez Gminny Ośrodek Pomocy Społecznej w Spiczynie. Jego pomoc jest skierowana do osób, które znalazły się w trudnej sytuacji życiowej i nie są w stanie jej przewyciężyć wykorzystując własne środki, możliwości i uprawnienia. W celu dokładnego zobrazowania poziomu realizacji działań, za które odpowiada GOPS, na potrzeby niniejszej analizy wykorzystano następujące wskaźniki:

- ✓ Liczba korzystających ze świadczeń pomocy społecznej na 100 mieszkańców
- ✓ Liczba osób pobierających świadczenia z powodu bezradności na 100 mieszkańców
- ✓ Liczba osób pobierających świadczenia z powodu ubóstwa na 100 mieszkańców
- ✓ Liczba rodzin korzystających z pomocy asystenta rodziny na 100 mieszkańców
- ✓ Liczba osób pobierających świadczenia z powodu niepełnosprawności na 100 mieszkańców
- ✓ Liczba dzieci korzystających z dożywiania na 100 mieszkańców
- ✓ Liczba gospodarstw z zaległościami czynszowymi na 100 mieszkańców

W 2024 r. pomocą społeczną w gminie Spiczyn objętych było 76 osób (1,35% ludności gminy). Wskaźnik liczby udzielonych świadczeń na 100 mieszkańców w 2024 r. wynosił 1,35. Obszarami, na których zauważa się największą liczbę udzielanych świadczeń pomocy społecznej są: Spiczyn i Zawieprzyce- Kolonia.

Tabela 5 Liczba osób pobierających świadczenia z powodu ubóstwa na 100 mieszkańców

Lp	Miejscowość	Liczba osób pobierających świadczenia z powodu ubóstwa	Liczba osób pobierających świadczenia z powodu ubóstwa na 100 mieszkańców
1	Charlęż	9	1,17
2	Ziółków	0	0,00
3	Januszówka	0	0,00
4	Jawidz	0	0,00
5	Kijany	0	0,00
6	Ludwików	0	0,00
7	Nowa Wólka	0	0,00
8	Nowy Radzic	0	0,00
9	Stawek	0	0,00
10	Stoczek	0	0,00
11	Spiczyn	0	0,00
12	Zawieprzyce	4	0,97
13	Zawieprzyce – Kolonia	0	0,00
GMINA		13	0,23

Źródło: opracowanie własne na podstawie danych GOPS

Ważnym czynnikiem określającym skalę problemów społecznych jest liczba osób pobierających świadczenia z powodu ubóstwa na 100 mieszkańców. Średnio dla gminy Spiczyn przywołany wskaźnik wynosi 0,23. Najwyższy jest notowany na obszarach: Charlęż i Zawieprzyce.

Kolejnym wskaźnikiem z zakresu pomocy społecznej jest liczba rodzin korzystających z pomocy asystenta rodziny na 100 mieszkańców. Asystent wspiera rodzinę, aby samodzielnie mogła pokonywać

trudności życiowe, zwłaszcza dotyczące opieki i wychowania dzieci. Asystent towarzyszy rodzicom we wprowadzeniu zmian w ich myśleniu, zachowaniu i otoczeniu, koniecznych do tego, aby środowisko rodzinne sprzyjało bezpieczeństwu i prawidłowemu rozwojowi dzieci. Najwięcej rodzin w przeliczeniu na 100 mieszkańców korzysta z pomocy asystenta rodziny na obszarach: Stawek, Zawieprzyce, Stoczek i Ziółków.

Tabela 6 Liczba rodzin korzystających z pomocy asystenta rodziny na 100 mieszkańców

Lp	Miejscowość	Liczba rodzin korzystających z pomocy asystenta rodziny	Liczba rodzin korzystających z pomocy asystenta rodziny na 100 mieszkańców
1	Charlęż	13	1,70
2	Ziółków	6	1,84
3	Januszówka	2	1,30
4	Jawidz	6	0,42
5	Kijany	8	1,14
6	Ludwików	0	0,00
7	Nowa Wólka	0	0,00
8	Nowy Radzic	0	0,00
9	Stawek	5	4,38
10	Stoczek	5	2,08
11	Spiczyn	0	0,00
12	Zawieprzyce	8	1,93
13	Zawieprzyce – Kolonia	0	0,00
GMINA		53	0,94

Źródło: opracowanie własne na podstawie danych GOPS

Tabela 7 Liczba osób długotrwale bezrobotnych na 100 mieszkańców

Lp	Miejscowość	Liczba osób długotrwale bezrobotnych	Liczba osób długotrwale bezrobotnych na 100 mieszkańców
1	Charlęż	10	1,30
2	Ziółków	2	0,61
3	Januszówka	2	1,30
4	Jawidz	11	0,78
5	Kijany	8	1,14
6	Ludwików	0	0,00
7	Nowa Wólka	4	2,10
8	Nowy Radzic	0	0,00
9	Stawek	0	0,00
10	Stoczek	0	0,00
11	Spiczyn	6	0,70
12	Zawieprzyce	4	0,97
13	Zawieprzyce – Kolonia	1	0,50
GMINA		48	0,85

Źródło: opracowanie własne na podstawie danych GOPS

Wskaźnik liczby mieszkańców długotrwale bezrobotnych w przeliczeniu na 100 mieszkańców wynosi 0,85. Niekorzystną sytuację odnotowano na obszarach: Nowa Wólka, Charleż, Januszówka i Kijany.

Tabela 8 Liczba osób pobierających świadczenia z powodu bezradności na 100 mieszkańców

Lp	Miejscowość	Liczba osób pobierających świadczenia z powodu bezradności	Liczba osób pobierających świadczenia z powodu bezradności na 100 mieszkańców
1	Charleż	3	0,39
2	Ziółków	0	0,00
3	Januszówka	0	0,00
4	Jawidz	5	0,35
5	Kijany	6	0,85
6	Ludwików	0	0,00
7	Nowa Wólka	0	0,00
8	Nowy Radzic	0	0,00
9	Stawek	0	0,00
10	Stoczek	0	0,00
11	Spiczyn	6	0,70
12	Zawieprzyce	0	0,00
13	Zawieprzyce – Kolonia	0	0,00
GMINA		20	0,35

Źródło: opracowanie własne na podstawie danych GOPS

Przeprowadzając analizę poziomu problemów społecznych dla danego obszaru, warto jest przedstawić także liczbę osób pobierających świadczenia z powodu bezradności na 100 mieszkańców w 2024 r. Średni wskaźnik dla całej gminy wynosi 0,35. Najwyższa wartość wskaźnika, biorąc pod uwagę wszystkie analizowane obszary występuje w jednostkach: Spiczyn, Kijany, Jawidz i Charleż.

Tabela 9 Liczba dzieci korzystających z dożywiania na 100 mieszkańców

Lp	Miejscowość	Liczba dzieci korzystających z dożywiania	Liczba dzieci korzystających z dożywiania na 100 mieszkańców
1	Charleż	11	1,44
2	Ziółków	2	0,61
3	Januszówka	4	2,60
4	Jawidz	6	0,42
5	Kijany	6	0,85
6	Ludwików	0	0,00
7	Nowa Wólka	2	1,05
8	Nowy Radzic	0	0,00
9	Stawek	0	0,00
10	Stoczek	3	1,25
11	Spiczyn	5	0,59
12	Zawieprzyce	8	1,93
13	Zawieprzyce – Kolonia	0	0,00
GMINA		47	0,83

Źródło: opracowanie własne na podstawie danych GOPS

Analizowane dane obejmują również liczbę dzieci korzystających z dożywiania na 100 mieszkańców. Na terenie gminy Spiczyn z tego rodzaju świadczenia korzysta łącznie 47 dzieci. Średnia wartość przedmiotowego wskaźnika dla gminy wynosi 0,83. Najwięcej dzieci w przeliczeniu na 100 mieszkańców korzysta z tej formy wsparcia na obszarach: Januszówka, Zawieprzyce, Charleż i Stoczek.

Tabela 10 Liczba gospodarstw z zaległościami czynszowymi na 100 mieszkańców

Lp	Miejscowość	Liczba gospodarstw z zaległościami czynszowymi	Liczba gospodarstw z zaległościami czynszowymi na 100 mieszkańców
1	Charleż	32	4,17
2	Ziółków	25	7,66
3	Januszówka	2	1,30
4	Jawidz	42	2,96
5	Kijany	17	2,42
6	Ludwików	3	2,25
7	Nowa Wólka	13	6,84
8	Nowy Radzic	8	6,25
9	Stawek	3	2,63
10	Stoczek	13	5,42
11	Spiczyn	19	2,23
12	Zawieprzyce	17	4,11
13	Zawieprzyce – Kolonia	12	3,05
GMINA		206	3,65

Źródło: opracowanie własne na podstawie danych UG

Na obszarze gminy Spiczyn występuje łącznie 206 gospodarstw domowych z zaległościami czynszowymi. Analiza przywołanego wskaźnika w przeliczeniu na 100 mieszkańców obrazuje skalę występowania zjawiska. Negatywnie pod tym względem wyróżniają się obszary Nowa Wólka, Nowy Radzic, Ziółków, Charleż i Stoczek.

Tabela 11 Liczba osób pobierających świadczenia ze względu na niepełnosprawność na 100 mieszkańców

Lp	Miejscowość	Liczba osób pobierających świadczenia ze względu na niepełnosprawność	Liczba osób pobierających świadczenia ze względu na niepełnosprawność na 100 mieszkańców
1	Charleż	1	0,13
2	Ziółków	0	0,00
3	Januszówka	0	0,00
4	Jawidz	0	0,00
5	Kijany	0	0,00
6	Ludwików	0	0,00
7	Nowa Wólka	0	0,00
8	Nowy Radzic	0	0,00
9	Stawek	0	0,00
10	Stoczek	0	0,00
11	Spiczyn	0	0,00

12	Zawieprzyce	0	0,00
13	Zawieprzyce – Kolonia	5	1,27
GMINA		6	0,10

Źródło: opracowanie własne na podstawie danych GOPS

Kolejny zaprezentowany wskaźnik w sferze społecznej dotyczy liczby osób z niepełnosprawnością na 100 mieszkańców. Według pozyskanych danych, w 2024 r. w gminie Spiczyn liczba osób pobierających świadczenia ze względu na niepełnosprawność wyniosła 6 osób. Najwięcej osób z niepełnosprawnością, w przeliczeniu na 1000 mieszkańców, odnotowano na obszarach: Charleż i Zawieprzyce -Kolonia.

Tabela 12 Liczba uczniów niepromowanych na 100 mieszkańców

Lp	Miejscowość	Liczba uczniów niepromowanych	Liczba uczniów niepromowanych na 100 mieszkańców
1	Charleż	0	0
2	Ziółków	0	0
3	Januszówka	0	0
4	Jawidz	0	0
5	Kijany	0	0
6	Ludwików	0	0
7	Nowa Wólka	0	0
8	Nowy Radzic	0	0
9	Stawek	0	0
10	Stoczek	0	0
11	Spiczyn	1	0,12
12	Zawieprzyce	0	0
13	Zawieprzyce – Kolonia	0	0
GMINA		1	0,02

Źródło: opracowanie własne na podstawie danych UG

Analiza społeczna w zakresie sytuacji rodzinnej dopełniana jest poprzez przedstawienie sytuacji zobrazowanej wskaźnikiem liczby uczniów niepromowanych na 100 mieszkańców. Średnia wartość wskaźnika dla całej gminy Spiczyn wyniosła 0,02. Negatywnie pod tym względem wyróżnia się tylko obszar miejscowości Spiczyn.

Tabela 13 Liczba osób bezrobotnych na 100 mieszkańców

Lp	Miejscowość	Liczba osób bezrobotnych	Liczba osób bezrobotnych na 100 mieszkańców
1	Charleż	6	0,78
2	Ziółków	0	0,00
3	Januszówka	2	1,30
4	Jawidz	0	0,00
5	Kijany	4	0,57
6	Ludwików	4	3,00
7	Nowa Wólka	0	0,00
8	Nowy Radzic	0	0,00
9	Stawek	0	0,00
10	Stoczek	0	0,00
11	Spiczyn	6	0,70

12	Zawieprzyce	7	1,69
13	Zawieprzyce – Kolonia	0	0,00
GMINA		29	0,51

Źródło: opracowanie własne na podstawie danych GOPS

Analiza sfery społecznej obejmuje także dane związane z występowaniem bezrobocia na terenie gminy Spiczyn. W 2024 r. według danych pozyskanych z Gminnego Ośrodka Pomocy Społecznej, liczba bezrobotnych wynosiła 29 osób. Wskaźnik liczby osób bezrobotnych w przeliczeniu na 100 mieszkańców wynosił 0,51. Najmniej korzystną sytuację odnotowano na obszarach Januszówka, Ludwików, Zawieprzyce, Charleż i Spiczyn.

Tabela 14 Liczba przestępstw na 100 mieszkańców

Lp	Miejscowość	Liczba przestępstw	Liczba przestępstw na 100 mieszkańców
1	Charleż	25	3,26
2	Ziółków	12	3,68
3	Januszówka	4	2,60
4	Jawidz	25	1,76
5	Kijany	17	2,42
6	Ludwików	2	1,50
7	Nowa Wólka	6	3,16
8	Nowy Radzic	0	0,00
9	Stawek	9	7,89
10	Stoczek	3	1,25
11	Spiczyn	22	2,59
12	Zawieprzyce	13	3,14
13	Zawieprzyce – Kolonia	3	1,50
GMINA		141	2,50

Źródło: opracowanie własne na podstawie danych KPP

Wskaźnik bezpieczeństwa publicznego został zaprezentowany z wykorzystaniem danych pozyskanych z Komendy Powiatowej Policji w Łęcznej. Według statystyk, liczba przestępstw popełnionych w 2024 r. w gminie wynosiła 141, z czego najwięcej odnotowano na obszarze Jawidza i Charleża. Wartość referencyjna wskaźnika liczby przestępstw na 100 mieszkańców w gminie Spiczyn wynosi 2,50. Najwyższe wartości odnotowano na obszarach: Stawek, Ziółków, Zawieprzyce i Nowa Wólka.

Tabela 15 Liczba zdarzeń drogowych na 100 mieszkańców

Lp	Miejscowość	Liczba zdarzeń drogowych	Liczba zdarzeń drogowych na 100 mieszkańców
1	Charleż	15	1,96
2	Ziółków	5	1,53
3	Januszówka	2	1,30
4	Jawidz	38	2,68
5	Kijany	21	2,99
6	Ludwików	0	0,00
7	Nowa Wólka	2	1,05
8	Nowy Radzic	1	0,78
9	Stawek	2	1,75
10	Stoczek	2	0,83
11	Spiczyn	20	2,35

12	Zawieprzyce	5	1,21
13	Zawieprzyce – Kolonia	2	1,00
GMINA		115	2,04

Źródło: opracowanie własne na podstawie danych KPP

Kolejnym analizowanym wskaźnikiem w zakresie bezpieczeństwa publicznego jest liczba zdarzeń drogowych. W gminie Spiczyn w 2024 roku odnotowano łącznie 115 zdarzeń w ruchu drogowym. Pod względem liczby wypadków zdecydowanie najgorsza sytuacja występuje na obszarze Jawidza i Kijan. W przypadku wskaźnika liczby zdarzeń drogowych w przeliczeniu na 100 mieszkańców, najwyższe wartości wystąpiły na obszarach: Jawidz, Kijany i Spiczyn. Wpływ na taki stan rzeczy może mieć stan infrastruktury drogowej oraz funkcjonujący układ komunikacyjny.

Tabela 16 Liczba zarejestrowanych organizacji pozarządowych na 100 mieszkańców

Lp	Miejscowość	Liczba zarejestrowanych organizacji pozarządowych	Liczba zarejestrowanych organizacji pozarządowych na 100 mieszkańców
1	Charlęż	3	0,39
2	Ziółków	2	0,61
3	Januszówka	2	1,30
4	Jawidz	4	0,28
5	Kijany	3	0,43
6	Ludwików	1	0,75
7	Nowa Wólka	0	0,00
8	Nowy Radzic	1	0,78
9	Stawek	1	0,88
10	Stoczek	2	0,83
11	Spiczyn	2	0,23
12	Zawieprzyce	5	1,21
13	Zawieprzyce – Kolonia	0	0,00
GMINA		26	0,46

Źródło: opracowanie własne na podstawie danych KRS

Kolejną analizowaną zmienną w obszarze społecznym jest aktywność mieszkańców, wyrażona za pomocą liczby organizacji pozarządowych na 100 mieszkańców oraz wskaźnikiem frekwencji w wyborach samorządowych. Na terenie gminy Spiczyn zarejestrowanych jest łącznie 26 organizacji pozarządowych (podając za KRS), co w przeliczeniu na 100 mieszkańców daje wskaźnik 0,46. Na 2 obszarach nie odnotowuje się działalności organizacji pozarządowych: Nowa Wólka i Zawieprzyce - Kolonia. Najwięcej organizacji pozarządowych w przeliczeniu na 100 mieszkańców odnotowano na obszarze Januszówka i Zawieprzyce.

Tabela 17 Frekwencja w wyborach samorządowych w 2024 roku

Lp	Granice obwodów	Liczba uprawnionych do głosowania	Frekwencja w wyborach samorządowych %
1	Charlęż	610	50,49
2	Ziółków	248	50,81
3	Januszówka, Nowa Wólka, Nowy Radzic, Stoczek	570	61,75

4	Jawidz	1 127	52,53
5	Kijany, Ludwików, Spiczyn, Stawek	1 387	63,01
12	Zawieprzyce	327	61,47
13	Zawieprzyce – Kolonia	296	64,53
GMINA		4 565	57,92

Źródło: opracowanie własne na podstawie danych PKW

Według danych Państwowej Komisji Wyborczej, uprawnionych do głosowania, w wyborach samorządowych, w gminie Spiczyn w 2024 roku, było łącznie 4 565 mieszkańców, oddano 2 508 ważnych głosów, a frekwencja w całej gminie wyniosła 57,92%. Analizując poszczególne obszary, negatywnie wyróżniają się w tym zakresie trzy jednostki, gdzie frekwencja była znacznie niższa niż średnia w gminie: Charlęż (50,49%), Ziółków (50,81%) oraz Jawidz (52,53%).

Tabela 18 Podsumowanie analizy obszarów - sfera społeczna – wartości wskaźników

Lp	Miejscowość	Liczba mieszkańców	Saldo migracji na 1000 osób	Liczba udzielonych świadczeń pomocy społecznej na 100 mieszkańców	Liczba osób pobierających świadczenia z powodu ubóstwa na 100 mieszkańców	Liczba rodzin korzystających z pomocy asystenta rodziny na 100 mieszkańców	Liczba osób długotrwale bezrobotnych na 100 mieszkańców	Liczba osób pobierających świadczenia z powodu bezradności na 100 mieszkańców	Liczba dzieci korzystających z dożywiania na 100 mieszkańców	Liczba gospodarstw z zaległościami czynszowymi na 100 mieszkańców
1	Charlęż	766	- 6,52	1,17	1,17	1,70	1,30	0,39	1,44	4,17
2	Ziółków	326	33,74	0,31	0,00	1,84	0,61	0,00	0,61	7,66
3	Januszówka	154	-12,98	0,00	0,00	1,30	1,30	0,00	2,60	1,30
4	Jawidz	1 417	- 9,17	0,63	0,00	0,42	0,78	0,35	0,42	2,96
5	Kijany	702	- 19,94	1,14	0,00	1,14	1,14	0,85	0,85	2,42
6	Ludwików	133	15,03	0,00	0,00	0,00	0,00	0,00	0,00	2,25
7	Nowa Wólka	190	- 31,57	1,05	0,00	0,00	2,10	0,00	1,05	6,84
8	Nowy Radzic	128	-15,62	0,78	0,00	0,00	0,00	0,00	0,00	6,25
9	Stawek	114	0,0	0,00	0,00	4,38	0,00	0,00	0,00	2,63
10	Stoczek	240	-4,16	0,42	0,00	2,08	0,00	0,00	1,25	5,42
11	Spiczyn	850	17,64	4,35	0,00	0,00	0,70	0,70	0,59	2,23
12	Zawieprzyce	414	-7,24	0,97	0,97	1,93	0,97	0,00	1,93	4,11
13	Zawieprzyce – Kolonia	200	-28,00	2,00	0,00	0,00	0,50	0,00	0,00	3,05
średnia	GMINA	5 634	-5,14	1,35	0,23	0,94	0,85	0,35	0,83	3,65

Źródło: opracowanie własne

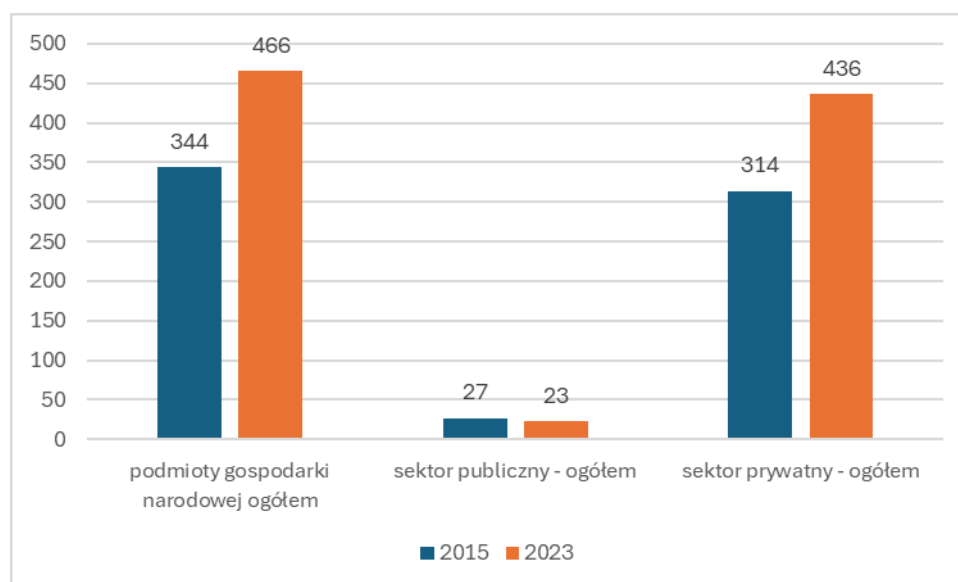
Lp	Miejscowość	Liczba mieszkańców	Liczba osób pobierających świadczenia ze względu na niepełnosprawność na 100 mieszkańców	Liczba uczniów niepromowanych na 100 mieszkańców	Liczba osób bezrobotnych na 100 mieszkańców	Liczba przestępstw na 100 mieszkańców	Liczba zdarzeń drogowych na 100 mieszkańców	Liczba zarejestrowanych organizacji pozarządowych na 100 mieszkańców	Frekwencja w wyborach samorządowych %
1	Charlęż	766	0,13	0	0,78	3,26	1,96	0,39	50,49
2	Ziółków	326	0,00	0	0,00	3,68	1,53	0,61	50,81
3	Januszówka	154	0,00	0	1,30	2,60	1,30	1,30	61,75
4	Jawidz	1 417	0,00	0	0,00	1,76	2,68	0,28	52,53
5	Kijany	702	0,00	0	0,57	2,42	2,99	0,43	63,01
6	Ludwików	133	0,00	0	3,00	1,50	0,00	0,75	63,01
7	Nowa Wólka	190	0,00	0	0,00	3,16	1,05	0,00	61,75
8	Nowy Radzic	128	0,00	0	0,00	0,00	0,78	0,78	61,75
9	Stawek	114	0,00	0	0,00	7,89	1,75	0,88	63,01
10	Stoczek	240	0,00	0	0,00	1,25	0,83	0,83	61,75
11	Spiczyn	850	0,00	0,12	0,70	2,59	2,35	0,23	63,01
12	Zawieprzyce	414	0,00	0	1,69	3,14	1,21	1,21	61,47
13	Zawieprzyce – Kolonia	200	1,27	0	0,00	1,50	1,00	0,00	64,53
średnia	GMINA	5 634	0,10	0,02	0,51	2,50	2,04	0,46	57,92

Źródło: opracowanie własne

4.3 Wskaźniki gospodarcze

Na potencjał gospodarczy każdej gminy wpływ ma ilość przedsiębiorstw, ich charakter, branża, w której działają, a także otoczenie biznesu. Według danych Centralnej Ewidencji i Informacji o Działalności Gospodarczej w 2024 roku w gminie zarejestrowanych było 463 podmiotów gospodarki narodowej wpisanych do rejestru REGON. W porównaniu do 2022 roku ich liczba wzrosła o 24 podmioty. Na 1 tys. mieszkańców gminy przypadało 78 podmiotów gospodarczych. W 2022 roku na terenie gminy liczba zarejestrowanych podmiotów wynosiła 439 podmiotów. Poziom rozwoju przedsiębiorczości na terenie gminy Spiczyn, mierzony liczbą podmiotów gospodarczych przypadających na 1 tys. mieszkańców, jest o tylko nieznacznie niższy niż średnio w powiecie (74). W odniesieniu do wskaźnika podmiotów nowo zarejestrowanych w rejestrze REGON na 1 tys. ludności wynosi 7,39, wskaźnik ten jest nieznacznie wyższy niż w powiecie (6,41) i niższy aniżeli w województwie (8,09). Porównując wartości danych wskaźników gmina Spiczyn wypada niekorzystnie w porównaniu do województwa lubelskiego i kraju (10,22).

Wykres 1 Podmioty wg sektorów własności w gminie Spiczyn w latach 2015 – 2023

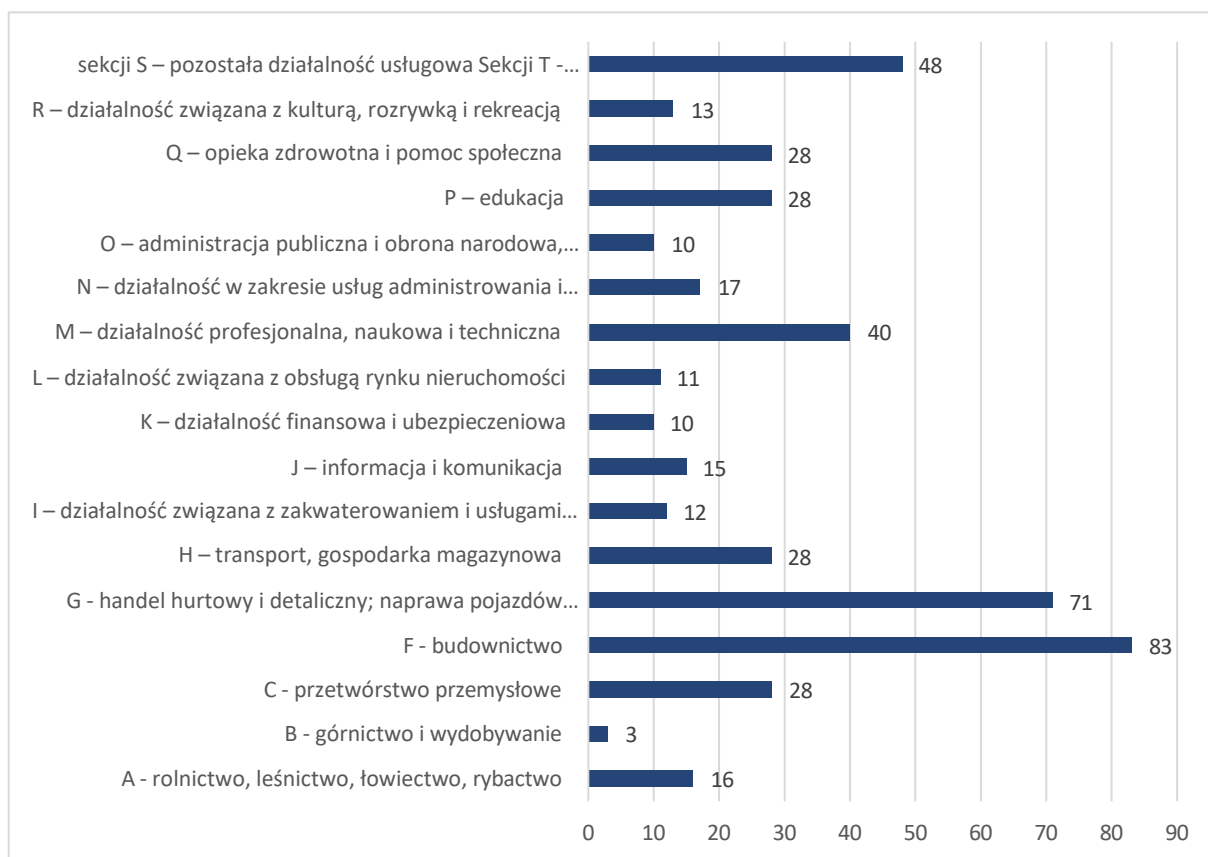


Źródło: stat.gov.pl

Poniższy wykres obrazujący podmioty gospodarcze wskazuje na rosnący potencjał gospodarczy gminy zwłaszcza sektora prywatnego. Wśród podmiotów gospodarczych ponad 93,5% to przedstawiciele sektora prywatnego. Są to głównie małe, często rodzinne firmy, charakteryzujące się dużą różnorodnością produkcji i usług. W sektorze publicznym działa 23 podmiotów, zaś w prywatnym - 436. W obrębie sektora prywatnego najwięcej osób fizycznych prowadziło działalność gospodarczą. Spółki handlowe stanowiły 3,0%.

Biorąc pod uwagę podział na sekcje PKD (wg, danych BDL) w gminie wyróżnić można wiodące branże gospodarki. W 2023r. 17,8% (83) podmiotów jako rodzaj działalności deklarowało budownictwo; jako handel hurtowy i detaliczny swój rodzaj działalności deklarowało 15,2% (71) podmiotów. Wśród osób fizycznych prowadzących działalność gospodarczą w 2023r. w gminie Spiczyn najczęściej deklarowanymi rodzajami przeważającej działalności są budownictwo (16,3%), ponad 10,5% podmiotów należała do sekcji pozostała działalność usługowa.

**Wykres 2 Podmioty gospodarki narodowej zarejestrowane w rejestrze REGON
według sekcji PKD**



Źródło: Bank Danych Lokalnych (klasyfikacja PKD 2007)

Poziom przedsiębiorczości mieszkańców

Na atrakcyjność gminy dla inwestorów niewątpliwie ma jej położenie. Gmina leży w bezpośrednim sąsiedztwie miasta Lublin- stolicy województwa. Stanowi to istotny element w rozwoju całej gminy. Jednocześnie stanowi to zagrożenie dla rozwoju gminy- konieczność emigracji w celach zarobkowych do Lublina i zagranicę powoduje szereg problemów społecznych, takich jak np.: rozluźniająca się więzi rodzinne, rozbicie rodzin wielopokoleniowych, problem eurosierot, pozostawianie bez opieki najstarszych członków rodziny. Na poziom lokalnej aktywności gospodarczej ma wpływ wiele czynników, m.in. takich jak: lokalny poziom rozwoju gospodarczego, lokalny rynek pracy oraz problemy ze znalezieniem stałego zatrudnienia, poziom dochodów mieszkańców i konsumpcja społeczna. Wątpliwości budzi także lokalna gotowość do podejmowania ryzyka gospodarczego. Dominujący jest tutaj udział mikroprzedsiębiorstw, a co za tym idzie – ograniczone są też własne zasoby kapitałowe i zdolność kredytowa. Na kondycję przedsiębiorstw wpływ mają zarówno zjawiska w skali makroekonomicznej, jak i zjawiska kryzysowe samego obszaru, m.in. niedopasowanie oferty do potrzeb i oczekiwań potencjalnych klientów, zbyt duże koszty utrzymania lub wynajmu lokali, zbyt mała liczba klientów korzystających z ofert lokalnych przedsiębiorstw, ubóstwo potencjalnych klientów. Na kondycję lokalnych przedsiębiorców wpływają także niskie dochody mieszkańców wpływające na kształt i zakres lokalnego rynku zbytu.

Istotnym elementem danych z zakresu gospodarki jest również wskaźnik poziomu przedsiębiorczości mieszkańców. Prowadzenie własnej działalności gospodarczej jest podstawowym elementem struktury przedsiębiorstw. Znacząca większość podejmowanych inicjatyw gospodarczych opiera się właśnie o tą formę funkcjonowania. Należy również zaznaczyć, że na przestrzeni badanego okresu

liczba osób fizycznych prowadzących działalność gospodarczą stale rośnie, co z pewnością jest zjawiskiem pozytywnym.

Do obliczenia poziomu aktywności gospodarczej posłużono się liczbą podmiotów gospodarczych zarejestrowanych w poszczególnych miejscowościach na podstawie danych Banku Danych Lokalnych i Centralnej Ewidencji i Informacji o Działalności Gospodarczej. Podstawę wyznaczenia wskaźnika stanowi przelicznik liczby zarejestrowanych podmiotów na danym obszarze w przeliczeniu na 100 mieszkańców. Wskaźniki aktywności gospodarczej jednoznacznie wpisują się w szereg zjawisk (tendencji) identyfikowanych jako niekorzystne dla wyznaczonych obszarów problemowych. Relatywnie wysokie dysproporcje pomiędzy średnią wartością wskaźnika przedsiębiorczości w gminie, a sytuacją na wyszczególnionych obszarach to pochodna relatywnie niskiej i spadającej jakości kapitału ludzkiego i społecznego. Analiza liczby wyrejestrowanych podmiotów gospodarczych w poszczególnych miejscowościach, pozwoliła określić poziom aktywności gospodarczej ich mieszkańców. Dzięki temu zidentyfikowano jednostki o niskim poziomie aktywności gospodarczej, co w dalszej części pomoże ukierunkować przyszłe działania oraz wskaże obszary podjęcia przyszłych interwencji skoncentrowanych na zwiększenie przedsiębiorczości danej społeczności.

Tabela 19 Poziom aktywności gospodarczej

Lp	Miejscowość	Ludność ogółem	Liczba zarejestrowanych podmiotów gospodarczych w 2024 roku	Liczba podmiotów gospodarczych zarejestrowanych na 100 mieszkańców	Liczba wyrejestrowanych podmiotów gospodarczych	Liczba podmiotów z zawieszoną/wyrejestrowaną działalnością gospodarczych na 100 mieszkańców
1	Charlęż	766	53	6,92	31	4,05
2	Ziółków	326	17	5,21	8	2,45
3	Januszówka	154	12	7,79	4	2,60
4	Jawidz	1 417	94	6,63	42	2,96
5	Kijany	702	59	8,40	30	4,27
6	Ludwików	133	14	10,53	7	5,26
7	Nowa Wólka	190	7	3,68	5	2,63
8	Nowy Radzic	128	7	5,47	6	4,69
9	Stawek	114	9	7,89	2	1,75
10	Stoczek	240	17	7,08	5	2,08
11	Spiczyn	850	100	11,76	36	4,23
12	Zawieprzyce	414	31	7,49	18	4,34
13	Zawieprzyce – Kolonia	200	33	16,50	16	8,00

śre dni a	GMINA	5 634	453	8,04	210	3,73
--------------------------	--------------	--------------	------------	-------------	------------	-------------

Źródło: CEIDG oraz opracowanie własne

4.4 Wskaźniki przestrzenno-funkcjonalne

Sfera przestrzenno-funkcjonalna skupia się na zidentyfikowaniu ograniczeń przestrzennych na poszczególnych obszarach, a także analizie dostępności do usług społecznych. W formie jakościowej w obrębie sfery funkcjonalno-przestrzennej zbadano również poziom dostosowania rozwiązań urbanistycznych do zmieniających się funkcji terenu. W przypadku analizy sfery przestrzenno-funkcjonalnej istotne jest zwrócenie uwagi na udogodnienia dla osób ze szczególnymi potrzebami w przestrzeniach publicznych. Zgodnie z ustawą z dnia 19 lipca 2019 r. o zapewnianiu dostępności osobom ze szczególnymi potrzebami, istotne jest wprowadzanie rozwiązań w przestrzeniach publicznych w mieście oraz likwidacja barier, przeszkód i ograniczeń architektonicznych, co umożliwi i ułatwi funkcjonowanie w przestrzeniach publicznych osobom ze szczególnymi potrzebami m.in. osobom z niepełnosprawnością czy osobom starszym.

Gmina Spiczyn w zakresie funkcjonalnym ma znaczenie o charakterze lokalnym ze względu na pełnienie funkcji usług administracji, bytowych, oświaty, służby zdrowia jak też kultury.

Podstawowe funkcje gminy Spiczyn:

- administracyjne:
 - siedziba urzędu gminy,
- gospodarcze:
 - rolnictwo,
 - małe zakłady usługowo- produkcyjne,
- usługowa:
 - obsługa tranzytowego ruchu na trasie Lublin- jeziora na pojezierzu Łęczyńsko- Włodawskim,
 - lokalna obsługa miejscowości gminnych.
 - lokalna obsługa mieszkańców gminy (funkcja mieszkaniowa, handlu, usług bytowych, oświaty, służby zdrowia, kultury, wypoczynku codziennego).

Poza możliwością załatwienia spraw urzędowych, gmina Spiczyn oferuje również szeroki wachlarz usług społecznych.

W przypadku dostępu do usług społecznych (apteki, biblioteki, banki, poczta, instytucje kultury, świetlice, baza sportowa) na 100 mieszkańców najlepiej przedstawia się sytuacja na obszarach: Kijany, Spiczyn, Stoczek oraz Zawieprzycze.

Tabela 20 Dostępność usług społecznych na 100 mieszkańców

Lp.	Miejscowość	Liczba mieszkańców	Liczba instytucji dostępu do usług społecznych (apteki, biblioteki, banki, poczta, instytucje kultury, świetlice, baza sportowa)	Dostępność usług społecznych na 100 mieszkańców
1	Charlęż	766	0	0,00
2	Ziółków	326	1	0,30
3	Januszówka	154	0	0,00
4	Jawidz	1 417	4	0,28
5	Kijany	702	6	0,85
6	Ludwików	133	0	0,00
7	Nowa Wólka	190	0	0,00
8	Nowy Radzic	128	0	0,00
9	Stawek	114	0	0,00
10	Stoczek	240	1	0,42
11	Spiczyn	850	5	0,59
12	Zawieprzyce	414	2	0,48
13	Zawieprzyce – Kolonia	200	0	0,00
	GMINA	5 634	19	0,33

Źródło: Opracowanie własne na podstawie danych Urzędu Gminy w Spiczynie

Analiza sfery funkcjonalno-przestrzennej zawiera także aspekty związane z poziomem dostępności komunikacyjnej. Wykluczenie komunikacyjne definiowane jest jako brak możliwości korzystania z transportu publicznego mieszkańców danego obszaru. Jest to element decydujący o jakości życia mieszkańców. Na terenie gminy operuje linia autobusowa nr 22, operatorem jest Zarząd Dróg i Transportu Miejskiego w Lublinie. Komunikację zapewnia także firma Usługi transportowe przewóz osób Zbigniew Chodun.

Oprócz poziomu skomunikowania poszczególnych obszarów, ważne z punktu widzenia dostępności transportowej jest przedstawienie danych związanych z liczbą przystanków w danej jednostce.

Tabela 21 Dostępność infrastruktury przystankowej

Lp.	Miejscowość	Liczba przystanków	Dostępność infrastruktury przystankowej na 1 km ²
1	Charlęż	6	0,94
2	Ziółków	6	1,30
3	Januszówka	2	0,80
4	Jawidz	22	2,05
5	Kijany	9	1,34
6	Ludwików	0	0,00
7	Nowa Wólka	4	2,01
8	Nowy Radzic	0	0,00
9	Stawek	3	2,14
10	Stoczek	2	0,83
11	Spiczyn	4	1,02
12	Zawieprzyce	4	1,6
13	Zawieprzyce – Kolonia	3	0,79
	GMINA	65	1,22

Źródło: Opracowanie własne na podstawie danych Urzędu Gminy w Spiczynie

Tabela 22 Podsumowanie analizy obszarów – przestrzenno-funkcjonalna – wartości wskaźników

Lp	Miejscowość	Dostępność usług społecznych na 100 mieszkańców	Dostępność infrastruktury przystankowej na 1 km ²
1	Charlęż	0,00	0,94
2	Ziółków	0,30	1,30
3	Januszówka	0,00	0,80
4	Jawidz	0,28	2,05
5	Kijany	0,85	1,34
6	Ludwików	0,00	0,00
7	Nowa Wólka	0,00	2,01
8	Nowy Radzic	0,00	0,00
9	Stawek	0,00	2,14
10	Stoczek	0,42	0,83
11	Spiczyn	0,59	1,02
12	Zawieprzyce	0,48	1,6
13	Zawieprzyce – Kolonia	0,00	0,79
	GMINA	0,33	1,22

Źródło: Opracowanie własne

4.5 Wskaźniki środowiskowe

Analiza zaprezentowana w sferze środowiskowej określa natężenie problemów, które mają istotne znaczenie i wpływają na jakość życia mieszkańców. Dla jak najlepszego zobrazowania obszaru gminy pod kątem środowiskowym, analizie poddane zostały zmienne związane z jednej strony z ilością pomników przyrody, z drugiej natomiast kwestie związane z zanieczyszczeniem środowiska. W tej drugiej kategorii zaprezentowano m.in.: rozmieszczenie nieruchomości zawierających wyroby azbestowe.

Jednym z istniejących zagrożeń środowiskowych jest problem występowania azbestu. Włókna azbestu mają średnicę czterokrotnie cieńszą od ludzkiego włosa. Badania zaś dowiodły, że wszystkie włókna, których średnica jest mniejsza od 3 mikrometrów, a długość większa niż 5 mikrometrów są respirabilne - a to oznacza, że wciągnięte wraz z powietrzem do płuc, pozostają tam. Może to powodować chorobę zwaną azbestozą. Pył azbestowy nie tylko zanieczyszcza płuca, ale i mechanicznie je uszkadza - ostre drobinki drażnią śluzówkę, co powoduje zwłóknienie tkanki płucnej i pośrednio proces nowotworowy, a organizm nie jest w stanie rozpuścić włókien azbestu ze względu na ich dużą odporność chemiczną.

Proces chorobowy przy azbestozie jest długi - średnio wynosi 20 lat od chwili zetknięcia się z azbestem. Choroba objawia się napadami kaszlu i astmą.

Zgodnie z rozporządzeniem ministra gospodarki z 14 sierpnia 1998 roku można stosować wyroby zawierające azbest, których gęstość objętościowa jest większa niż 1000 kg/m³ (np. pokrycia azbestowo-cementowe), pod warunkiem, że ich stosowanie jest bezpieczne. Wszyscy właściciele domów, do budowy których wykorzystano materiały zawierające azbest, zobowiązani byli do 31 marca 1999 roku wykonać przegląd budynku, a wynik złożyć w terenowym organie nadzoru budowlanego. Jeżeli materiały te nie mają widocznych uszkodzeń, mogących przyczyniać się do przedostawania się azbestu do środowiska, można ich nie wymieniać. Wystarczy zapewnić ich bezpieczną eksploatację, dzięki szczelnej zabudowie przegrodą bez naruszenia samego wyrobu lub dzięki pokryciu powierzchni szczelną powłoką ze środka wiążącego azbest. Wyroby uszkodzone lub o gęstości objętościowej mniejszej niż 1000 kg/m³ muszą zostać usunięte.

Z uwagi na powyższe, analizie poddano w poszczególnych miejscowościach, ilość azbestu w m² w celu określenia konkretnych problemów w obszarze środowiskowym. Takie zestawienie pozwala na porównanie sytuacji w poszczególnych sołectwach celem zdelimitowania obszaru zdegradowanego i obszaru rewitalizacji również w związku z występowaniem problemów w sferze środowiskowej. Ilość azbestu w miejscowościach wskazuje, w których sołectwach możemy zaobserwować szczególną koncentrację problemu. Zgodnie ze wspomnianym rozporządzeniem ministra gospodarki materiały zawierające azbest muszą zostać usunięte na koszt właściciela budynku i zastąpione innymi wyrobami, nie zawierającymi azbestu. Prace polegające na usuwaniu lub naprawie starych pokryć azbestowych mogą być wykonywane wyłącznie przez firmy posiadające odpowiednie wyposażenie techniczne oraz zatrudniające odpowiednio przeszkolonych pracowników. Wykonawca musi posiadać zezwolenie na prowadzenie działalności, w wyniku której powstają niebezpieczne odpady.

Tabela 23 Ilość wyrobów zawierających azbest w gminie Spiczyn

Lp	Miejscowość	Ilość wyrobów zawierających azbest w m ²
1	Charlęż	62 032
2	Ziółków	23 941
3	Januszówka	18 312
4	Jawidz	70 091
5	Kijany	28 188
6	Ludwików	11 593
7	Nowa Wólka	16 301
8	Nowy Radzic	8 857
9	Stawek	7 380
10	Stoczek	13 711
11	Spiczyn	38 631
12	Zawieprzyce	31 005
13	Zawieprzyce – Kolonia	33 451
	GMINA	363 493

Źródło: Program usuwania wyrobów zawierających azbest z terenu gminy Spiczyn

Wskaźnikiem opisującym negatywne zjawiska środowiskowe, jest ilość wyrobów azbestowych do usunięcia w poszczególnych sołectwach gminy Spiczyn. Jako wskaźnik opisujący stopień zagrożenia przyjęto ilość wyrobów azbestowych koniecznych do usunięcia w m².

Najgorsza sytuacja w kontekście ilości azbestu do usunięcia, ma miejsce w sołectwach: Charleż, Jawidz i Spiczyn.

Kolejnym wskaźnikiem w celu zobrazowania problem występowania azbestu na terenie gminy, jest całkowita masa wyrobów zawierających azbest na 1 mieszkańca danej jednostki. Największą koncentrację wyrobów azbestowych w przeliczeniu na 1 osobę odnotowano na obszarach: Zawieprzycy- Kolonia, Januszówka, Nowa Wólka i Charleż.

Tabela 24 Ilość wyrobów azbestowych na 1 mieszkańca

Lp	Miejscowość	Liczba mieszkańców	Ilość wyrobów zawierających azbest w tonach	Ilość wyrobów zawierających azbest na 1 mieszkańca
1	Charleż	766	683	0,89
2	Ziółków	326	263	0,81
3	Januszówka	154	201	1,30
4	Jawidz	1 417	771	0,54
5	Kijany	702	310	0,44
6	Ludwików	133	128	0,96
7	Nowa Wólka	190	176	0,93
8	Nowy Radzic	128	97	0,76
9	Stawek	114	81	0,71
10	Stoczek	240	151	0,63
11	Spiczyn	850	425	0,50
12	Zawieprzycy	414	341	0,82
13	Zawieprzycy – Kolonia	200	368	1,84
	GMINA	5 634	3 995	0,71

Źródło: Program usuwania wyrobów zawierających azbest z terenu gminy Spiczyn

Na terenie gminy Spiczyn występują różnego typu formy ochrony przyrody. Należy tutaj zaliczyć Nadwieprzański Park Krajobrazowy, o pow. 228,41 ha, obejmujący Dolinę Wieprza w tym część doliny zwanej Łęczyńskim Przełomem Wieprza. Park Krajobrazowy obejmuje część miejscowości Kijany i Ziółków. Szczególnym celem ochrony Parku jest zachowanie walorów przyrodniczych, krajobrazowych, kulturowych, historycznych i turystycznych środowiska ze szczególnym uwzględnieniem unikalnego ekosystemu doliny rzeki Wieprz z bardzo cennymi przyrodniczo obszarami lasów i torfowisk.

Do innych form ochrony przyrody w gminie Spiczyn zaliczamy pomniki przyrody takie jak:

- Aleja lipowa Jawidz- Rokitno,
- Lipa drobnolistna- park w Zawieprzycach,
- Aleja droga powiatowa Nr 1564L- Jawidz,
- Aleja droga powiatowa Nr 1564L- Charleż,
- Aleja droga dojazdowa – Charleż,
- Lipa drobnolistna- Charleż.

Tabela 25 Pomniki przyrody na km²

Lp	Miejscowość	Powierzchnia zurbanizowana w km ²	Pomniki przyrody	Pomniki przyrody na km ²
1	Charleż	6,39	3	0,47
2	Ziółków	4,60	0	0

3	Januszówka	2,50	0	0
4	Jawidz	10,75	2	0,19
5	Kijany	6,70	0	0
6	Ludwików	2,90	0	0
7	Nowa Wólka	1,99	0	0
8	Nowy Radzic	3,34	0	0
9	Stawek	1,40	0	0
10	Stoczek	2,40	0	0
11	Spiczyn	3,92	0	0
12	Zawieprzycze	2,50	1	0,4
13	Zawieprzycze – Kolonia	3,80	0	0
	GMINA	53, 19	6	0,11

Źródło: opracowanie własne na podstawie danych CRFOP

Na terenie gminy Spiczyn znajduje się 6 pomników przyrody. Do jednostek, na których odnotowano ich występowanie zalicza się obszary: Charlęż, Jawidz i Zawieprzycze.

Tabela 26 Podsumowanie analizy obszarów - sfera środowiskowa – wartości wskaźników

Lp	Miejscowość	Liczba mieszkańców	Powierzchnia zurbanizowana w km ²	Ilość wyrobów zawierających azbest w m ²	Ilość wyrobów zawierających azbest na 1 mieszkańca	Pomniki przyrody na km ²
1	Charlęż	766	6,39	62 032	0,89	0,47
2	Ziółków	326	4,60	23 941	0,81	0
3	Januszówka	154	2,50	18 312	1,30	0
4	Jawidz	1 417	10,75	70 091	0,54	0,19
5	Kijany	702	6,70	28 188	0,44	0
6	Ludwików	133	2,90	11 593	0,96	0
7	Nowa Wólka	190	1,99	16 301	0,93	0
8	Nowy Radzic	128	3,34	8 857	0,76	0
9	Stawek	114	1,40	7 380	0,71	0
10	Stoczek	240	2,40	13 711	0,63	0
11	Spiczyn	850	3,92	38 631	0,50	0
12	Zawieprzycze	414	2,50	31 005	0,82	0,4
13	Zawieprzycze – Kolonia	200	3,80	33 451	1,84	0
	GMINA	5 634	53, 19	363 493	0,71	0,11

4.6 Wskaźniki techniczne

Analiza zaprezentowana w sferze technicznej wskazuje bariery, które utrudniają bądź uniemożliwiają jego rozwój, a także negatywnie oddziałują na jakość życia mieszkańców. Na terenie gminy Spiczyn wpisanych do rejestru „A” zabytków nieruchomych Województwa Lubelskiego znajdują się 4 obiekty takie jak:

- pałac i park, położony w Kijanach,
- kościół parafialny pw. św. Anny wraz z dekoracją i wyposażeniem w zabytki ruchome, ogrodzenie cmentarza kościelnego, dzwonnica, drzewostan w obrębie cmentarza kościelnego w Kijanach,
- cmentarz rzymskokatolicki w Kijanach,
- zespół pałacowo-parkowy w Zawieprzycach: ruiny pałacu wraz z murem oporowym, lamus, kaplica pw. św. Antoniego, z polichromiami wnętrza, wystrojem i wyposażeniem, oficyna dworska, stajnie, oranżeria, brama wjazdowa, krzyż z kopcem, park i zieleń w obrębie skarpy wzgórza.

Wskazany aspekt wiąże się ze szczególnym zapotrzebowaniem na prowadzenie prac inwestycyjnych, czy konserwatorskich.

Tabela 27 Liczba obiektów zabytkowych na km²

Lp	Miejscowość	Powierzchnia zurbanizowana w km ²	Obiekty zabytkowe	Liczba obiektów zabytkowych na km ²
1	Charlęż	6,39	0	0
2	Ziółków	4,60	0	0
3	Januszówka	2,50	0	0
4	Jawidz	10,75	0	0
5	Kijany	6,70	3	0,44
6	Ludwików	2,90	0	0
7	Nowa Wólka	1,99	0	0
8	Nowy Radzic	3,34	0	0
9	Stawek	1,40	0	0
10	Stoczek	2,40	0	0
11	Spiczyn	3,92	0	0
12	Zawieprzyce	2,50	1	0,05
13	Zawieprzyce – Kolonia	3,80	0	0
	GMINA	53, 19	4	0,07

Źródło: opracowanie własne na podstawie danych Wojewódzkiego Urzędu Ochrony Zabytków w Lublinie

Kolejnym analizowanym wskaźnikiem jest liczba budynków mieszkalnych na 1 km². Zagęszczenie zabudowy wskazuje zazwyczaj na większe koszty jej utrzymania i konserwacji. Łączna liczba budynków mieszkalnych w gminie Spiczyn wynosi 1 799. Najwyższa wartość wskaźnika liczby obiektów mieszkalnych na 1 km² charakteryzuje obszary Spiczyn, Zawieprzyce, Jawidz, Kijany i Charlęż.

Tabela 28 Liczba budynków mieszkalnych na 1 km²

Lp	Miejscowość	Powierzchnia zurbanizowana w km ²	Liczba budynków mieszkalnych	Liczba budynków mieszkalnych na 1 km ²
1	Charleż	6,39	229	35,83
2	Ziółków	4,60	84	18,26
3	Januszówka	2,50	50	20,00
4	Jawidz	10,75	433	40,28
5	Kijany	6,70	248	37,01
6	Ludwików	2,90	39	13,44
7	Nowa Wólka	1,99	54	27,13
8	Nowy Radzic	3,34	42	12,57
9	Stawek	1,40	33	23,57
10	Stoczek	2,40	77	32,08
11	Spiczyn	3,92	286	72,96
12	Zawieprzycze	2,50	146	58,40
13	Zawieprzycze – Kolonia	3,80	141	37,10
	GMINA	53, 19	1 799	33,82

Źródło: opracowanie własne na podstawie danych Urzędu Gminy w Spiczynie

Kolejny aspekt, w zakresie infrastrukturalnym, dotyczy analizy liczby obiektów użyteczności publicznej dostosowanych w zakresie energooszczędności w stosunku do powierzchni (obiekt/km²). Zbierając dane brano pod uwagę konieczność dokonania termomodernizacji oraz innych działań na rzecz optymalizacji energetycznej. Łącznie, na terenie gminy, 4 budynki użyteczności publicznej wymagają podjęcia działań termomodernizacyjnych. Biorąc pod uwagę wartość wskaźnika liczby obiektów użyteczności publicznej wymagających termomodernizacji na km² – największe zapotrzebowanie na podjęcie działań na rzecz optymalizacji energetycznej obiektów użyteczności publicznej występuje na obszarach Jawidz, Januszówka, Kijany i Zawieprzycze. Jako, że budynki użyteczności publicznej stanowią w dużej mierze bazę dla podejmowanych miękkich (społecznych) działań rewitalizacyjnych, działania z zakresu energooszczędności powinny być podejmowane w jak najszerszym zakresie.

Tabela 29 Liczba obiektów użyteczności publicznej wymagających termomodernizacji na km²

Lp	Miejscowość	Powierzchnia zurbanizowana w km ²	Liczba obiektów użyteczności publicznej	Liczba obiektów użyteczności publicznej wymagających termomodernizacji	Liczba obiektów użyteczności publicznej wymagających termomodernizacji na km ²
1	Charleż	6,39	2	0	0,00
2	Ziółków	4,60	1	0	0,00
3	Januszówka	2,50	2	1	0,40
4	Jawidz	10,75	3	1	0,09
5	Kijany	6,70	3	1	0,14
6	Ludwików	2,90	brak budynków użyteczności publicznej	brak budynków użyteczności publicznej	brak budynków użyteczności publicznej
7	Nowa Wólka	1,99	brak budynków użyteczności publicznej	brak budynków użyteczności publicznej	brak budynków użyteczności publicznej
8	Nowy Radzic	3,34	1	0	0,00
9	Stawek	1,40	brak budynków użyteczności publicznej	brak budynków użyteczności publicznej	brak budynków użyteczności publicznej

10	Stoczek	2,40	1	0	0,00
11	Spiczyn	3,92	5	0	0,00
12	Zawieprzycze	2,50	4	1	0,05
13	Zawieprzycze – Kolonia	3,80	1	0	0,00
	GMINA	53,19	23	4	0,07

Źródło: opracowanie własne na podstawie danych Urzędu Gminy w Spiczynie

Na potrzeby przedmiotowej analizy przedstawiono również udział obiektów użyteczności publicznej dostosowanych do osób ze szczególnymi potrzebami. Mając na uwadze konieczność wprowadzania udogodnień dla osób o specjalnych potrzebach, w związku z zapisami Ustawy o zapewnianiu dostępności osobom ze szczególnymi potrzebami (Dz.U. 2020 poz. 1062), dostępność powinna zostać zapewniona w szczególności w wymiarze architektonicznym, cyfrowym i informacyjno-komunikacyjnym. Podając za ustawą, definiuje się następujące możliwe udogodnienia:

- W zakresie dostępności architektonicznej:
 - a) zapewnienie wolnych od barier poziomych i pionowych przestrzeni komunikacyjnych budynków,
 - b) instalację urządzeń lub zastosowanie środków technicznych i rozwiązań architektonicznych w budynku, które umożliwiają dostęp do wszystkich pomieszczeń,
 - c) zapewnienie informacji na temat rozkładu pomieszczeń w budynku, co najmniej w sposób wizualny i dotykowy lub głosowy,
 - d) zapewnienie wstępu do budynku osobie korzystającej z psa asystującego,
 - e) zapewnienie osobom ze szczególnymi potrzebami możliwości ewakuacji lub ich uratowania w inny sposób.

Biorąc pod uwagę obszar gminy, odnotowano łącznie 8 obiektów użyteczności publicznej dostosowanych do osób ze szczególnymi potrzebami, co stanowi 34,78% wszystkich obiektów. Pod względem obszarowym, pozytywnie wyróżniają się następujące jednostki: Charleż, Ziółków. Część obiektów użyteczności publicznej tylko częściowo została dostosowana do potrzeb osób ze szczególnymi potrzebami i nie spełnia wszystkich wymogów ustawy o zapewnianiu dostępności osobom ze szczególnymi potrzebami. Na potrzeby niniejszego opracowania objekty te uznano za nie spełniające wymogów ustawy.

Tabela 30 Udział obiektów użyteczności publicznej dostosowanych do osób ze szczególnymi potrzebami

Lp	Miejscowość	Powierzchnia zurbanizowana w km ²	Liczba obiektów użyteczności publicznej	Liczba obiektów użyteczności publicznej dostosowanych do osób ze szczególnymi potrzebami	Udział obiektów użyteczności publicznej dostosowanych do osób ze szczególnymi potrzebami
1	Charleż	6,39	2	2	100,00
2	Ziółków	4,60	1	1	100,00
3	Januszówka	2,50	2	0	0,00
4	Jawidz	10,75	3	1	33,33
5	Kijany	6,70	3	1	33,33
6	Ludwików	2,90	brak budynków użyteczności publicznej	brak budynków użyteczności publicznej	brak budynków użyteczności publicznej

7	Nowa Wólka	1,99	brak budynków użyteczności publicznej	brak budynków użyteczności publicznej	brak budynków użyteczności publicznej
8	Nowy Radzic	3,34	1	1	100,00
9	Stawek	1,40	brak budynków użyteczności publicznej	brak budynków użyteczności publicznej	brak budynków użyteczności publicznej
10	Stoczek	2,40	1	1	100,00
11	Spiczyn	3,92	5	0	0,00
12	Zawieprzyce	2,50	4	1	25,00
13	Zawieprzyce – Kolonia	3,80	1	0	0,00
	GMINA	53,19	23	8	34,78

Źródło: opracowanie własne na podstawie danych Urzędu Gminy w Spiczynie

Tabela 31 Podsumowanie analizy obszarów - sfera techniczna – wartości wskaźników

Lp	Miejscowość	Liczba obiektów zabytkowych na km ²	Liczba budynków mieszkalnych na 1 km ²	Liczba obiektów użyteczności publicznej wymagających termomodernizacji na km ²	Udział obiektów użyteczności publicznej dostosowanych do osób ze szczególnymi potrzebami
1	Charlęż	0	35,83	0,00	100,00
2	Ziółków	0	18,26	0,00	100,00
3	Januszówka	0	20,00	0,40	0,00
4	Jawidz	0	40,28	0,09	33,33
5	Kijany	0,44	37,01	0,14	33,33
6	Ludwików	0	13,44	brak budynków użyteczności publicznej	brak budynków użyteczności publicznej
7	Nowa Wólka	0	27,13	brak budynków użyteczności publicznej	brak budynków użyteczności publicznej
8	Nowy Radzic	0	12,57	0,00	100,00
9	Stawek	0	23,57	brak budynków użyteczności publicznej	brak budynków użyteczności publicznej
10	Stoczek	0	32,08	0,00	100,00
11	Spiczyn	0	72,96	0,00	0,00
12	Zawieprzyce	0,05	58,40	0,05	25,00
13	Zawieprzyce – Kolonia	0	37,10	0,00	0,00
	GMINA	0,07	33,82	0,07	34,78

Źródło: opracowanie własne

4.7 Podsumowanie

Identyfikacja obszaru zdegradowanego została przeprowadzona poprzez analizę czynników problemowych, co pozwoliło na wyznaczenie obszaru rewitalizacji. Zgodnie z zapisami ustawy o rewitalizacji, obszar znajdujący się w stanie kryzysowym z powodu koncentracji negatywnych zjawisk społecznych, można wyznaczyć jako obszar zdegradowany w przypadku występowania na nim ponadto co najmniej jednego z następujących negatywnych zjawisk:

- środowiskowych,
- gospodarczych,
- przestrzenno- funkcjonalnych,
- technicznych.

Stopień i skalę negatywnych zjawisk obrazują mierniki opisujące powyższe sfery. W przedmiotowym dokumencie poddano analizie wszystkie wymienione sfery, bazując na danych pozyskanych z różnych źródeł oraz ogólnodostępnych opracowań, czy raportów. Zgodnie z ustawą o rewitalizacji, największy nacisk położono na analizę sfery społecznej, dla której zakres danych jest najszerszy, a katalog wskaźników najbardziej rozbudowany z uwagi na możliwość pozyskania wiarygodnych, porównywalnych danych.

Analiza czynników wskazujących na konieczność prowadzenia działań rewitalizacyjnych pokazuje, że obszarami szczególnie problemowymi w gminie Spiczyn są:

- obszar Charlęż,

- obszar Kijany,
- obszar Spiczyn,
- obszar Zawieprzycy,
- Januszówka,
- Jawidz.

W tych obszarach koncentrują się negatywne zjawiska społeczne oraz istnieje możliwość nasilenia tych zjawisk i ich przenikania na pozostałe części gminy. Wartość syntetycznego wskaźnika degradacji w obszarze społecznym, we wskazanych obszarach, była najwyższa spośród wszystkich jednostek.

Wskazuje to na konieczność podjęcia skutecznej interwencji rewitalizacyjnej zarówno w wymiarze społecznym, jak i infrastrukturalnym. Na wskazanych obszarach konieczne należy wprowadzić zmiany, dzięki którym ich mieszkańcom będzie się lepiej żyło, pracowało i spędzało czas wolny.

Tabela 32. Wyznaczenie sołectw o szczególnym nasileniu problemów

Nazwa wskaźnika	Charleż	Ziótków	Januszówka	Jawidz	Kijany	Ludwików	Nowa Wólka	Nowy Radzic	Stawek	Stoczek	Spiczyn	Zawiepryce	Zawiepryce Kolonia	Średnia gminy
Saldo migracji na 1000 osób	-6,52	33,74	-12,98	-9,17	-19,94	15,03	-31,57	-15,62	0,00	-4,16	17,64	-7,24	-28,00	-5,14
Liczba udzielonych świadczeń pomocy społecznej na 100 mieszkańców	1,17	0,31	0,00	0,63	1,14	0,00	1,05	0,78	0,00	0,42	4,35	0,97	2,00	1,35
Liczba osób pobierających świadczenia z powodu ubóstwa na 100 mieszkańców	1,17	0,00	0,00	0,00	0,00	0,00	0,00	0,00	0,00	0,00	0,00	0,97	0,00	0,23
Liczba rodzin korzystających z pomocy asystenta rodziny na 100 mieszkańców	1,70	1,84	1,30	0,42	1,14	0,00	0,00	0,00	4,38	2,08	0,00	1,93	0,00	0,94
Liczba osób długotrwale bezrobotnych na 100 mieszkańców	1,30	0,61	1,30	0,78	1,14	0,00	2,10	0,00	0,00	0,00	0,70	0,97	0,50	0,85
Liczba osób pobierających świadczenia z powodu bezradności	0,39	0,00	0,00	0,35	0,85	0,00	0,00	0,00	0,00	0,00	0,70	0,00	0,00	0,35
Liczba dzieci korzystających z dożywiania na 100 mieszkańców	1,44	0,61	2,60	0,42	0,85	0,00	1,05	0,00	0,00	1,25	0,59	1,93	0,00	0,83
Liczba gospodarstw z zaległościami czynszowymi na 100 mieszkańców	4,17	7,66	1,30	2,96	2,42	2,25	6,84	6,25	2,63	5,42	2,23	4,11	3,05	3,65
Liczba osób pobierających świadczenia ze względu na niepełnosprawność na 100 mieszkańców	0,13	0,00	0,00	0,00	0,00	0,00	0,00	0,00	0,00	0,00	0,00	0,00	1,27	0,10

Liczba uczniów niepromowanych na 100 mieszkańców	0,00	0,00	0,00	0,00	0,00	0,00	0,00	0,00	0,00	0,00	0,12	0,00	0,00	0,02
Liczba osób bezrobotnych na 100 mieszkańców	0,78	0,00	1,30	0,00	0,57	3,00	0,00	0,00	0,00	0,00	0,70	1,69	0,00	0,51
Liczba przestępstw na 100 mieszkańców	3,26	3,68	2,60	1,76	2,42	1,50	3,16	0,00	7,89	1,25	2,59	3,14	1,50	2,50
Liczba zdarzeń drogowych na 100 mieszkańców	1,96	1,53	1,30	2,68	2,99	0,00	1,05	0,78	1,75	0,83	2,35	1,21	1,00	2,04
Liczba zarejestrowanych organizacji pozarządowych na 100 mieszkańców	0,39	0,61	1,30	0,28	0,43	0,75	0,00	0,78	0,88	0,83	0,23	1,21	0,00	0,46
Frekwencja w wyborach samorządowych %	50,49	50,81	61,75	52,53	63,01	63,01	61,75	61,75	63,01	61,75	63,01	61,47	64,53	57,92
Liczba podmiotów gospodarczych zarejestrowanych na 100 mieszkańców	6,92	5,21	7,79	6,63	8,40	10,53	3,68	5,47	7,89	7,08	11,76	7,49	16,50	8,04
Liczba podmiotów z zawieszoną/wyrejestrowaną działalnością gospodarczych na 100 mieszkańców	4,05	2,45	2,60	2,96	4,27	5,26	2,63	4,69	1,75	2,08	4,23	4,34	8,00	3,73
Dostępność usług społecznych na 100 mieszkańców	0,00	0,30	0,00	0,28	0,85	0,00	0,00	0,00	0,00	0,42	0,59	0,48	0,00	0,33
Dostępność infrastruktury przystankowej na 1 km ²	0,94	1,30	0,80	2,05	1,34	0,00	2,01	0,00	2,14	0,83	1,02	1,6	0,79	1,22
Ilość wyrobów zawierających azbest w m ²	62 032	23 941	18 312	70 091	28 188	11 593	16 301	8 857	7 380	13 711	38 631	31 005	33 451	363 493
Ilość wyrobów zawierających azbest na 1 mieszkańca	0,89	0,81	1,30	0,54	0,44	0,96	0,93	0,76	0,71	0,63	0,50	0,83	1,84	0,71
Pomniki przyrody na km ²	0,47	0,00	0,00	0,19	0,00	0,00	0,00	0,00	0,00	0,00	0,00	0,04	0,00	0,11
Liczba obiektów zabytkowych na km ²	0,00	0,00	0,00	0,00	0,44	0,00	0,00	0,00	0,00	0,00	0,00	0,05	0,00	0,07
Liczba budynków mieszkalnych na 1 km ²	35,83	18,26	20,00	40,28	37,01	13,44	13,17	12,00	23,57	32,08	72,96	58,40	37,10	33,82
Liczba obiektów użyteczności publicznej wymagających termomodernizacji na km ²	0,00	0,00	0,40	0,04	0,14	brak budynków użyteczności publicznej	brak budynków użyteczności publicznej	0,00	brak budynków użyteczności publicznej	0,00	0,00	0,05	0,00	0,04

Udział obiektów użyteczności publicznej dostosowanych do osób ze szczególnymi potrzebami	100,00	100,00	0,00	33,33	33,33	brak budynków użyteczności publicznej	brak budynków użyteczności publicznej	100,00	brak budynków użyteczności publicznej	100,00	0,00	25,00	0,00	34,78
Poziom nasilenia wskaźników negatywnych	20	7	10	11	12	5	9	7	4	5	11	14	9	9,54

Źródło: opracowanie własne

Zgodnie z ustawą o rewitalizacji, za obszar zdegradowany uznaje się obszar, w którym poza występującym stanem kryzysowym w sferze społecznej, występują również negatywne zjawiska w co najmniej jednej z pozostałych sfer – gospodarczej, środowiskowej, przestrzenno-funkcjonalnej i technicznej.

Kluczową rolę w delimitacji obszaru zdegradowanego odgrywają negatywne zjawiska występujące w sferze społecznej. Dodatkowo, w trakcie delimitacji obszaru zdegradowanego, pod uwagę wzięto oceny w pozostałych sferach (gospodarczej, środowiskowej, przestrzenno-funkcjonalnej i technicznej). Przeprowadzenie analizy również pod kątem wymienionych sfer ujawnia i wskazuje problemy, jakimi dotknięte są poszczególne części gminy Spiczyn. Analiza czynników potwierdziła, że wysokim poziomem zdegradowania charakteryzują się te obszary, które dotknięte są problemami społecznymi, co oznacza konieczność podjęcia działań rewitalizacyjnych na każdej płaszczyźnie, by proces rewitalizacji był skuteczny i efektywny. Uwzględniając wskaźniki z zakresu sfery przestrzenno-funkcjonalnej, gospodarczej i środowiskowej wskazują, że w odniesieniu do obszarów porównawczych, obszar zdegradowany mieści się w granicach podobszarów: Charlęż, Kijany, Spiczyn, Jawidz, Januszówka i Zawieprzycze. Na tych obszarach odnotowano najwyższy poziom wskaźnika degradacji społecznej oraz tych czynników w wymiarze techniczno - gospodarczo - środowiskowym, które decydują o uznaniu danego obszaru za zdegradowany.

5. Wyznaczenie obszaru zdegradowanego i obszaru rewitalizacji

Program rewitalizacji dotyczy obszarów rewitalizacji (obszary koncentracji sytuacji kryzysowej, obejmujące nie więcej niż 20% powierzchni gminy i 30% ludności gminy) – stanowi narzędzie koordynacji procesów rewitalizacyjnych z wizją przyszłości danego obszaru, dostosowanymi działaniami i źródłami finansowania. Rewitalizacja stanowi proces, który poprzez kompleksowe działania ma na celu wyprowadzanie ze stanu kryzysowego obszaru zdegradowanego. Działania te obejmują przede wszystkim kwestie społeczne, ale również gospodarcze, środowiskowe, przestrzenno-funkcjonalne i techniczne. Wyprowadzanie ze stanu kryzysowego następuje poprzez realizację zintegrowanych działań na rzecz społeczności lokalnej, przestrzeni oraz gospodarki. Aby można było konsekwentnie realizować zaplanowane działania, istotne jest właściwe zdefiniowanie obszaru zdegradowanego, a później obszaru rewitalizacji. Pełna diagnoza i analiza przeprowadzona w każdej ze sfer, służyła wyznaczeniu obszaru zdegradowanego, a następnie obszaru rewitalizacji.

Zgodnie z zapisami ustawy o rewitalizacji z dnia 9 października 2015 r. i art. 9. ust. 1., obszar gminy znajdujący się w stanie kryzysowym z powodu koncentracji negatywnych zjawisk społecznych, w szczególności bezrobocia, ubóstwa, przestępczości, wysokiej liczby mieszkańców będących osobami ze szczególnymi potrzebami, o których mowa w ustawie z dnia 19 lipca 2019 r. o zapewnianiu dostępności osobom ze szczególnymi potrzebami (Dz. U. z 2020 r. poz. 1062), niskiego poziomu edukacji lub kapitału społecznego, a także niewystarczającego poziomu uczestnictwa w życiu publicznym i kulturalnym, można wyznaczyć jako obszar zdegradowany w przypadku występowania na nim ponadto co najmniej jednego z następujących negatywnych zjawisk:

- gospodarczych – w szczególności niskiego stopnia przedsiębiorczości,
- środowiskowych – w szczególności przekroczenia standardów środowiskowych – w szczególności przekroczenia standardów jakości środowiska, obecności odpadów stwarzających zagrożenie dla życia, zdrowia ludzi lub stanu środowiska,
- przestrzenno-funkcjonalnych – w szczególności niewystarczającego wyposażenia w infrastrukturę techniczną i społeczną lub jej złego stanu technicznego, braku dostępu do podstawowych usług lub ich niskiej jakości, niedostosowania rozwiązań urbanistycznych do zmieniających się funkcji obszaru, niedostosowania infrastruktury do potrzeb osób ze szczególnymi potrzebami, o których mowa w ustawie z dnia 19 lipca 2019 r. o zapewnianiu dostępności osobom ze szczególnymi potrzebami, niskiego poziomu obsługi komunikacyjnej, niedoboru lub niskiej jakości terenów publicznych,

- technicznych – w szczególności degradacji stanu technicznego obiektów budowlanych, w tym o przeznaczeniu mieszkaniowym oraz niefunkcjonowaniu rozwiązań technicznych umożliwiających efektywne korzystanie z obiektów budowlanych, w szczególności w zakresie energooszczędności, ochrony środowiska i zapewniania dostępności osobom ze szczególnymi potrzebami, o których mowa w ustawie z dnia 19 lipca 2019 r. o zapewnianiu dostępności osobom ze szczególnymi potrzebami.

Zgodnie z art. 10 pkt. 1. Obszar obejmujący całość lub część obszaru zdegradowanego, cechujący się szczególną koncentracją negatywnych zjawisk, o których mowa art. 9 ust.1, na którym z uwagi na istotne znaczenie dla rozwoju lokalnego gmina zamierza prowadzić rewitalizację, wyznacza się jako obszar rewitalizacji. Dodatkowo zgodnie z art. 10 pkt. 2 Obszar rewitalizacji nie może być większy niż 20% powierzchni gminy oraz zamieszkały przez więcej niż 30% liczby mieszkańców gminy. Obszar rewitalizacji może być podzielony na podobszary, w tym podobszary nieposiadające ze sobą wspólnych granic.

Na podstawie przeprowadzonej analizy, jako obszar zdegradowany (dla gminy Spiczyn), w którym koncentrują się negatywne zjawiska zarówno społeczne, jak i w wymiarze techniczno – gospodarczo – środowiskowym, wyznaczono teren, w obręb którego wchodzi sześć podobszarów:

- podobszar Charleż,
- podobszar Kijany,
- podobszar Spiczyn,
- podobszar Zawieprzycze,
- podobszar Januszówka,
- podobszar Jawidz.

Tabela 33 Obszar zdegradowany – powierzchnia i ludność

Obszar porównawczy	Powierzchnia zurbanizowana (ha)	Ludność (os)
podobszar Charleż	639	766
podobszar Kijany	670	702
podobszar Spiczyn	392	850
podobszar Zawieprzycze	250	414
podobszar Januszówka	250	154
Podobszar Jawidz	1 075	1 417
Suma obszar zdegradowany	3 276	4 303
Gmina Spiczyn	5 319	5634
Obszar zdegradowany w stosunku do całości gminy	61,59%	76,37%

Źródło: opracowanie własne

Zgodnie z ustawą o rewitalizacji art. 11 ust. 5 ustawy z dnia 9 października 2015 r. o rewitalizacji, rada gminy może ustanowić prawo pierwokupu na całym obszarze rewitalizacji lub na jego części. Na obszarze zdegradowanym w miejscowościach Spiczyn (część miejscowości) i Zawieprzycze wyznaczono obszary z prawem pierwokupu terenu przez Gminę Spiczyn. Prawo pierwokupu proponuje się zastosować wyłącznie tam, gdzie planowane są konkretne inwestycje, które wymagają bieżącej lub potencjalnej ingerencji w strukturę własnościową terenu. Pozwoli to na efektywne zarządzanie przestrzenią bez nadmiernej ingerencji w rynek nieruchomości poza tymi obszarami. Wprowadzenie prawa pierwokupu wyłącznie na wskazanym terenie pozwala gminie reagować na sprzedaż

nieruchomości kluczowych z punktu widzenia interesu publicznego, takich jak: działki pod przyszłe obiekty użyteczności publicznej, ciągi pieszo-jezdne, place miejskie lub tereny zieleni urządzonej.

W miejscowości Spiczyn tylko część obszaru zdegradowanego została objęta prawem pierwokupu. Zastosowanie prawa pierwokupu tylko w wybranej części obszaru rewitalizacji pozwala na ograniczenie jego wpływu na lokalny rynek nieruchomości. Chroni to właściciele nieruchomości w pozostałej części obszaru rewitalizacji przed zbędnymi formalnościami i ograniczeniami w obrocie.

W Zawieprzycach cały obszar zdegradowany została objęta prawem pierwokupu.

Proponowane rozwiązanie wpisuje się zatem w ramy prawne przewidziane przez ustawodawcę.

Ze wskazanych obszarów wykazanych, jako obszar zdegradowany wydzielono obszar do rewitalizacji. Obszar ten został podzielony na następujące podobszary:

- Podobszar Spiczyn,
- Podobszar Zawieprzyce.

Podobszar rewitalizacji Spiczyn o powierzchni 392 ha stanowi 7,37% całej powierzchni gminy, a liczba zamieszkującej go ludności to 850 osób, co stanowi 15,09% ludności gminy Spiczyn.

Zgodnie z przeprowadzonymi pracami diagnostycznymi, jest to obszar o intensywnym natężeniu problemów społecznych (zwłaszcza w zakresie przestępczości oraz znacznej liczby zdarzeń drogowych i liczby osób pobierających świadczenia społeczne) i współwystępujących problemach w sferze gospodarczej, technicznej środowiskowej i przestrzenno-funkcjonalnej.

Podobszar rewitalizacji Zawieprzyce o powierzchni 250 ha stanowi 4,70% całej powierzchni gminy, a liczba zamieszkującej go ludności to 414 osób, co stanowi 7,35% ludności gminy Spiczyn.

Zgodnie z przeprowadzonymi pracami diagnostycznymi, jest to obszar o intensywnym natężeniu problemów społecznych (zwłaszcza w zakresie przestępczości oraz liczby osób długotrwale bezrobotnych) i współwystępujących problemach w sferze gospodarczej, technicznej środowiskowej i przestrzenno-funkcjonalnej.

Łącznie obszar rewitalizacji zajmuje powierzchnię 642 ha (12,07% powierzchni gminy) oraz jest zamieszkały przez 1 264 osoby (22,43% mieszkańców). Oznacza to, że wytyczony obszar spełnia wymagania zawarte w ustawie odnośnie obszaru oraz liczby ludności.

Tabela 34 Zestawienie wskaźników obligatoryjnych

Obszar	Ludność (os)	% Ludności	Powierzchnia zurbanizowana w ha	% Powierzchni
Obszar zdegradowany	4 303	76,37%	3 276	61,59%
Obszar rewitalizacji	1 264	22,43	642	12,07
Podobszar Spiczyn	850	15,09	392	7,37
Podobszar Zawieprzyce	414	7,35	250	4,70
Gmina Spiczyn	5 634	100%	5 319	100%

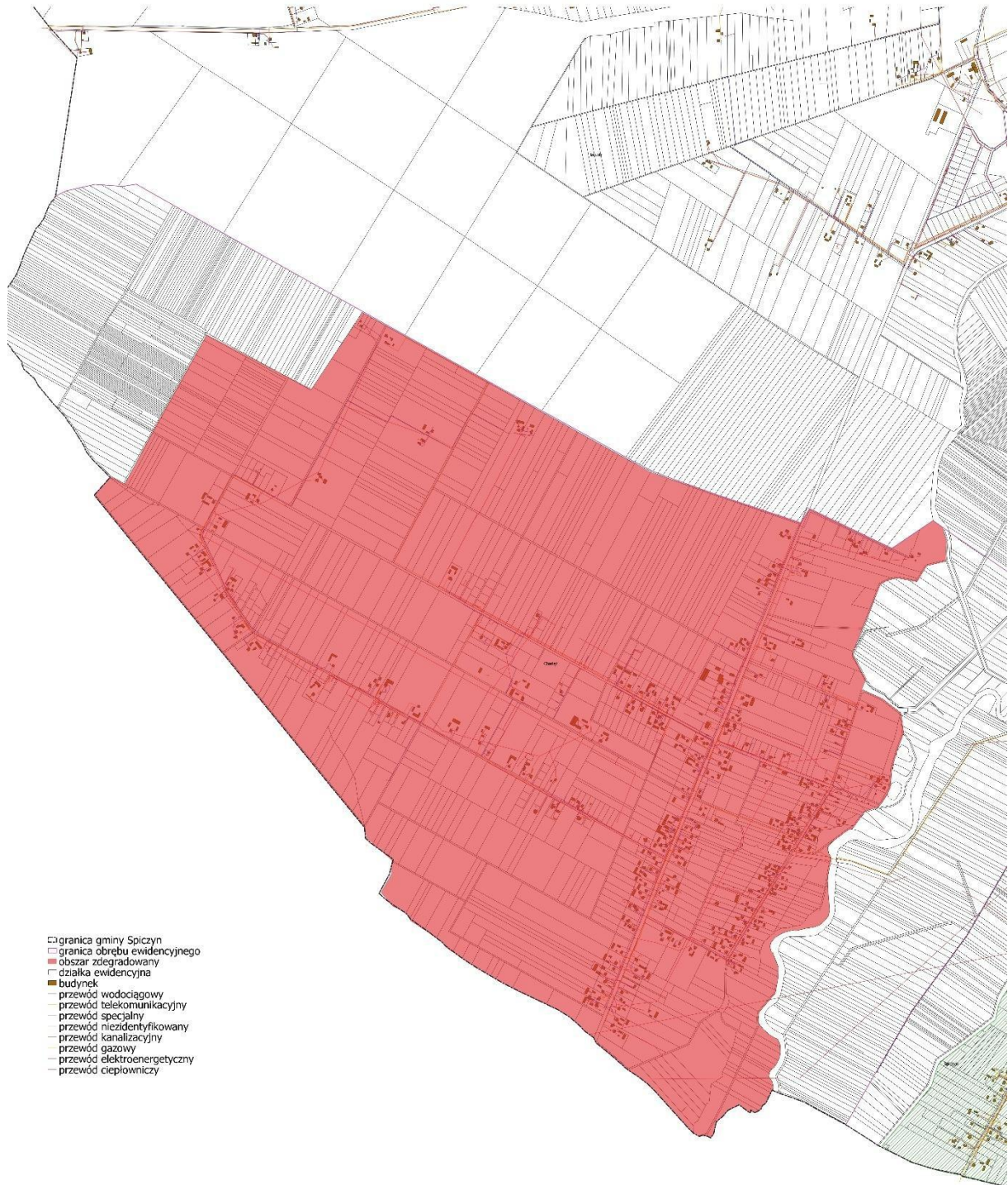
Źródło: opracowanie własne

Analiza czynników potwierdziła, że wysokim poziomem zdegradowania charakteryzują się te obszary, które dotknięte są problemami społecznymi, co oznacza konieczność podjęcia działań rewitalizacyjnych na każdej płaszczyźnie, aby proces rewitalizacji mógł okazać się skuteczny.

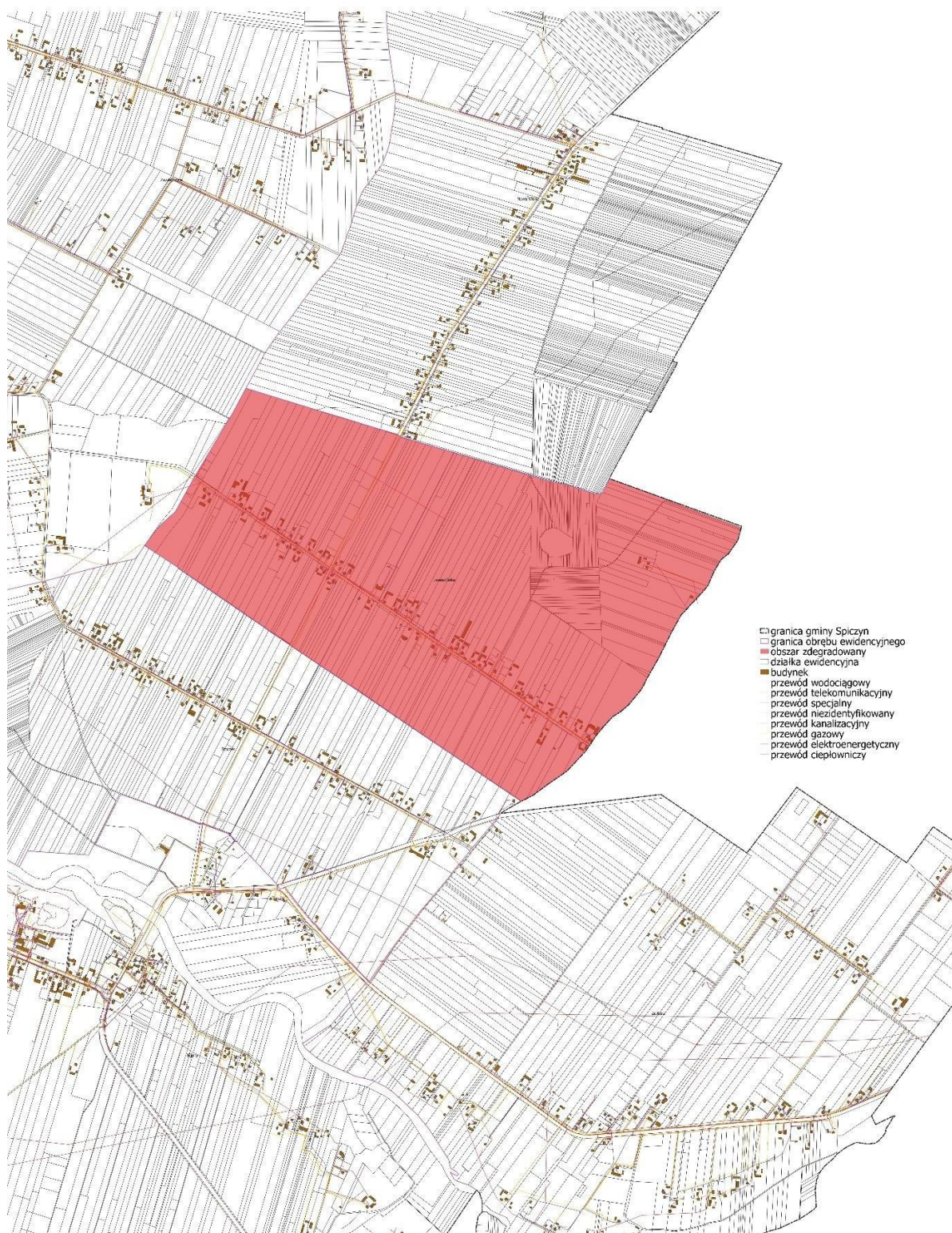
Zaprezentowane w układzie przestrzennym wskaźniki z zakresu pozostałych sfer, jednoznacznie wskazują, że w odniesieniu do jednostek porównawczych, obszar zdegradowany mieści się w granicach 6 podobszarów – zdiagnozowano w nich (oprócz wskaźników z zakresy sfery społecznej) problemy o wysokim natężeniu przestrzenno-funkcjonalnym oraz technicznym (wysoka liczba zdarzeń drogowych, niski poziom dostosowania rozwiązań urbanistycznych do zmieniających się funkcji terenu, wysoki poziom degradacji infrastruktury technicznej).

Mapy- obszar zdegradowany

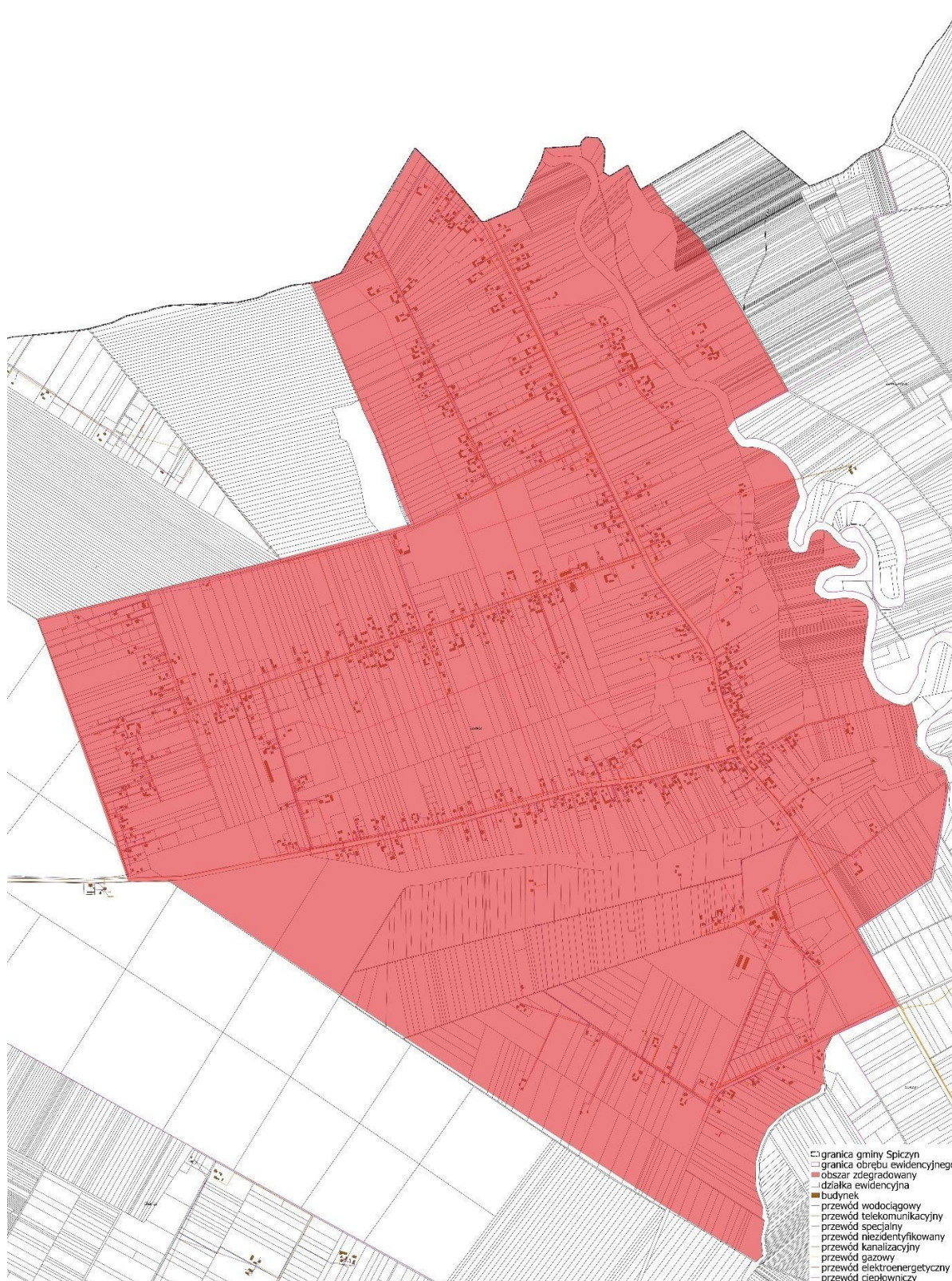
GMINA SPICZYN
OBSZAR ZDEGRADOWANY - CHARLEŻ
1:5000



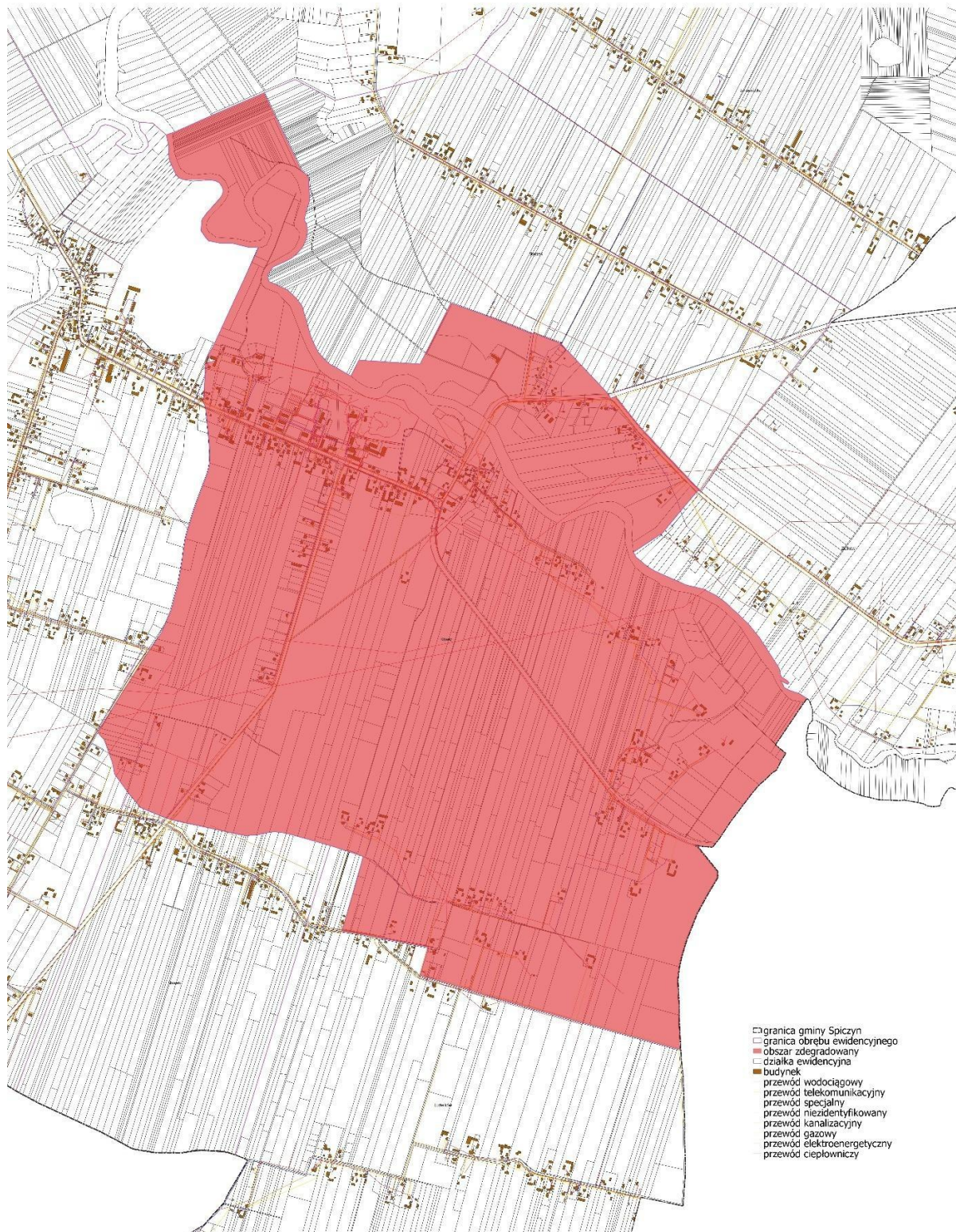
GMINA SPICZYN
OBSZAR ZDEGRADOWANY - JANUSZÓWKA
1:5000



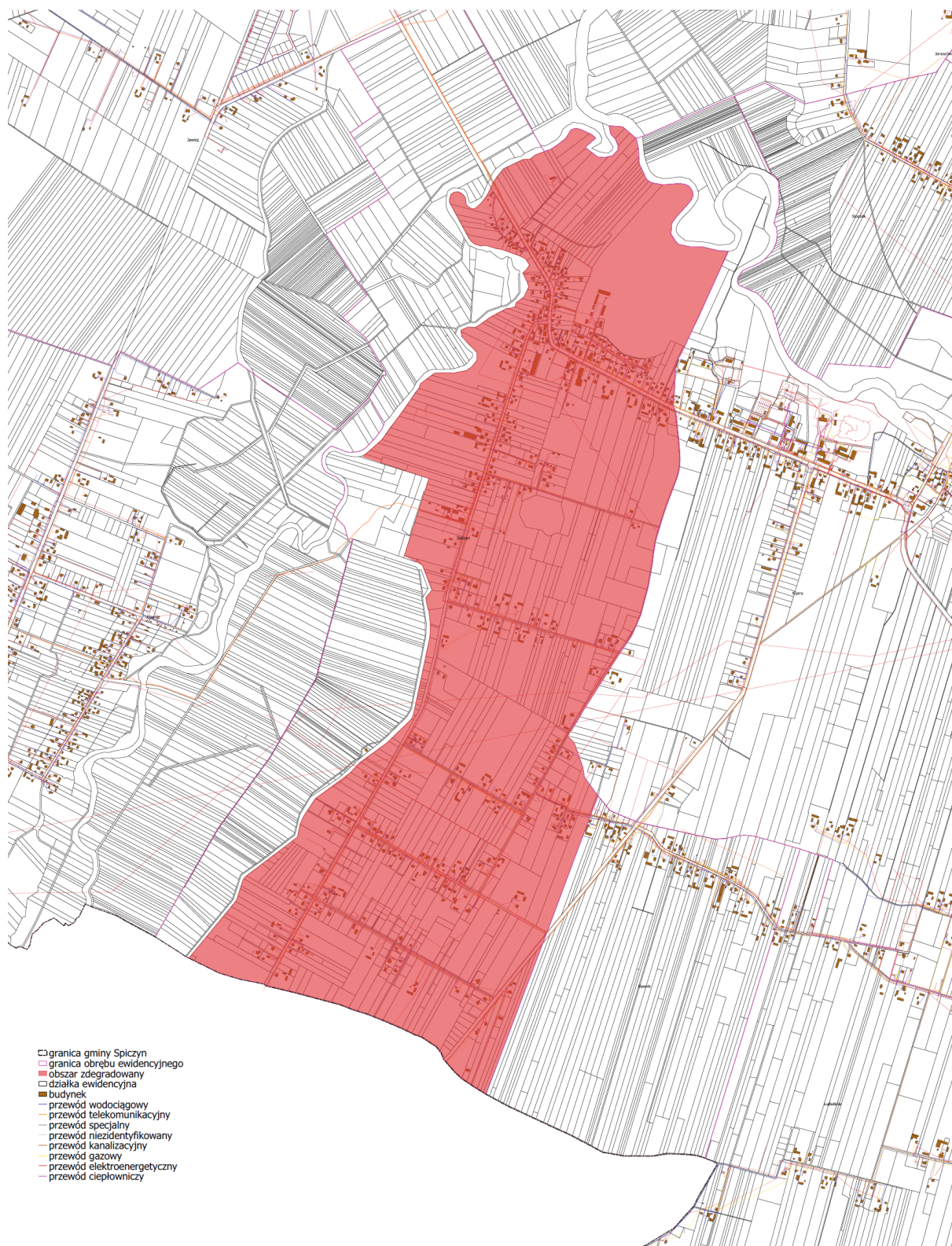
GMINA SPICZYN
OBSZAR ZDEGRADOWANY - JAWIDZ
1:5000



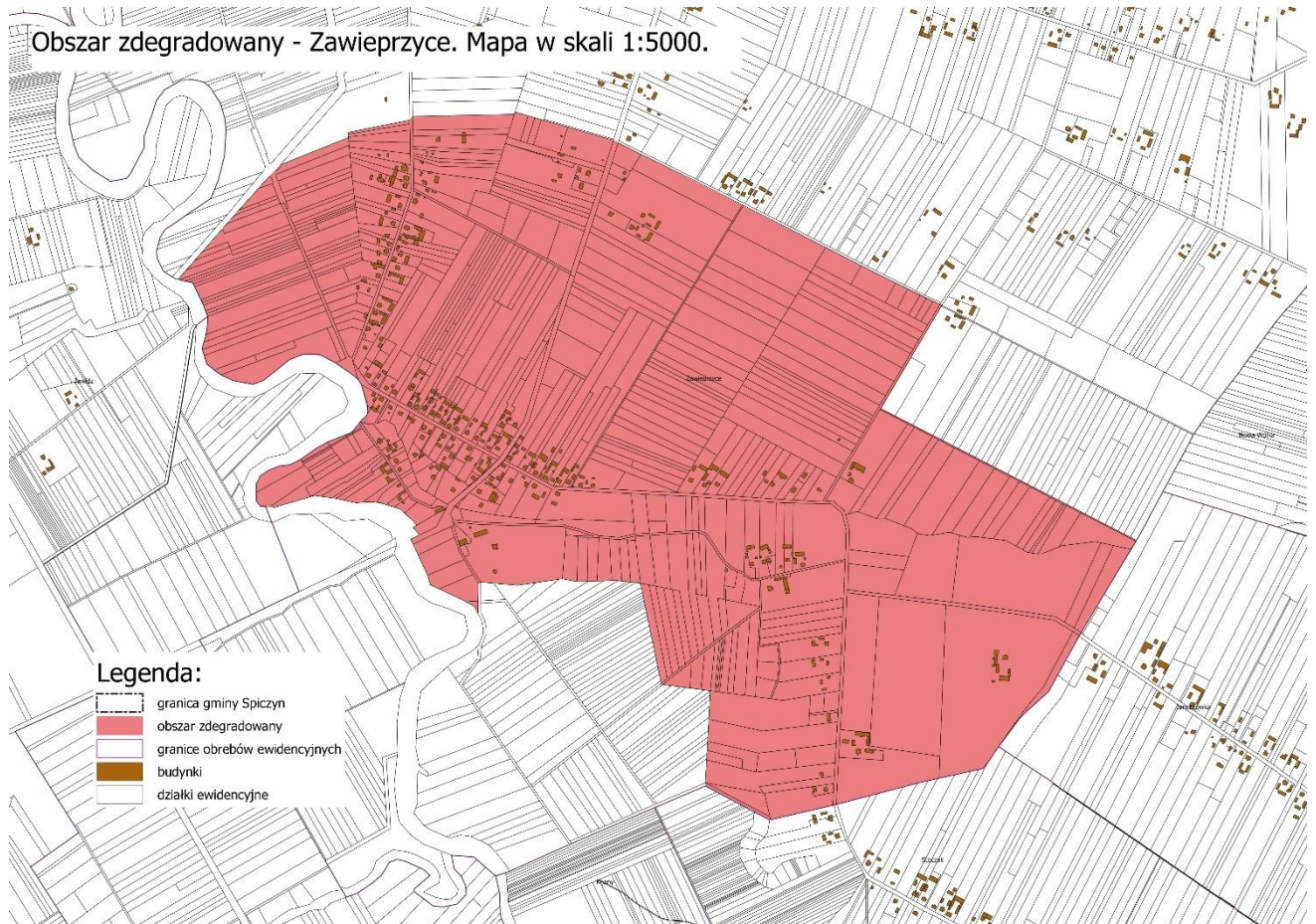
GMINA SPICZYN
OBSZAR ZDEGRADOWANY - KIJANY
1:5000



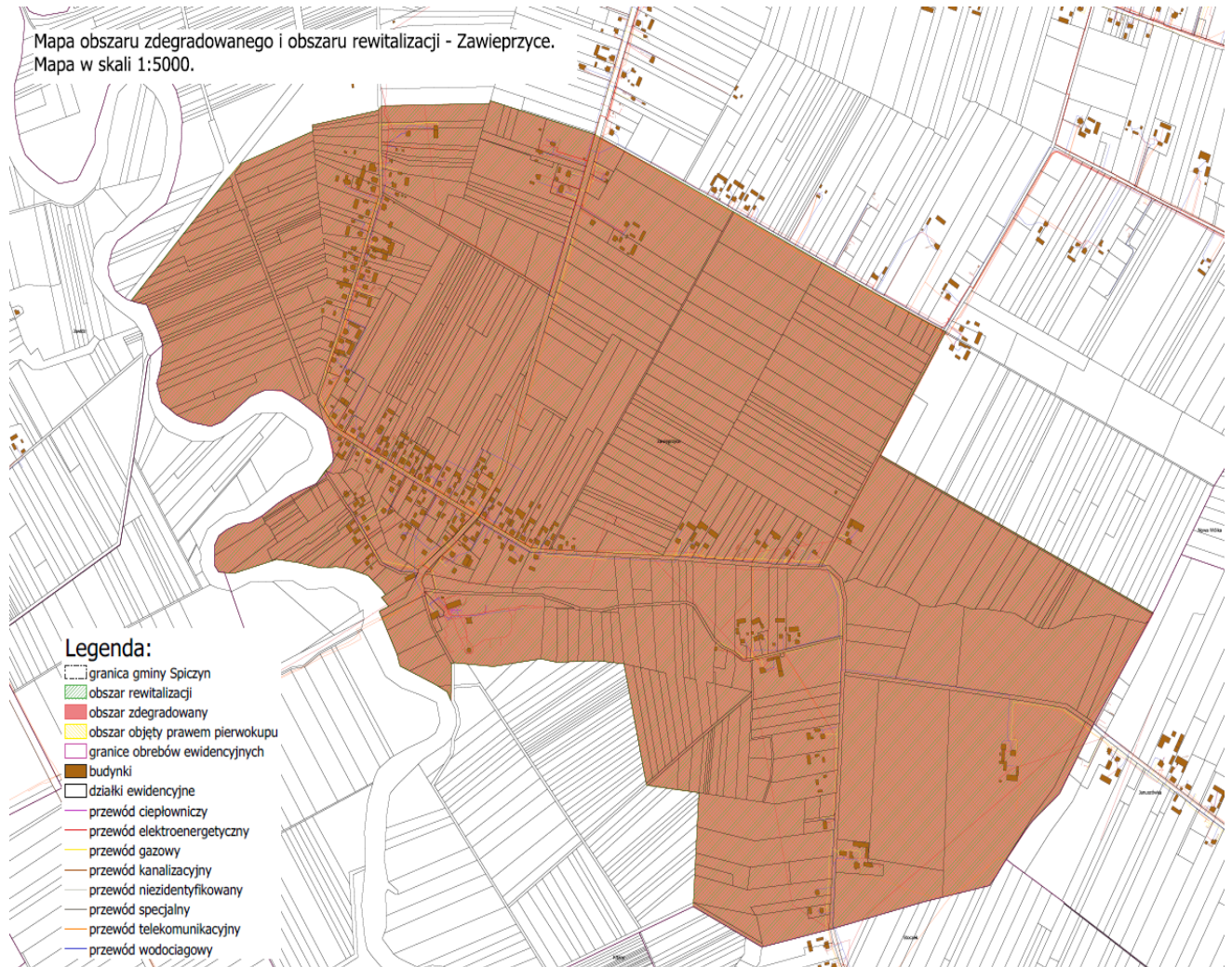
GMINA SPICZYN
OBSZAR ZDEGRADOWANY - SPICZYN
1:5000



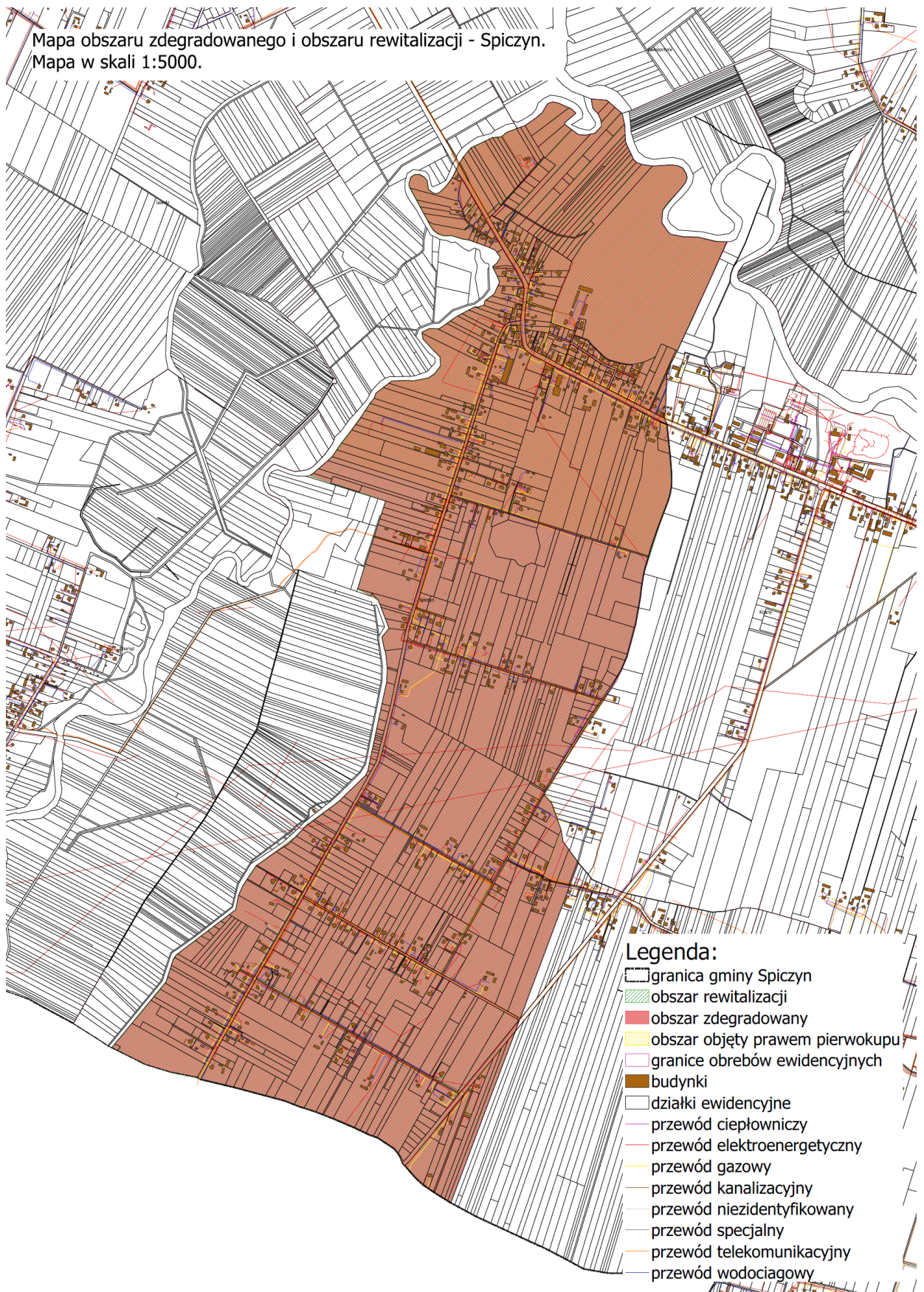
Obszar zdegradowany - Zawieprzyce. Mapa w skali 1:5000.



Mapa- obszary zdegradowane i obszary rewitalizacji




Mapa obszaru zdegradowanego i obszaru rewitalizacji - Spiczyn.
Mapa w skali 1:5000.



Mapa obszaru zdegradowanego i obszaru rewitalizacji na terenie Gminy Spiczyn.
Mapa w skali 1:5000.

Legenda:

-  obszar rewitalizacji
-  granica gminy Spiczyn
-  obszar zdegradowany
-  obszar objęty prawem pierwokupu
-  granice obszarów ewidencyjnych
-  budynki
-  działki ewidencyjne
-  przewód ciepłowniczy
-  przewód elektroenergetyczny
-  przewód gazowy
-  przewód kanalizacyjny
-  przewód niezidentyfikowany
-  przewód specjalny
-  przewód telekomunikacyjny
-  przewód wodociagowy

